

## LISA 3 – ÜLEVAADE JÕHVI VALLAST

### Jõhvi valla üldplaneeringu lähteseisukohad ja keskkonnamõju strateegilise hindamise programm

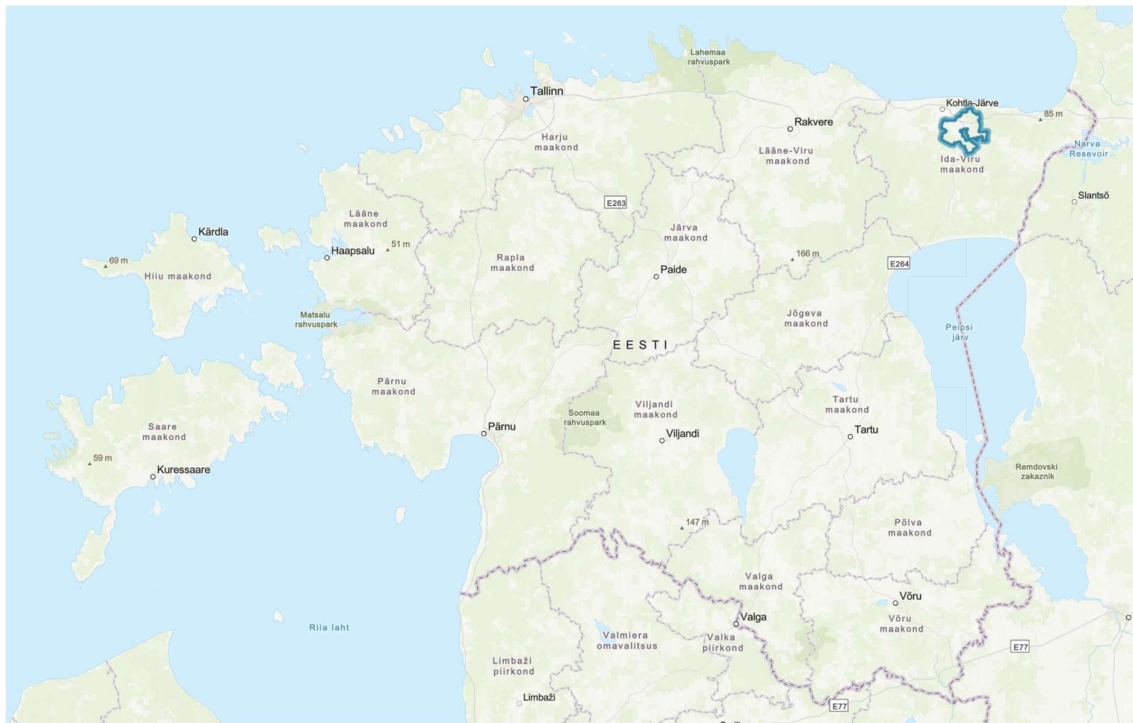
1.	Asend .....	3
2.	Asustus ja rahvastik.....	5
2.1.	Kokkuvõte .....	5
2.2.	Rahvastikutrend.....	6
2.3.	Jõhvi valla asustus .....	11
2.4.	Jõhvi valla asustusüksuste kasvu- ja kahanemistrendid .....	14
2.5.	Jõhvi valla elanike rahulolu.....	20
3.	Sotsiaalne taristu .....	23
4.	Ettevõtlus.....	27
4.1.	Kokkuvõte .....	27
4.2.	Ettevõtluskeskkonna ülevaade.....	27
5.	Maakasutus .....	31
6.	Turism ja puhkealad.....	32
6.1.	Puhkealad .....	32
6.2.	Supluskohad .....	33
6.3.	RMK puhkevõimalused .....	33
7.	Kaitstavad loodusobjektid .....	34
7.1.	Kaitsealad .....	34
7.2.	Kaitsealused liigid ja kivistised .....	36
7.3.	Püsielupaigad .....	37
7.4.	Kaitstavad looduse üksikobjektid.....	37
7.5.	Kohalikud kaitsealad /objektid .....	38
8.	Natura 2000 võrgustiku alad.....	38
9.	Vääriselupaigad .....	38
10.	Taimestik ja loomastik .....	38
11.	Roheline võrgustik .....	40
12.	Reljeef ja geoloogiline ehitus .....	40
12.1.	Reljeef .....	40
12.2.	Geoloogiline ehitus .....	40
13.	Maavarad ja maardlad.....	41
13.1.	Altkaevandatud alad .....	44
14.	Põhjavesi .....	45
14.1.	Põhjavee kaitstus.....	46
14.2.	Hajukoormus .....	47
14.3.	Punktkoormus.....	47
15.	Pinnavesi .....	47
15.1.	Järved .....	47
15.2.	Jõed .....	48
15.3.	Ojad .....	49
15.4.	Peakraavid .....	49
15.5.	Kraavid .....	50
15.6.	Allikad.....	50
16.	Maaparandussüsteemid .....	51
17.	Üleujutusohuga alad .....	51
18.	Väärtuslik põllumajandusmaa .....	51
19.	Kultuuriväärtused .....	52

19.1.	Kultuurimälestised .....	52
19.2.	XX sajandi arhitektuuripärandi objektid .....	53
19.3.	Maaehituspärandi objektid .....	54
19.4.	Militaarpärandi objektid .....	54
19.5.	Pärandkultuuri objektid .....	54
19.6.	Väärtuslikud maastikud .....	54
19.7.	Miljööväärtuslikud alad .....	55
19.8.	Kalmistud .....	55
20.	<b>Taristu.....</b>	<b>56</b>
20.1.	Teedevõrk .....	56
20.2.	Vee- ja kanalisatsioonivõrk .....	57
20.3.	Sademevesi .....	59
20.4.	Tuletõrje veevõtukohad .....	60
20.5.	Soojavarustus .....	61
20.6.	Elektrivõrk .....	61
20.7.	Sidevõrk .....	61
21.	<b>Taastuvenergeetika.....</b>	<b>62</b>
22.	<b>Jäätmemajandus.....</b>	<b>62</b>
22.1.	Korraldatud jäätmevedu .....	63
22.2.	Jäätmekäitluskohad .....	63
23.	<b>Keskkonnaohtlikud objektid ja ohtlikud ettevõtted .....</b>	<b>64</b>
23.1.	Keskkonnaohtlikud objektid .....	64
23.2.	Ohtlikud ettevõtted .....	64
24.	<b>Riigikaitseelised ehitised .....</b>	<b>66</b>
25.	<b>Radoon.....</b>	<b>66</b>
	<b>INFOALLIKAD .....</b>	<b>68</b>

*Eeldatavalt mõjutatava keskkonna kirjeldus on kajastatud oktoober 2023. Seda dokumenti ei uuendata edaspidise üldplaneeringu protsessi käigus pärast LS ja KSH programmi valmimist. Kui üldplaneeringu koostamise käigus ilmneb uusi asjaolusid, mis mõjutavad planeeringulahenduse koostamist, arvestatakse nendega planeeringu koostamise käigus.*

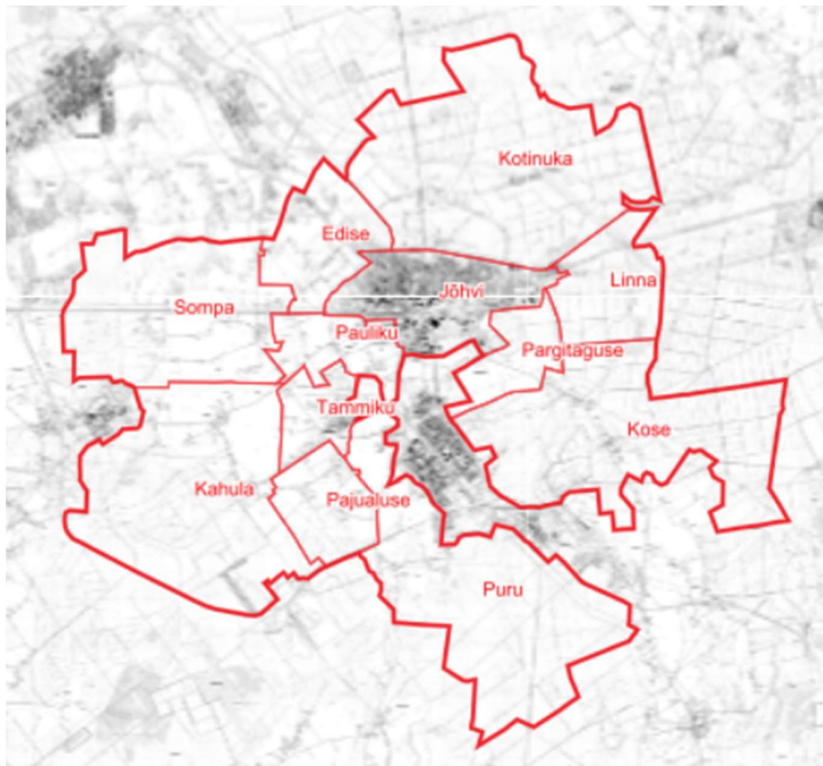
## 1. Asend

Jõhvi vald asub Ida-Virumaal (vtJoonis 1).



**Joonis 1. Jõhvi valla asukoht. Väljavõte Skepast & Puhkimi kaardirakendusest.**

Jõhvi vallast lõunas asub Toila vald, lõunas Alutaguse vald. Lisaks on Jõhvi vallal ühine piir Kohtla-Järve linnaga, mis asub killustatult Jõhvi vallast edelas (Sompa linnaosa) ning osalt valla sees (Ahtme linnaosa). Jõhvi vallas asub üks linn, Jõhvi linn, üks alevik (Tammiku) ning 11 küla. Need on näidatud järgmisel joonisel.



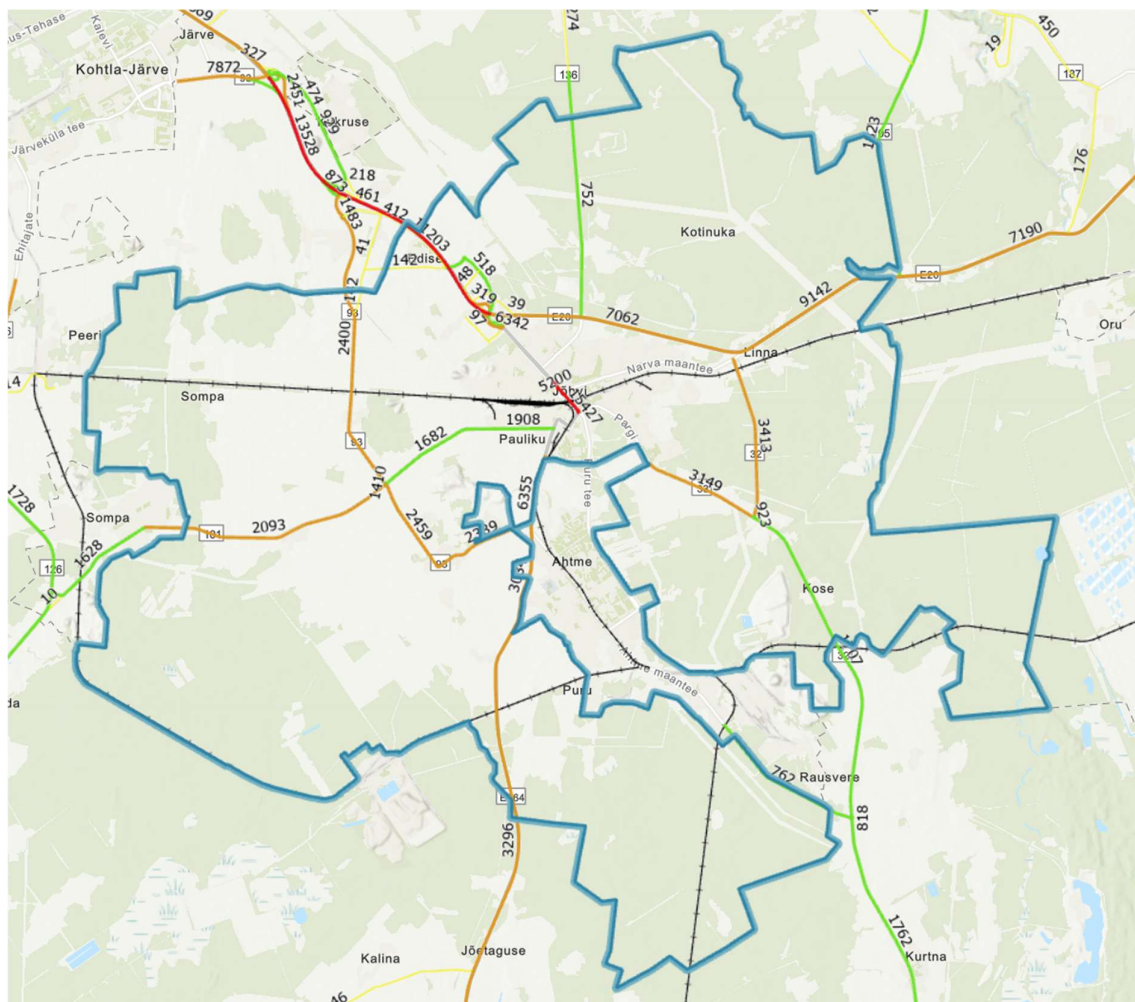
**Joonis 2. Jõhvi asustusüksused. Väljavõte Jõhvi valla kaardist.<sup>1</sup>**

Jõhvi linnast edelas, Pauliku küla ja Jõhvi linna vahel asub ka Jõhvi küla, mida selle väiksuse tõttu üleval joonisel pole näidatud.

Jõhvi valda läbivad kaks riiklikult olulist taristuobjekti: Tallinn-Narva maantee (E20) ning Tallinn-Narva raudtee. Kõik vallas olevad rööbasteed ning riigiteed koos liiklussagedustega on esitatud järgmisel joonisel.

---

<sup>1</sup> Jõhvi valla kaart. OÜ Geodata. Kättesaadav: <https://service.eomap.ee/johvivald/> (viimati külastatud 14.12.2023)



**Joonis 3. Jõhvi riigiteed koos liiklussagedustega ning rööbasteed. Aasta keskmise ööpäevase liiklussageduse andmed, Transpordiamet. Väljavõte Skepast & Puhkimi kaardirakendusest.**

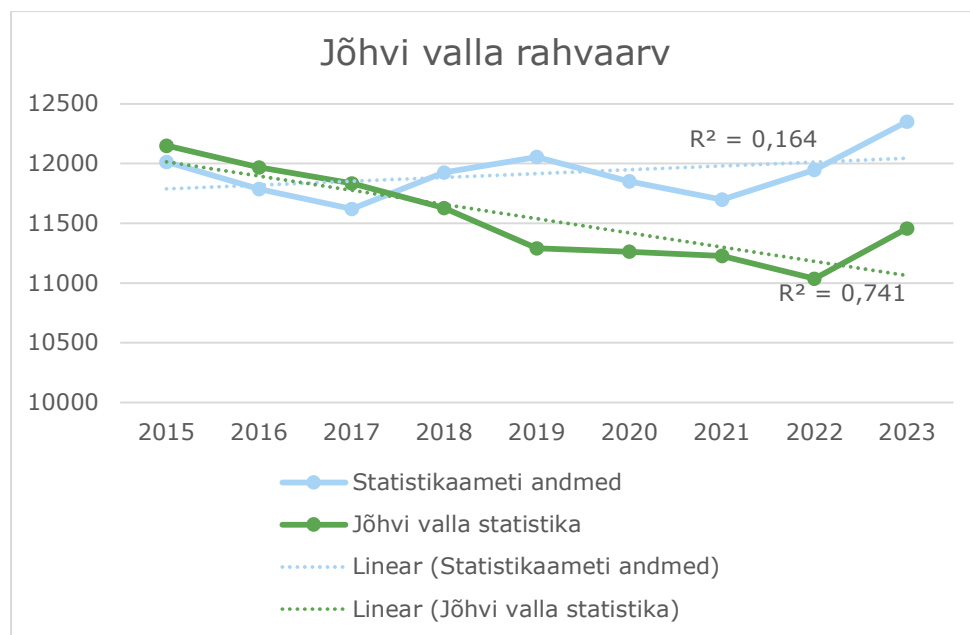
## 2. Asustus ja rahvastik

### 2.1. Kokkuvõte

- Tegemist ei ole kasvava, vaid tõenäoliselt kahaneva omavalitsusega. Langustrend ei ole aga niivõrd ilmne nagu üldiselt Ida-Virumaal.
- Rahvaarvu muutusi on põhjustanud inimeste ränne (enne 2022. aastat peamiselt siseränne, Ukraina sõja algusest välisränne), kusjuures peamine siserände põhjus on töö.
- Jõhvi valla sees on asustusüksusi ja piirkondi, mis kasvavad, ning teisi, mis kahanevad. Nende erisustega tuleb planeeringulahenduse koostamisel ja mõju hindamisel arvestada.
- Heaolu-uuringus tulevad välja mõned valdkonnad, kus rahulolu on madal ning mida saaks ruumilise planeerimisega mõjutada. Nendeks on kõnni- ja rattateed, kõiki arvestavad liikumisvõimalused, arhitektuur ja miljöö, puhkevõimalused, elukeskkond ning inimeste kaasatus elukeskkonna arengusse. Neid peaks planeeringulahenduse koostamisel ja mõju hindamisel arvestama ning viima läbi ideekorje (ette nähtud ka hankepakkumuses) ja võimalusel taju-uuringud.

## 2.2. Rahvastikutrend

Jõhvi vallas elab 2023. aasta III kvartali seisuga umbes 11 500 inimest. Rahvaarvu muutumise osas erinevad Jõhvi valla ja Statistikaameti andmed. Jõhvi valla andmetel on rahvastik selges langustrendis, kuid Statistikaameti andmetest see päris nii välja ei tule. Rahvaarvu muutumist aastast 2015 on näidatud järgmisel joonisel.

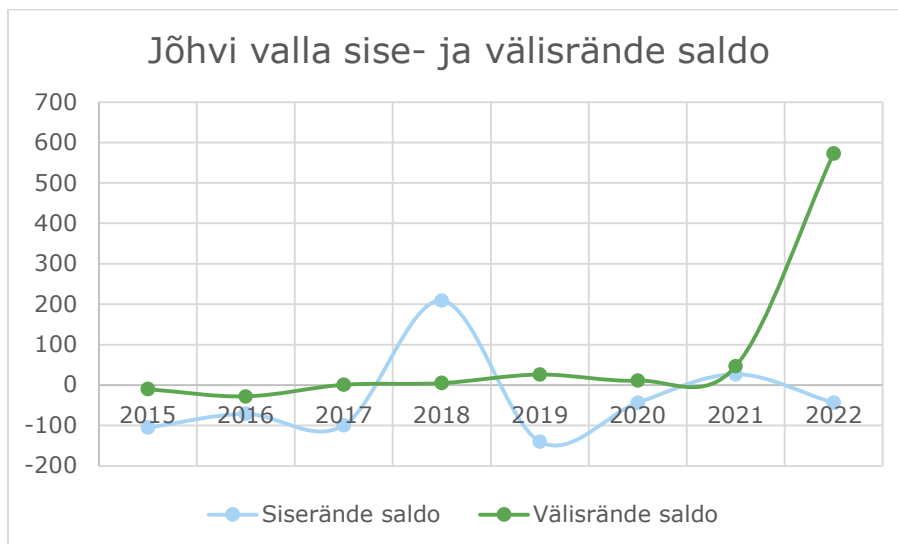


**Joonis 4. Jõhvi valla rahvaarv aastatel 2015–2023 (aasta alguse seisuga). Andmed: Statistikaamet<sup>2</sup>, Jõhvi vald<sup>3</sup>; arvutused ja graafik: Skepast & Puhkim.**

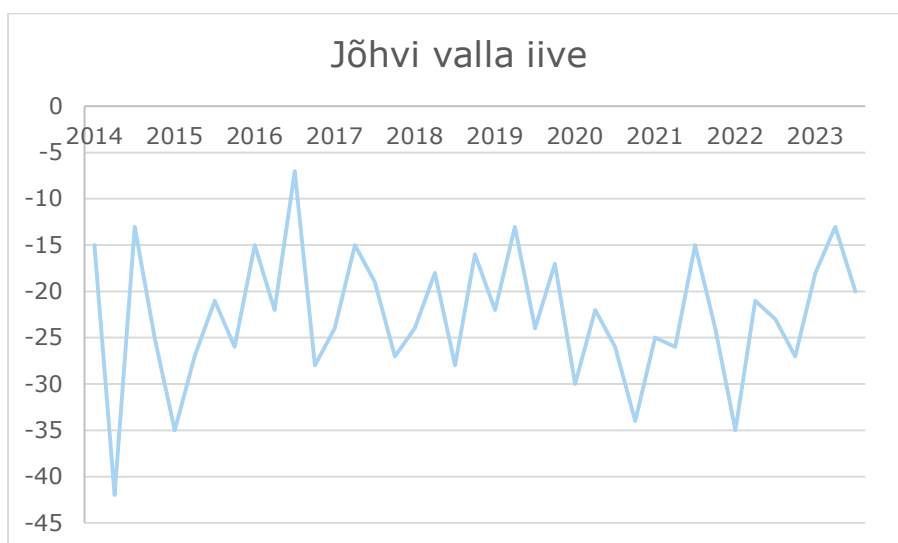
Täiendavalt vajab täpsustamist, millistel asjaoludel on valla andmed erinevad Statistikaameti andmetest. Statistikaameti andmetes on näha rahvaarvu kasv 2018. aastal, aga Jõhvi enda andmetes seda näha ei ole. Mis võis selle põhjustada? Statistikaameti metoodikast ei tule otseselt välja, et selle oleks võinud põhjustada muutus metoodikas. Rahvaarv võib kasvada kas loomulikult ehk positiivse iibe või siis sisse- ja välisrände teel. Kuna Jõhvi valla iibe on püsivalt olnud negatiivne (vt Joonis 6), sai rahvaarvu järsu hüppe põhjustada vaid sisse- ja välisrände saldo on näidatud järgmisel joonisel.

<sup>2</sup> Statistikaamet. RV0240: rahvastik soo, vanuse ja 2017. aasta haldusreformi järgse elukoha järgi. Kättesaadav: [https://andmed.stat.ee/et/stat/rahvastik\\_\\_rahvastikunaitajad-ja-koosseis\\_\\_rahvaarv-ja-rahvastiku-koosseis/RV0240](https://andmed.stat.ee/et/stat/rahvastik__rahvastikunaitajad-ja-koosseis__rahvaarv-ja-rahvastiku-koosseis/RV0240) (viimati külastatud 14.12.2023)

<sup>3</sup> Jõhvi vald. Jõhvi valla statistilised andmed. Kättesaadav: <https://www.johvi.ee/statistika> (viimati külastatud 14.12.2023)



**Joonis 5. Jõhvi sise- ja välisrände saldo. Andmed: Statistikaamet<sup>4</sup>; arvutused ja graafik: Skepast & Puhkim.**



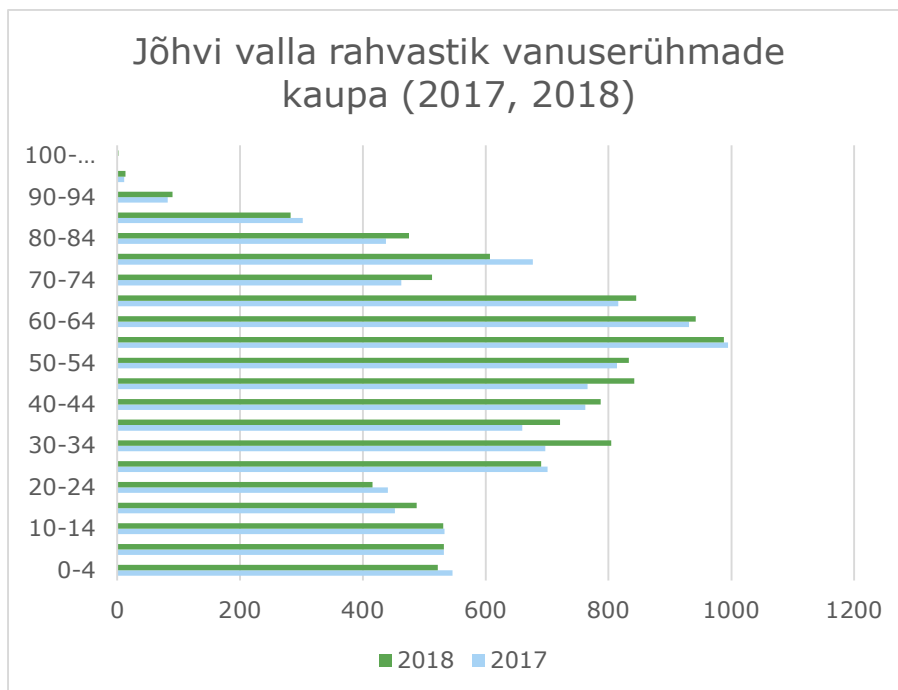
**Joonis 6. Jõhvi valla iive aastatel 2015–2023. Andmed: Jõhvi vald<sup>5</sup>; graafik: Skepast & Puhkim.**

Joonis 5 tuleb selgelt välja 2018. aasta erandlikult suur ja positiivne rändesaldo, mille tingis järsk riigisisene sisse- ja välisrände Jõhvi valda. Mõju hindajale ei ole teada, et selle oleks põhjustanud mingi eriline sündmus. Sisse- ja välisrände toimus peamiselt Jõhvi linna ning ühe uuringu andmetel oli peamiseks põhjuseks uute töökohtade loomine Jõhvis kui maakonnakeskuses, mitmete riigiasutuste kiire

<sup>4</sup> Statistikaamet. RVR02: ränne haldusüksuse või asustuspiirkonna liigi, soo ja rände liigi järgi. Kättesaadav: [https://andmed.stat.ee/et/stat/rahvastik\\_\\_rahvastikusundmused\\_\\_ranne/RVR02](https://andmed.stat.ee/et/stat/rahvastik__rahvastikusundmused__ranne/RVR02) (viimati külastatud 14.12.2023)

<sup>5</sup> Jõhvi vald. Jõhvi valla statistilised andmed. Kättesaadav: <https://www.johvi.ee/statistika> (viimati külastatud 14.12.2023)

areng ja uute riigiasutuste avamine.<sup>6</sup> Joonis 7 näitab samuti, et peamised sisse­rändajad olid vanuses 30–50, mis tundub kinnitavat, et sisse­rändajad tulid Jõhvi töö tõttu.



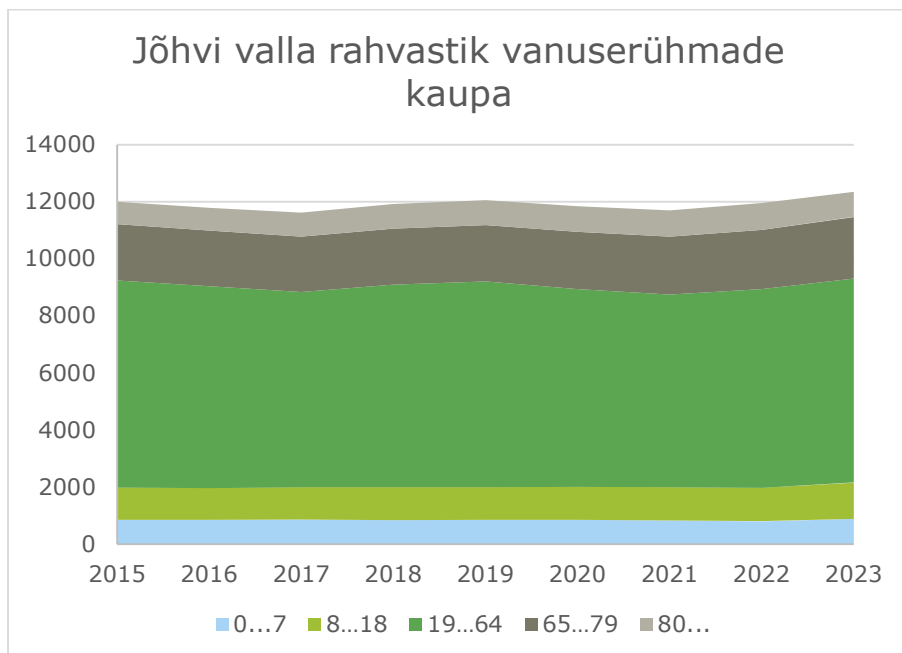
**Joonis 7. Jõhvi valla rahvastik vanuserühmade kaupa aastatel 2017 ja 2018. Andmed: Statistikaamet<sup>7</sup>; graafik: Skepast & Puhkim.**

Sama näitab ka joonis 8, kus on näha, et kõige rohkem on viimase 8 aasta jooksul muutunud tööealiste inimeste arv; laste ja noorte ning pensioniealiste inimeste arv on olnud suhteliselt stabiilne (kuigi pensioniealiste hulk on viimasel paaril aastal veidi kasvanud). Arvestades Jõhvi negatiivset iivet (vt Joonis 6), on rahvaarv loomulikult langustrendis ning kõikumised on põhjustatud ennekõike rände tõttu. Kuna kõige enam on aastast 2015 muutunud tööealise rahvastiku arv, kinnitab see, et tõenäoliselt on peamine rände põhjus töö.

<sup>6</sup> Rootamm-Valter, J. *et al.* „Ida-Virumaa elanike sisse­rände suunad ja seda mõjutavad tegurid“, 2021. Kättesaadav: [https://narva.ut.ee/sites/default/files/2023-06/ida-virumaa\\_randeuuring\\_loppraport\\_fin.pdf](https://narva.ut.ee/sites/default/files/2023-06/ida-virumaa_randeuuring_loppraport_fin.pdf) (viimati külastatud 14.12.2023)

<sup>7</sup> Statistikaamet. RV0240: rahvastik soo, vanuse ja 2017. aasta haldusreformi järgse elukoha järgi. Kättesaadav: [https://andmed.stat.ee/et/stat/rahvastik\\_\\_rahvastikunaitajad-ja-koosseis\\_\\_rahvaarv-ja-rahvastiku-koosseis/RV0240](https://andmed.stat.ee/et/stat/rahvastik__rahvastikunaitajad-ja-koosseis__rahvaarv-ja-rahvastiku-koosseis/RV0240) (viimati külastatud 14.12.2023)





**Joonis 8. Jõhvi valla rahvastik vanuserühmade kaupa. Andmed: Statistikaamet<sup>8</sup>; arvutused ja graafik: Skepast & Puhkim.**

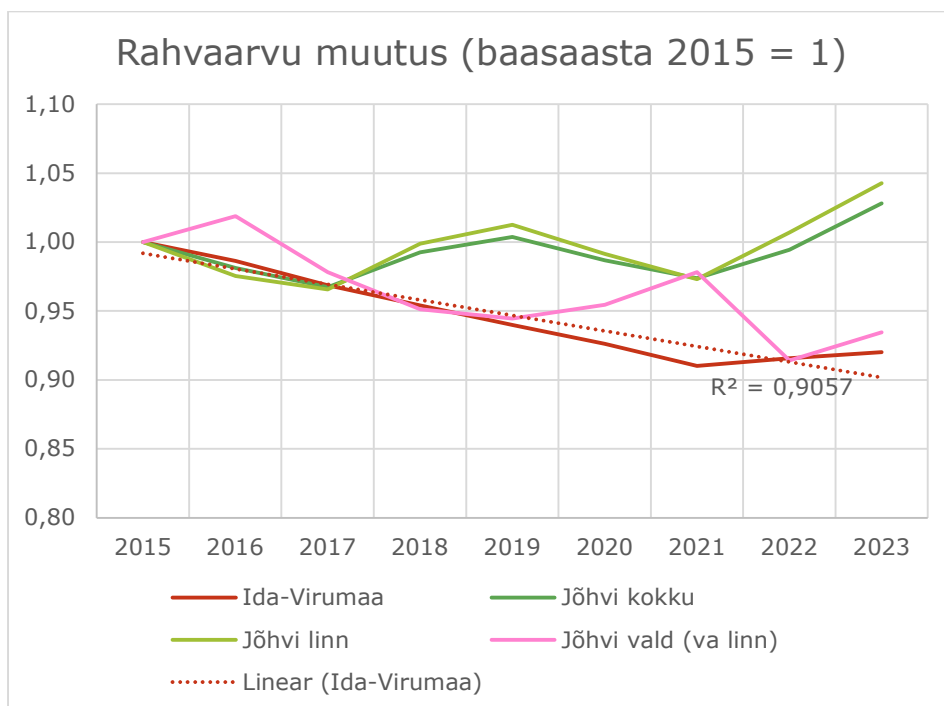
Välisränne on pidevalt kõikunud 0 ümber, kuid viimasel aastal teinud suure hüppe, kui Eestisse saabusid Ukraina sõjapõgenikud. Jõhvi vallas on Eesti omavalitsustest kõige rohkem Ukraina põgenikke (rahvaarvu suhtes). Jõhvi vallas on 2023. aasta aprilli seisuga 533 põgenikku, mis moodustas 4,5% rahvaarvust.<sup>9</sup> Kas on tõenäoline, et põgenikud ka Jõhvi jäävad? 25% Eestis elavatest põgenikest näeb end ka kolme aasta pärast Eestis elamas, kusjuures just nooremad näevad end tõenäolisemalt Eestis elamas. Kuigi 63% põgenikest loodab kolme aasta pärast olla tagasi Ukrainas, peab arvestama, et kolmandik põgenikest on pärit aktiivsest sõjategevuse piirkonnast – see tähendab, et neil ei pruugi olla enam kodu, kuhu tagasi minna. Olukord Ukrainas on peamine tegur, mis mõjutab põgenike kojupöördumist. Eesti keele õppimise vastu tuntakse suurt huvi ning enamus ka juba õpib eesti keelt. Vaid 10% põgenikest ei õpi või ei plaani eesti keelt õppida.<sup>10</sup> Nii on tõenäoline, et vähemalt osa põgenikest jääb Eestisse, sh Jõhvi, pikemaks ajaks.

Seega, kas Jõhvi vald pigem kasvab või kahaneb? Ühest küljest avaldab Ukraina põgenike sissetõule Jõhvi rahvaarvule positiivset mõju ning ka Statistikaameti andmetele tuginedes ei ole Jõhvi vallas näha nii selget rahvaarvu vähenemise trendi nagu üldiselt Ida-Virumaal (vt Joonis 9). Samas aga peab arvestama, et iive on Jõhvi vallas olnud püsivalt negatiivne ning Statistikaameti andmed ei näita ka selget kasvutrendi. Jõhvi enda andmed näitavad selget langust (vt Joonis 4). Võttes samal ajal arvesse ka Statistikaameti Ida-Virumaa rahvastikuproгноosi (vt Joonis 10), on tõenäolisem, et Jõhvi vald on praegu pigem kahanev omavalitsus ning sellega tuleks ka üldplaneeringu koostamisel arvestada.

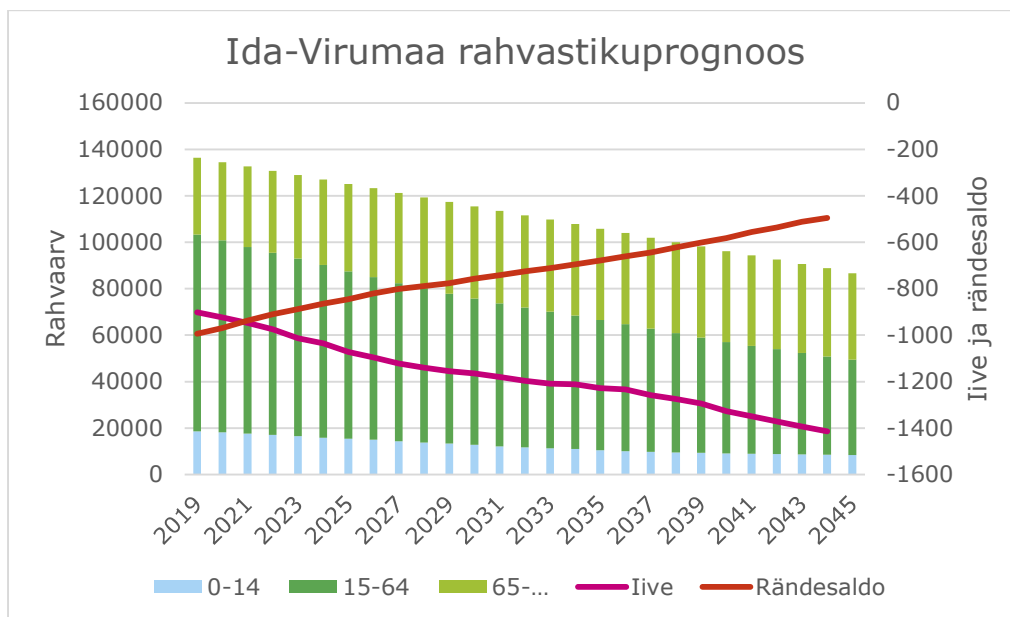
<sup>8</sup> Samas.

<sup>9</sup> Arenguseire keskus. „Omavalitsuste koormus Ukraina sõjapõgenike vastuvõtmisel“, aprill 2023. <https://arenguseire.ee/raportid/omavalitsuste-koormus-ukraina-sojapogenike-vastuvotmisel/> (viimati külastatud 15.12.2023)

<sup>10</sup> Tartu Ülikool, Praxis, Eesti Rakendusuuringute keskus Centar. „Ukraina sõjapõgenikud Eestis: peamised tulemused ja poliitikasoovitused“. 17.02.2023. Kättesaadav: <https://www.praxis.ee/wp-content/uploads/2023/02/Uuringu-esitus-17.02.2023.pdf> (viimati külastatud 23.10.2023)



**Joonis 9. Rahvaarvu muutus Jõhvi vallas ja Ida-Virumaal aastatel 2015–2023. Andmed: Statistikaamet<sup>11</sup>; arvutused ja graafik: Skepast & Puhkim.**

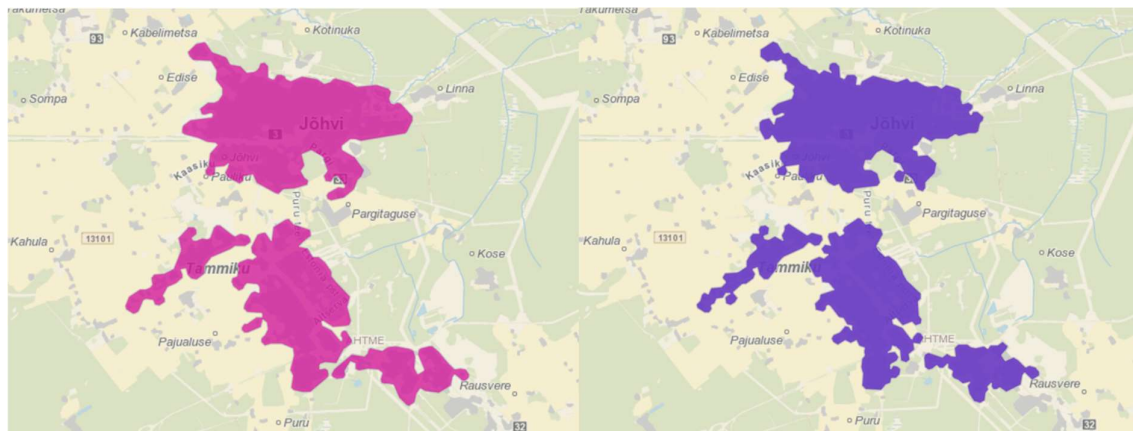


<sup>11</sup> Statistikaamet. RV0240: rahvastik soo, vanuse ja 2017. aasta haldusreformi järgse elukoha järgi. Kättesaadav: [https://andmed.stat.ee/et/stat/rahvastik\\_\\_rahvastikunaitajad-ja-koosseis\\_\\_rahvaarv-ja-rahvastiku-koosseis/RV0240](https://andmed.stat.ee/et/stat/rahvastik__rahvastikunaitajad-ja-koosseis__rahvaarv-ja-rahvastiku-koosseis/RV0240) (viimati külastatud 14.12.2023)

**Joonis 10. Ida-Virumaa rahvastikuproгноos. Andmed: Statistikaamet<sup>12</sup>; arvutused ja graafik: Skepast & Puhkim.**

### 2.3. Jõhvi valla asustus

Jõhvi valla tiheasustusalad on 2011. ja 2021. aasta rahvaloenduste andmete järgi jäänud üldiselt samaks. Tiheasustusalade äärtel on toimunud väiksed muudatused Tammiku küla juures (vt Joonis 11), aga see tuleneb ilmselt rahvaloendusel kogutud andmete täpsusastme erinevusest (2021. aasta rahvaloendusel koguti andmeid ilmselt täpsemalt, mistõttu on 2021. aasta kaart ka täpsema jaotusega).



**Joonis 11. Jõhvi valla tiheasustusalad rahvaloenduse andmete järgi aastatel 2011 ja 2021. Vasakpoolne, roosaga tähistatud kaart näitab tiheasustusalasid 2011. aastal, parempoolne 2021. aastal. Allikas: Statistikaamet<sup>13</sup>**

Jõhvi valla keskmine asustustihedus on 99,6 inimest/km<sup>2</sup>, Jõhvi linnas 1435,4 in/km<sup>2</sup> ning linnast väljas 12,9 in/km<sup>2</sup>. Linnast väljas erineb asustustihedus külade vahel oluliselt. Jõhvi külade asustustihedus ja selle muutumine aastast 2015 on esitatud järgmises tabelis.

<sup>12</sup> Statistikaamet. „RV088: rahvastikuproгноos 2020–2080: rahvastiku näitajad“. Kättesaadav: [https://andmed.stat.ee/et/stat/rahvastik\\_\\_rahvastikunaitajad-ja-koosseis\\_\\_rahvaarv-ja-rahvastiku-koosseis/RV088/table/tableViewLayout2](https://andmed.stat.ee/et/stat/rahvastik__rahvastikunaitajad-ja-koosseis__rahvaarv-ja-rahvastiku-koosseis/RV088/table/tableViewLayout2) (viimati külastatud 15.12.2023)

<sup>13</sup> Statistikaamet. „Eesti rahva- ja eluruumide loendus 2021: Eesti rahvastiku paiknemine“, 2022. Kättesaadav: <https://storymaps.arcgis.com/stories/0c3f940a39454a5396432d666e79006e> (viimati külastatud 15.12.2023)

**Tabel 1. Jõhvi valla asustusüksuste asustustihedus (inimest ruutkilomeetri kohta) aastatel 2015, 2019 ja 2023. Andmed: Jõhvi vald<sup>14</sup>, Maa-amet<sup>15</sup>, arvutused: Skepast & Puhkim.**

Asustusüksus	Asustustihedus in/km <sup>2</sup>					Rahvaarv
	2015	2017	2019	2021	2023	2023
Edise küla	35,8	33,2	34,4	33,9	33,7	190
Jõhvi linn	1386,2	1339,8	1289,5	1276,6	1309,2	9894
Jõhvi küla	1995,9	2000,9	1901,4	1856,6	1841,6	370
Kahula küla	7,1	7,3	7,9	8,6	8,9	169
Kose küla	8,2	7,7	6,6	6,5	6,0	107
Kotinuka küla	2,4	2,5	2,7	2,6	2,9	63
Linna küla	6,0	5,5	6,7	7,1	6,0	33
Pajualuse küla	8,5	9,0	8,8	9,9	10,6	46
Pargitaguse küla	0,6	0,6	0,3	0,6	2,7	9
Pauliku küla	23,3	24,7	24,4	26,9	26,1	94
Puru küla	4,2	3,8	3,5	3,8	3,6	66
Sompa küla	5,4	5,5	5,4	5,1	5,0	70
Tammiku alevik	110,8	117,4	106,9	109,7	102,7	293

**Punasega** on märgitud asustusüksused, kus rahvastik on langustrendis; **sinisega** need, kus on see on jäänud üldiselt stabiilseks; **rohelisega** need, kus kasvutrendis. Jõhvi valla asustusüksuste täpsemad joonised on esitatud järgmises alapeatükis.

Lisaks asustustihedusele ja selle muutumisele on oluline silmas pidada ka külade elanike absoluutväärtust. Näiteks Pargitaguse külas elab 2019. aastaga võrreldes praegu 9 korda rohkem inimesi, aga absoluutväärtuses tähendab see, et rahvaarv on tõusnud 1-lt inimesele 9-le. Pargitaguse on ka kõige hõredamini asustatud küla Jõhvi vallas.

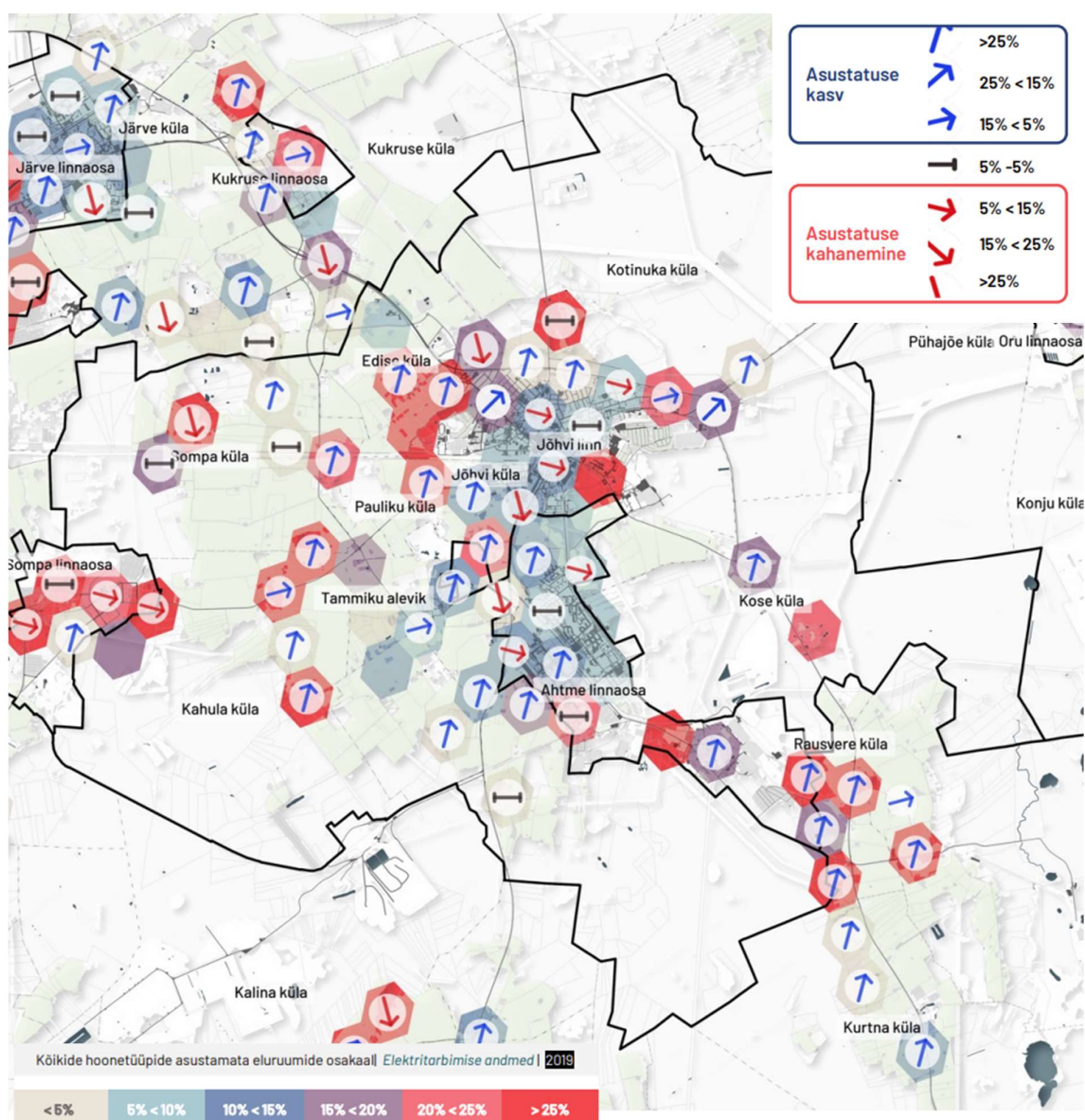
Jõhvi küla on statistiliselt tihedamalt asustatud kui Jõhvi linn, sest tegemist on väikse pindalaga (0,2 km<sup>2</sup>) küla, kus asuvad tihedalt kortermajad. Jõhvi küla elanike arv on langustrendis. Jõhvi linna rahvastik on enne Ukraina põgenike saabumist olnud langustrendis, kuid Ukraina põgenike saabumine on rahvaarvu tõstnud. Jõhvi külale ja linnale järgnevad asustustiheduse poolest Edise küla ning Pauliku küla. Teistes külates on asustustihedus umbes 10 inimest ruutkilomeetri kohta ja alla selle.

SPINUnitil ja TalTechil on 2022. aastal valminud põhjalik uuring<sup>16</sup>, kus analüüsiti elektritarbimise ja rahvastikuregistri andmete alusel asustatust ja tühjenevaid eluruume Ida-Virumaal, sh Jõhvi vallas. Jõhvi valla asustatuse trajektoor ning asustamata eluruumide osakaal on näidatud järgmisel joonisel.

<sup>14</sup> Jõhvi vald. „Jõhvi valla statistilised andmed“. Kättesaadav: <https://www.johvi.ee/statistika> (viimati külastatud 15.12.2023)

<sup>15</sup> Asustusüksuste pindalad arvutatud Maaameti Haldus- ja asustusjaotuse avaandmetelt seisuga 1.11.2023

<sup>16</sup> Grišakov, Kristi, Damiano Cerrone, John Hadaway, Keiti Kljavin, ja Johanna Holvandus. „Ida-Viru maakonna ruumilise kahanemise analüüs“, 2022. Kättesaadav: <https://ivol.ee/et/ruumilise-kahanemine> (viimati külastatud 15.12.2023)



**Joonis 12. Jõhvi valla asustatuse trajektoor (aastad 2013, 2016 ja 2020) ja asustamata ruumide osakaal. Allikas: SPINUnit ja TalTech<sup>17</sup>, Skepast & Puhkimi lisatud legendid.**

Joonisel 12 on näha, mis piirkondades on asustatus vahemikus 2013–2020 kasvanud ja kus kahanenud. Näiteks Edise külas, kus asustustihedus ei ole kasvanud või on olnud kerges langustrendis (vt Tabel 1) ning kus on ka suur asustamata ruumide osakaal (>25%), on sellegipoolest teatud piirkondades rahvastikuregistri andmetel asustatus tõusnud. See tähendab, et Edise külas on teatud piirkonnad, kuhu inimesed on kolinud ning kus võiks arvestada kasvutrendiga.

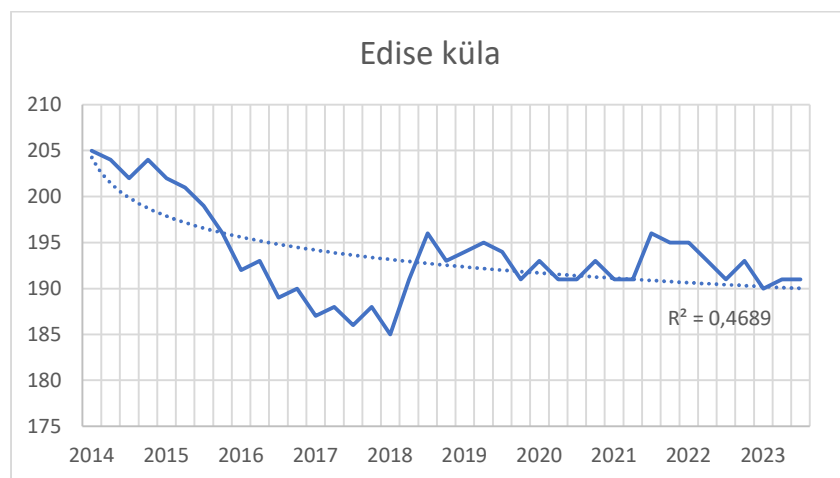
Tabeli 1 ja joonise 12 lugemisel tuleb arvestada, et tabelis 1 on kasutatud Jõhvi valla andmeid, SPINUniti ja TalTechi uuringus aga rahvastikuregistri andmeid, mis ei pruugi kattuda.

<sup>17</sup> Samas.

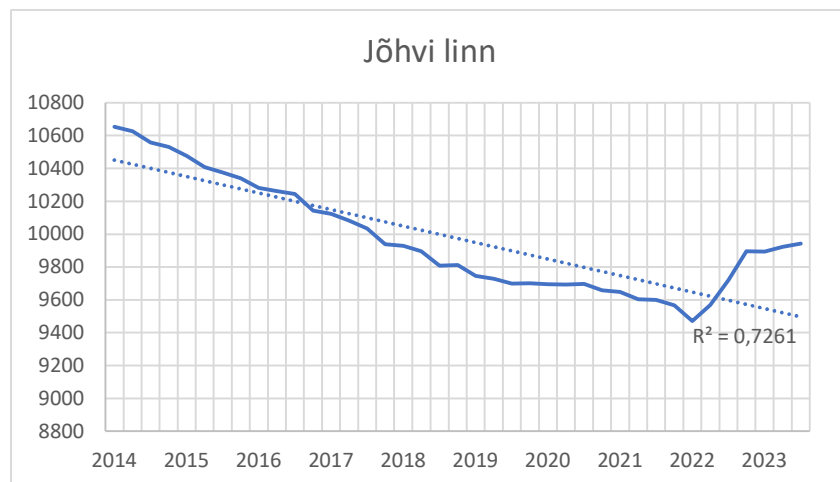
## 2.4. Jõhvi valla asustusüksuste kasvu- ja kahanemistrendid

Käesolevas alapunktis on täpsemalt esitatud Jõhvi valla asustusüksuste kasvu- ja kahanemistrendid. Sinise katkendliku joonega on esitatud kõige paremini sobiv trendijoon ning ka determinatsioonikordaja  $R^2$  väärtus. Determinatsioonikordaja näitab, kui hästi iseloomustab trendijoon andmete muutumist. Mida lähemal on kordaja väärtus 1-le, seda parem. Väärtus üle 0,7 loetakse üldiselt üsna hea korrelatsiooni näitajaks.

Jõhvi linna puhul näitavad Jõhvi valla enda andmed langustrendi (enne Ukraina põgenike saabumist) ega kajasta 2018. aasta sissērännet, mida näitavad Statistikaameti andmed.



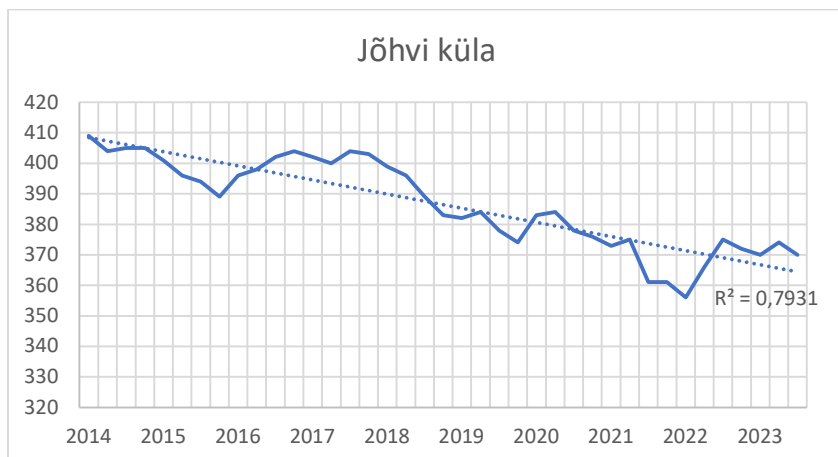
**Joonis 13. Edise küla rahvastiku muutuse trend aastatel 2014–2023. Andmed: Jõhvi vald<sup>18</sup>, graafik: Skepast & Puhkim.**



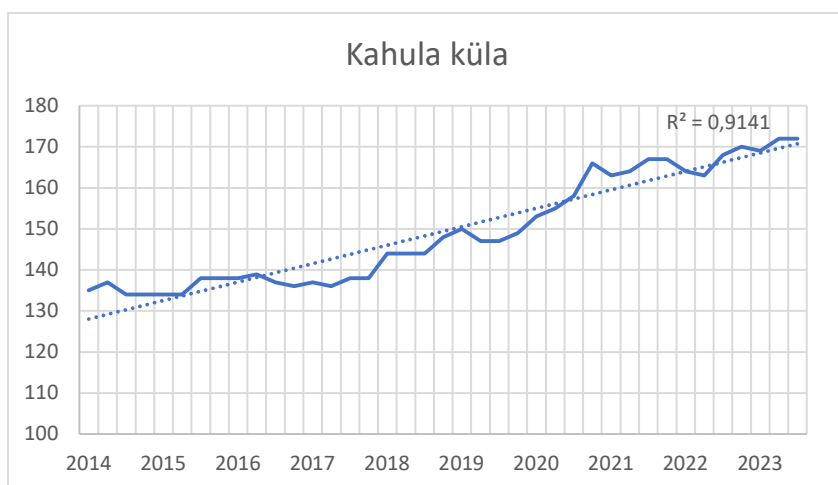
**Joonis 14. Jõhvi linna rahvastiku muutuse trend aastatel 2014–2023. Andmed: Jõhvi vald<sup>19</sup>, graafik: Skepast & Puhkim.**

<sup>18</sup> Jõhvi vald. „Jõhvi valla statistilised andmed“. Kättesaadav: <https://www.johvi.ee/statistika> (viimati külastatud 15.12.2023)

<sup>19</sup> Samas.



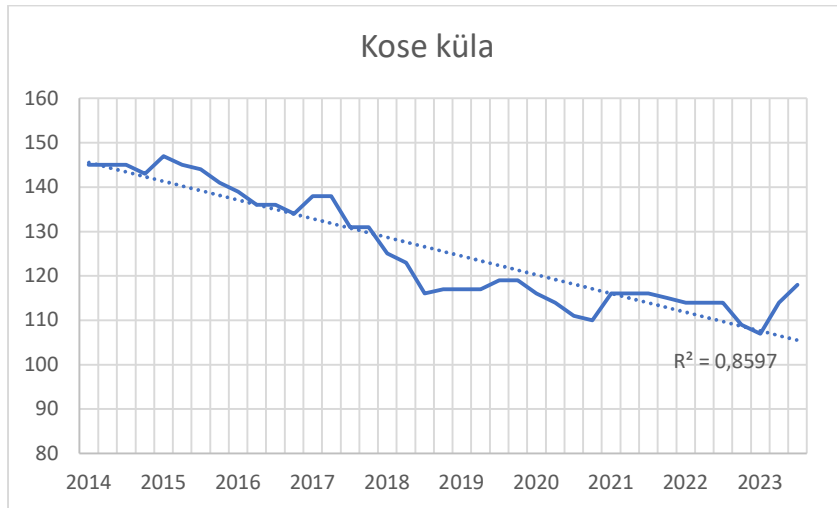
**Joonis 15. Jõhvi küla rahvastiku muutuse trend aastatel 2014–2023. Andmed: Jõhvi vald<sup>20</sup>, graafik: Skepast & Puhkim.**



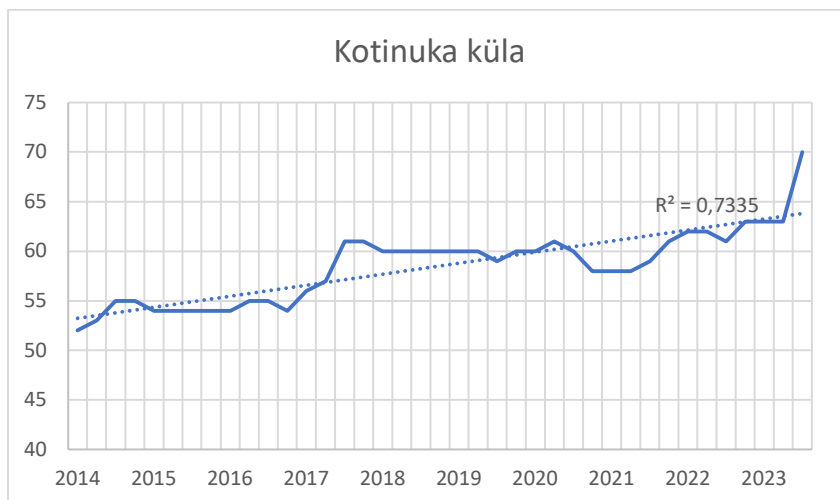
**Joonis 16. Kahula küla rahvastiku muutuse trend aastatel 2014–2023. Andmed: Jõhvi vald<sup>21</sup>, graafik: Skepast & Puhkim.**

<sup>20</sup> Samas.

<sup>21</sup> Samas.



**Joonis 17. Kose küla rahvastiku muutuse trend aastatel 2014–2023. Andmed: Jõhvi vald<sup>22</sup>, graafik: Skepast & Puhkim.**

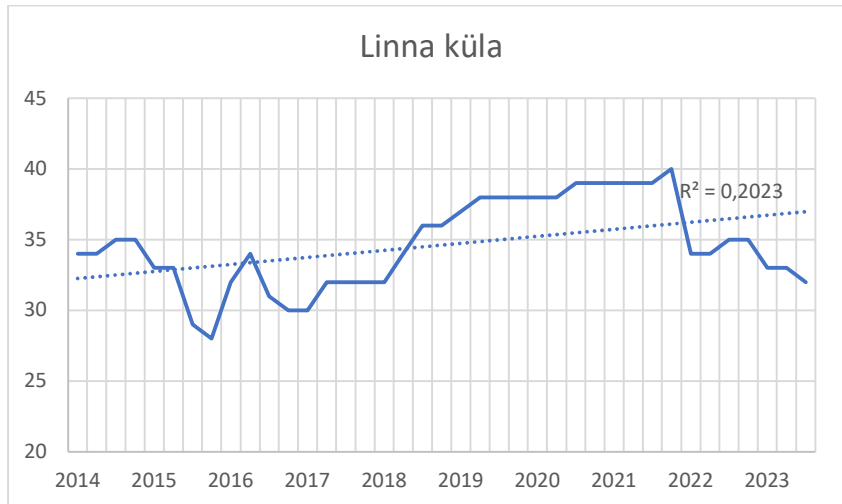


**Joonis 18. Kotinuka küla rahvastiku muutuse trend aastatel 2014–2023. Andmed: Jõhvi vald<sup>23</sup>, graafik: Skepast & Puhkim.**

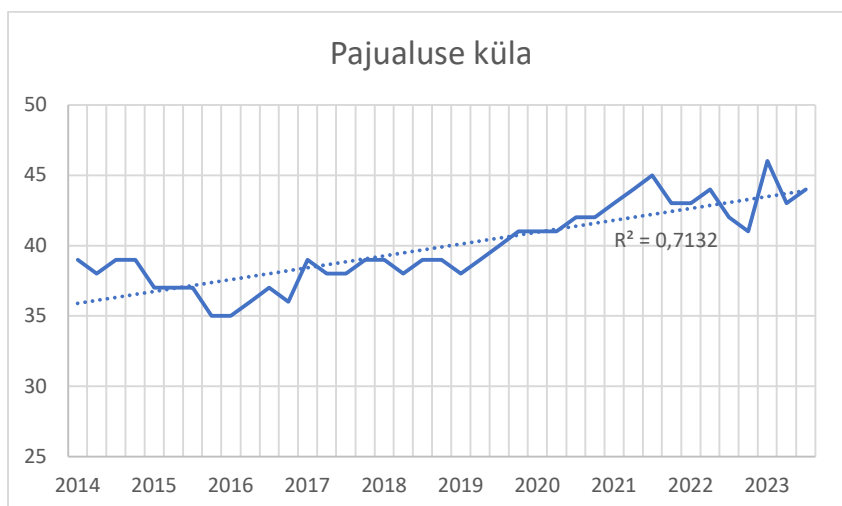
<sup>22</sup> Samas.

<sup>23</sup> Samas.





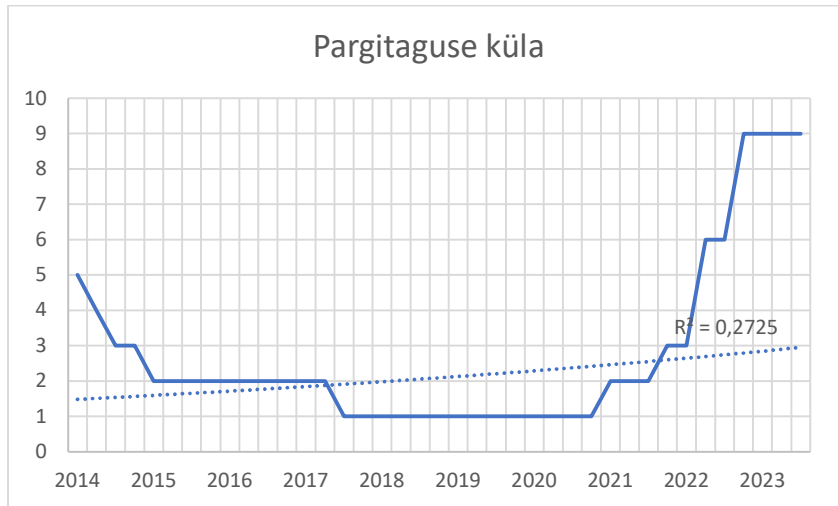
**Joonis 19. Linna küla rahvastiku muutuse trend aastatel 2014–2023. Andmed: Jõhvi vald<sup>24</sup>, graafik: Skepast & Puhkim.**



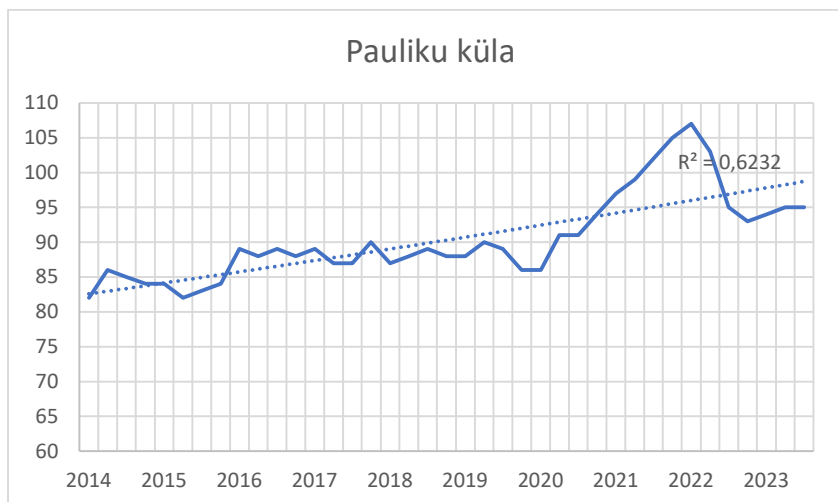
**Joonis 20. Pajualuse küla rahvastiku muutuse trend aastatel 2014–2023. Andmed: Jõhvi vald<sup>25</sup>, graafik: Skepast & Puhkim.**

<sup>24</sup> Samas.

<sup>25</sup> Samas.



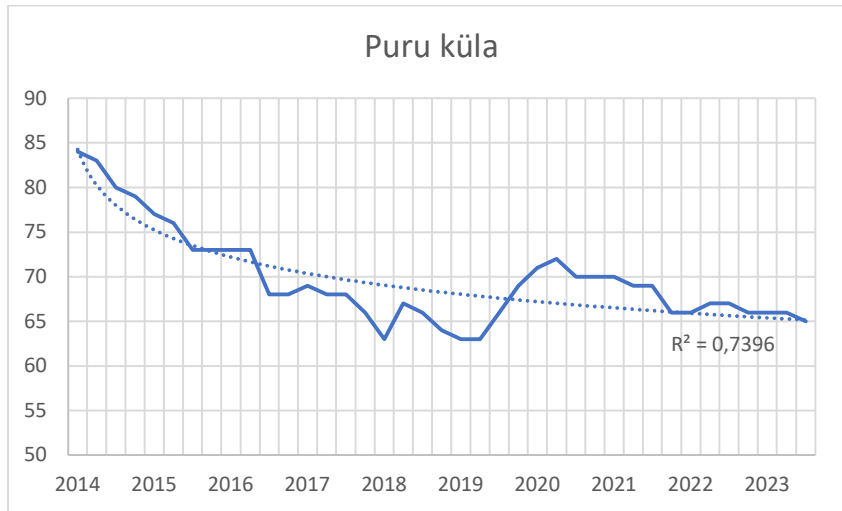
**Joonis 21. Pargitaguse küla rahvastiku muutuse trend aastatel 2014–2023. Andmed: Jõhvi vald<sup>26</sup>, graafik: Skepast & Puhkim.**



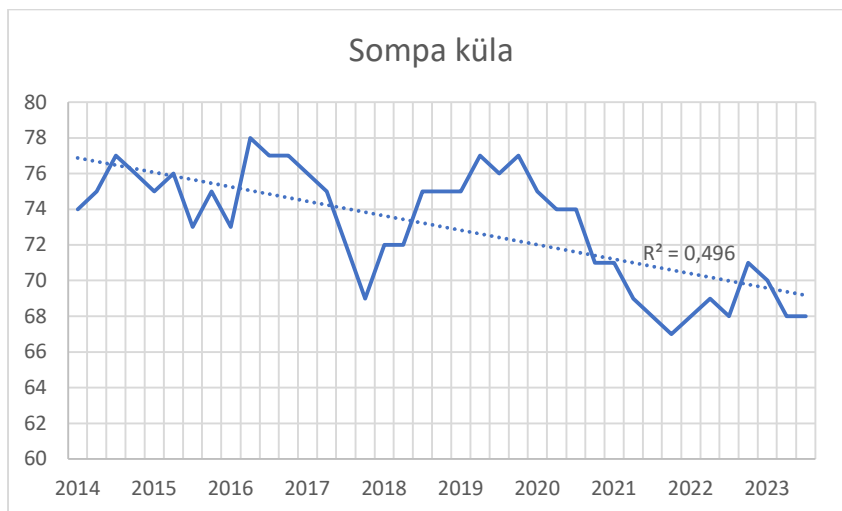
**Joonis 22. Pauliku küla rahvastiku muutuse trend aastatel 2014–2023. Andmed: Jõhvi vald<sup>27</sup>, graafik: Skepast & Puhkim.**

<sup>26</sup> Samas.

<sup>27</sup> Samas.



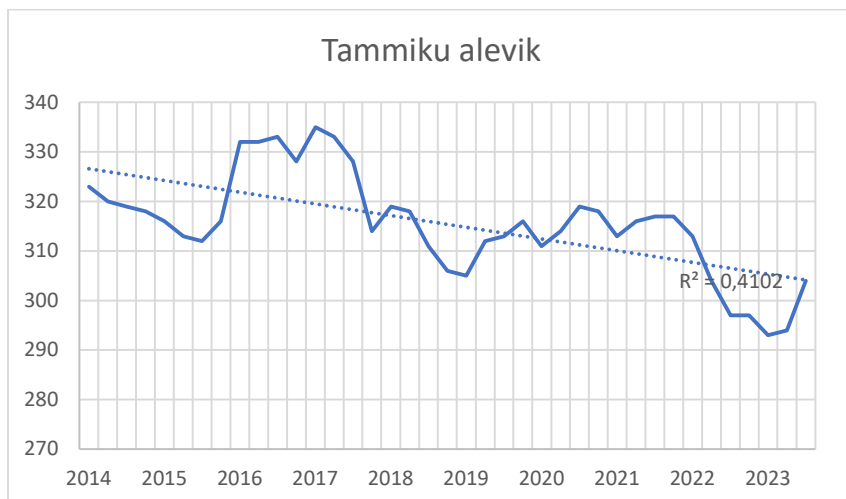
**Joonis 23. Puru küla rahvastiku muutuse trend aastatel 2014–2023. Andmed: Jõhvi vald<sup>28</sup>, graafik: Skepast & Puhkim.**



**Joonis 24. Sompa küla rahvastiku muutuse trend aastatel 2014–2023. Andmed: Jõhvi vald<sup>29</sup>, graafik: Skepast & Puhkim.**

<sup>28</sup> Samas.

<sup>29</sup> Samas.



**Joonis 25. Tammiku aleviku rahvastiku muutuse trend aastatel 2014–2023. Andmed: Jõhvi vald<sup>30</sup>, graafik: Skepast & Puhkim.**

## 2.5. Jõhvi valla elanike rahulolu

Jõhvi valla elanike rahulolu saab hinnata üleriigilise KOVide rahulolu uuringu alusel – viimane selline uuring viidi läbi 2022. aastal. Järgmises tabelis on esitatud kokkuvõtte uuringu teemadest, mida saab üldplaneeringuga mõjutada. Esitatud on elanike rahuloluindeksid elupiirkondade kaupa.

**Tabel 2. Jõhvi valla elanike rahulolu valdkondades, mida võib üldplaneering mõjutada. Andmed: Turu-Uuringute AS<sup>31</sup>; arvutused: Skepast & Puhkim.**

Piirkond	linn	linna lähiala	maapiirkonna keskusala	haja-asustus
Vastajaid	92	11	8	7
Minu kodu ümbruskond on elamiseks turvaline	79,6	80,0	82,5	91,4
Minu teekonna ohutuks läbimiseks on piisavalt kõnni- ja/või rattateid	73,2	53,0	71,4	30,0
Tunnen, et saan oma kodukoha elukeskkonna arengut mõjutada	44,3	33,0	32,9	45,7
Olen oma elukeskkonnaga rahul	74,8	71,0	66,3	84,3
Palun hinnake, mil määral olete oma naabruskonnas rahul ...				
rohealadega	79,0	76,4	76,3	83,3
avalike aladega	75,4	76,4	56,3	62,5
liikumis- ja sportimisvõimalustega välitingimustes	74,2	74,5	52,5	65,0
laste mänguväljakutega	67,4	57,3	51,3	60,0
hoonete ja rajatiste arhitektuuriga	63,2	62,0	56,3	60,0

<sup>30</sup> Samas.

<sup>31</sup> Turu-uuringute AS, Heiväl OÜ, ja Rahandusministeerium. „2022. aasta elanike rahulolu uuring“, 2022. Kättesaadav: <https://minuomavalitsus.ee/muud-toolauad/elanike-rahulolu-2022> (viimati külastatud 15.12.2023)

miljööga	71,0	67,3	52,5	71,7
hoonete seisukorra ja korrashoiuga	60,5	69,0	47,5	61,7
Palun hinnake, mil määral olete oma eluaseme lähiümbruses rahul ...				
jalg- ja kõnniteedega	75,4	59,1	58,8	42,0
jalgrattateedega	61,9	59,1	47,1	36,0
sõiduteedega	71,9	70,0	60,0	60,0
selliste liikumisvõimaluste tagatusega, mis arvestavad laste, eakate, erivajadustega inimeste, väikelaste vanemate vajadustega	62,2	51,1	45,7	58,3
Kui rahul olete oma eluaseme lähiümbruse looduskeskkonnaga (sh metsaalad, rannikualad)?	78,9	72,0	76,3	86,7

**Rohelisega** on märgitud elanike hinnang, kui see on üle keskmise (üle 75); **kollasega**, kui keskmine (65–75) ning **punasega**, kui alla keskmise (alla 65).

Tabelis ei ole esitatud maapiirkonna elamuala elanike vastuseid, sest seal oli vaid 2 vastajat.

Planeeringulahenduse koostamisel ja mõju hindamisel võiks tähelepanu võiks pöörata nendele teemadele, kus elanike hinnang valdkonnale on keskmine (vahemikus 65–75) või negatiivne (alla 65). Paljude nende valdkondade parendamine on sätestatud vajalike ülesannetena ka Jõhvi valla arengukavas. Arengukavas on ette nähtud visioon 2030 ning esitatud arengumudel selle saavutamiseks, mille üks osa on ka ülesanded strateegiliste eesmärkide saavutamiseks.

Järgmises tabelis on esitatud valdkonnad, millega elanikud rahulolu-uuringu järgi kuigi rahul ei ole, ning see, kuidas on vastava valdkonnaga tegelemine ette nähtud Jõhvi valla arengukavas. Viimases tulbas on toodud soovitus, milline võiks olla ÜP eesmärk ning kas ja kuidas oleks planeeringulahenduse koostamiseks vaja valdkonda täpsemalt uurida.

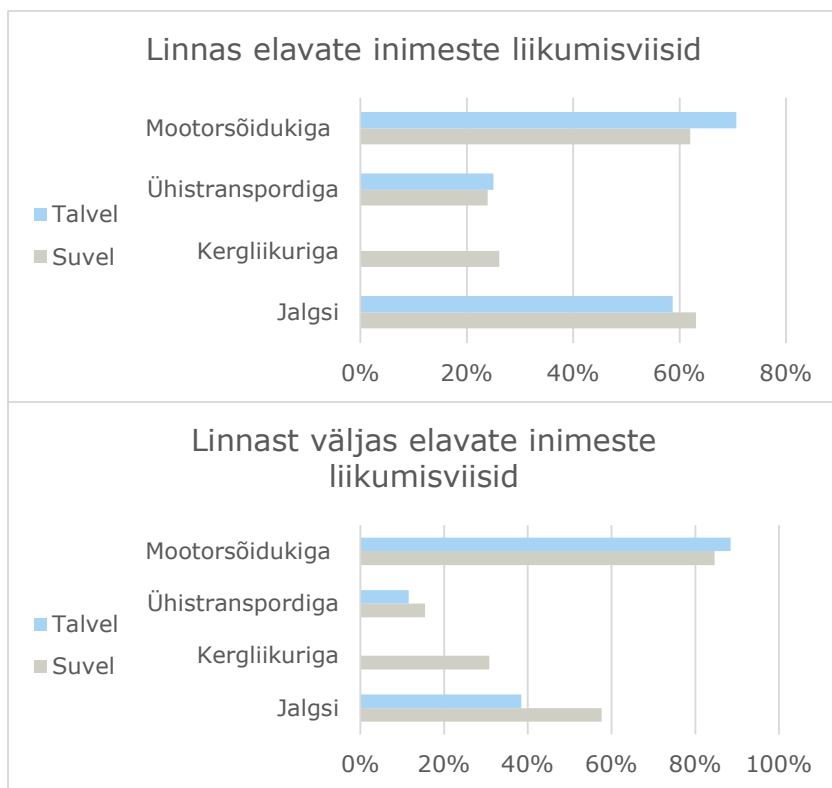
**Tabel 3. Valdkonnad, millele peaks planeeringulahenduse koostamisel tähelepanu pöörama, nende kajastamine Jõhvi valla arengukavas ning ÜP eesmärk ja lisauuringute vajadus**

Valdkond	Jõhvi arengukava ülesanne <sup>32</sup>	ÜP eesmärgi ettepanek	Hinnang lisauuringute vajadusele
<b>Kõnni- ja rattateed</b> – elanike hinnangul ei ole teekonna ohutuks läbimiseks neid piisavalt. Rahulolu-uuringus osalejate liikumisviisid (vt joonis 26) näitavad, et peamine liikumisviis on auto. Selle põhjus võib olla see, et kõnni- ja rattateid pole piisavalt.	Parandada jalakäijate ja jalgratturite liikumisvõimalusi	Parandada jalakäijate ning jalgratturite liikumisvõimalusi	Planeeringulahenduse koostamiseks tuleks kaardistada olemasolevad kõnni- ja jalgrattateed ning elanike peamised liikumisviisid avalike andmete alusel; peamiste murekohtade kaardistamiseks võiks kaaluda taju-uuringu läbiviimist. Teede planeerimiseks viia läbi liikuvusuuring

<sup>32</sup> Jõhvi Vallavolikogu. Jõhvi valla arengukava 2024-2030 ja eelarvestrateegia 2024-2027. Kättesaadav: <https://www.johvi.ee/arengukavad> (viimati külastatud 15.12.2023)

<b>Kõiki arvestavad liikumisvõimalused</b> – elanikud ei ole rahul selliste liikumisvõimaluste tagatusega, mis arvestaks laste, eakate, erivajadustega inimeste ning väikelaste vanemate vajadustega	Parandada erivajadustega inimeste liikumisvõimalusi	Tagada, et kõigil oleks planeeringualal mugav liikuda – 8-80 reegli rakendamine ning ka erivajadustega inimeste arvestamine	Planeeringulahenduse koostamiseks tuleks avalike andmete alusel hinnata 8-80 ja erivajadustega inimeste peamisi murekohti; kaaluda võiks taju-uuringu tegemist just 8-80 või erivajadustega inimeste seas (milliseid kohti tajuvad nad ohtliku või ebamugavana ning miks)
<b>Puhkevõimalused</b> – rohealadega on elanikud rahul, kuid rahul ei olda liikumis- ja sportimisvõimalustega välitingimustes ning laste mänguväljakutega	Rajada ja hoida käigus avalikke puhkealasid (nn lähiliikumispaiasid); luua ja hoida käigus terviserajatisi	Tagada, et elanikele oleks võimalik rajada rohkem puhketaristut (sh sportimiseks mõeldud taristut ning laste mänguväljakuid)	Kaardistada olemasolevad puhkevõimalused vallas kaardianalüüsi ning avalike andmete alusel; viia läbi ideekorje kohalike elanike seas
<b>Arhitektuur ja miljöö</b> – nendega rahulolu on madal	Kaitsta ja kujundada miljööväärtuslikke alasid	Kaitsta miljööväärtuslikke alasid ning luua võimalused silmapaistva arhitektuuri arenguks	Viia läbi ideekorje kohalike elanike seas
<b>Elukeskkond</b> – hajaasustusalal elavad vastajad on elukeskkonnaga rahul, aga teiste piirkondade elanikud pigem ei ole	Parandada avaliku ruumi välisilmet ja mitte lubada selle halvendamist	Parandada planeeringulahendusega elukeskkonda (mis tuleneb ka juba planeerimisseadse põhimõtetest)	Analüüsida täpsemalt tehtud uuringuid eluruumide tühjenemise ning rände kohta, samuti tugineda heaolu-uuringutele (mis inimestele ei meeldi, millist elamufondi inimesed eelistavad, miks inimesed piirkonnast lahkuvad); viia läbi ideekorje
<b>Inimeste kaasamine</b> – elanikud ei tunne, et nad saavad kodukoha elukeskkonna arengut mõjutada	Ülesandena pole inimeste kaasamist arengukavas nimetatud, kuid arengut takistava piirangu on välja toodud elanike vähene kaasatus otsuste kujundamisel (eelduslikult peab seda parandama, et see edaspidi arengut	Planeeringulahenduse koostamisel kaasata kohalikke elanikke ning arvestada nende soovidega, võttes samas arvesse erinevate huvirühmade vajadusi	Kui viiakse läbi ideekorje ning taju-uuring, aitab see inimestel paremini protsessis osaleda ning tunda, et nad saavad oma elukeskkonna arengutes kaasa rääkida

	ei takistaks)		
--	---------------	--	--



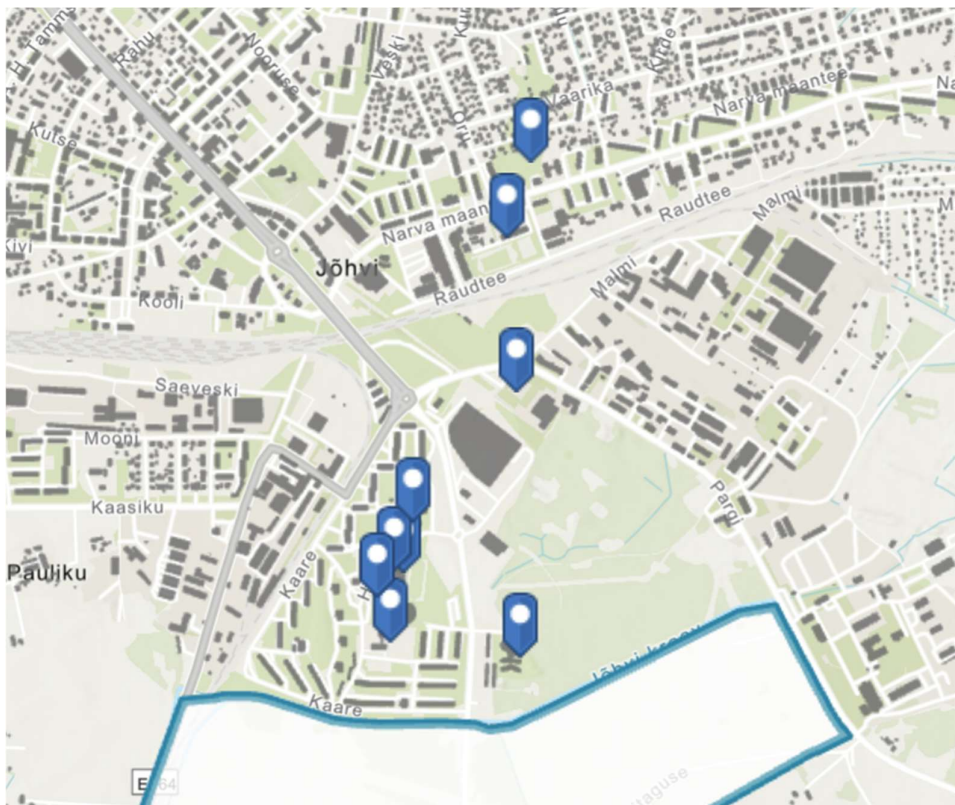
**Joonis 26. Linnas ja linnast väljas elavate inimeste liikumisviisid. Andmed: Turu-Uuringute AS<sup>33</sup>; arvutused ja graafikud: Skepast & Puhkim.**

### 3. Sotsiaalne taristu

Sotsiaalse taristuna käsitletakse Jõhvi vallas asuvaid haridus- ja lasteasutusi, sotsiaal- ja tervishoiuasutusi, kultuuri- ja spordiasutusi, raamatukogusid ning avalikke kogunemiskohti.

Jõhvi vallas on kaks põhikooli – Jõhvi Põhikool ja Jõhvi Kesklinna kool – ning riigigümnaasium – Jõhvi gümnaasium. Koolieelset haridust pakub Jõhvi Lasteaiad, mis tegutseb kolmes majas: lasteaed Sipsik, lasteaed Pillerkaar ja lasteaed Kalevipoeg. Lisaks on Jõhvi vallas kolm huvikooli: muusika-, kunsti- ja spordikool. Kõik nimetatud asutused asuvad Jõhvi linnas. Need on näidatud järgmisel joonisel.

<sup>33</sup> Turu-uuringute AS, Heiväl OÜ, ja Rahandusministeerium. „2022. aasta elanike rahulolu uuring“, 2022. Kättesaadav: <https://minuomavalitsus.ee/muud-toolauad/elanike-rahulolu-2022> (viimati külastatud 15.12.2023)



**Joonis 27. Jõhvi valla haridus- ja lasteasustuste paiknemine. Kõik asuvad Jõhvi linnas. Väljavõte Skepast & Puhkim kaardirakendusest.**

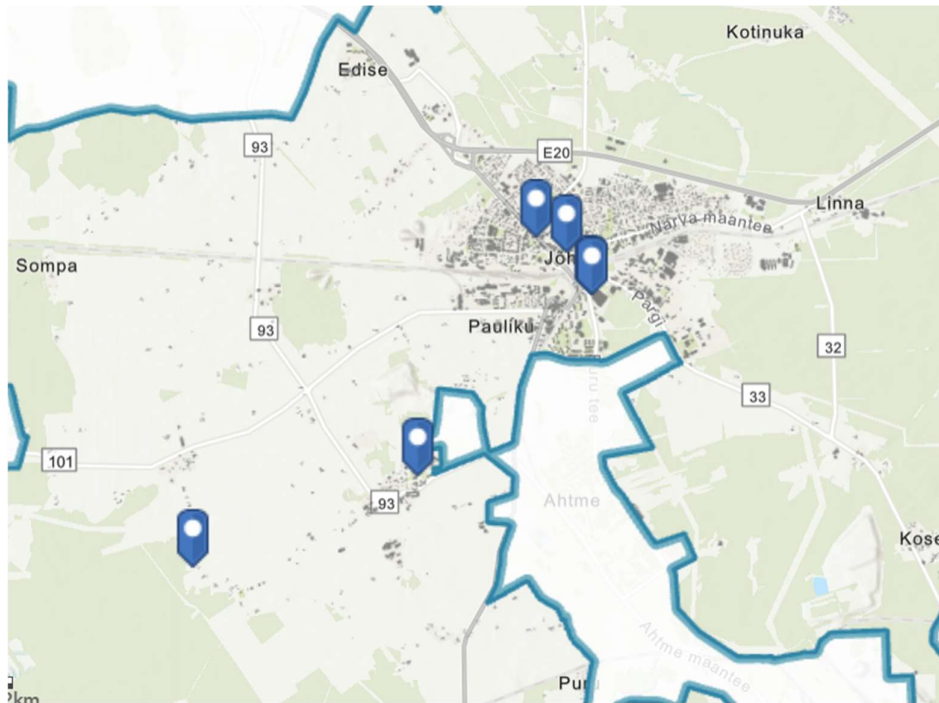
Sotsiaal- ja tervishoiuasutused Jõhvi vallas on:

- Jõhvi Sotsiaalmaja, Kaare 7;
- Jõhvi Hooldekeskus, Kaare 3;
- Jõhvi Haigla, Jaama 34a;
- Tervisekeskus Corrigo (Corrigo OÜ), Jaama 34b;
- MTÜ Puuetega Laste Tugikodu Päikesekiir, Sompa 5a;
- MTÜ Virumaa Laste ja Perede Tugikeskus, Sompa 5a;
- MTÜ Ida-Virumaa Puuetega Inimeste Koda, Kaare 7;
- MTÜ Virumaa Nõustamis-ja Aktiviseerimiskeskus, Kaare 7;
- Jõhvi Tervise Keskus, Nooruse 3;
- Kirde Tervisekeskus, Kirde 1;
- Ida regiooni Jõhvi päästekomando Rahu 38;
- Politsei- ja piirivalveamet Jõhvi teenindus Rahu 38.

Lisaks on Jõhvi vallas erakliinikuid (nt silmakliinik Silmarõõm) ning töötervishoiuteenuse osutajaid, keda pole loetelus esitatud. Sotsiaal- ja tervishoiuteenuste osutajad on näidatud järgisel joonisel.



Kultuuri- ja spordiasutustest on Jõhvi vallas ilmselt kuulsaim Jõhvi kontserdimaja, mis asub linnapargis (Pargi 40). Jõhvi on ka kino (Pargi 38/Puru tee 1). Jõhvis on kaks raamatukogu: Jõhvi Keskraamatukogu (Rakvere 13a) ning Tammiku Rahvamajas asuv raamatukogu (Tamme tn 17). Avalikud kogunemiskohad asuvad kontserdimaja juures (Pargi 40), keskväljakul (Keskväljak 4a), samuti Kahula külaplatsil (Kirbulinna tee 26a). Nende paiknemine on näidatud järgmisel joonisel.



**Joonis 29. Jõhvi valla peamiste kultuuriasutuste ja avalike kogunemiskohtade paiknemine. Väljavõte Skepast & Puhkim kaardirakendusest.**

Spordiplatside ja mänguväljakute asukohad Jõhvi linnas on näidatud järgmisel joonisel. Lisaks Jõhvi linnale asub korvpalliväljak Edise külas (Aiandi keskus 10) ning spordiplats ja mänguväljak Tammiku alevikus (Tammiku 21B). Joonisel ei ole näidatud ka terviserada Jõhvi linnapargis. Joonisel on näidatud mänguväljakute ja spordiplatside asukohad aadresside järgi, st mitte nende täpne asukoht.

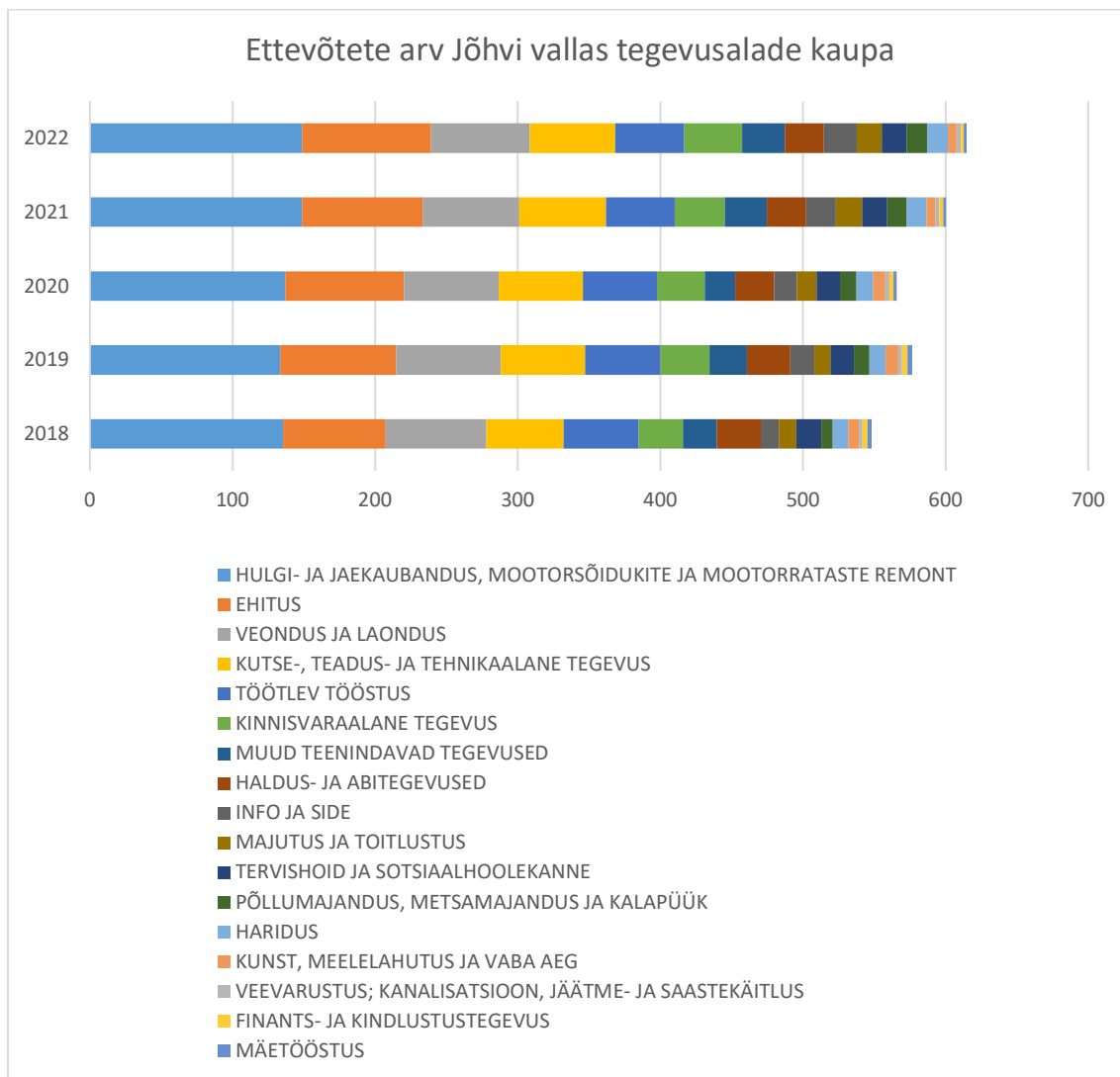
Jõhvis on 2023. a detsembris lasteaia Kalevipoeg kõrval avatud ka liuväli<sup>34</sup> ning linna pargis avatud ka suusarada.

#### 4.1. Kokkuvõtte

- Ettevõtluskeskkonna esialgses üldises analüüsis ei tule välja selgeid takistusi piirkonnas ettevõtlusega tegelemiseks. Kõige rohkem ettevõtteid tegutseb kaubanduse ja mootorsõidukite remondi ning ehituse valdkondades, kõige suurema käibega on töötlev tööstus (mis on ka viimase 5 aasta jooksul olnud kõige volatiilsem).
- Viia läbi põhjalikum ettevõtluskeskkonna analüüs, et ruumilise planeerimisega oleks võimalik ettevõtluse arengut toetada. Lisaks uurida kohalike ettevõtete ootusi neid ümbritsevale ruumile ning arenguvajadusi (ette nähtud ka hankepakkumuses).
- Arvestada planeeringulahenduse koostamisel ja mõju hindamisel Jõhvi valla strateegiliste eesmärkide ja tegevustega ettevõtluse edendamiseks.

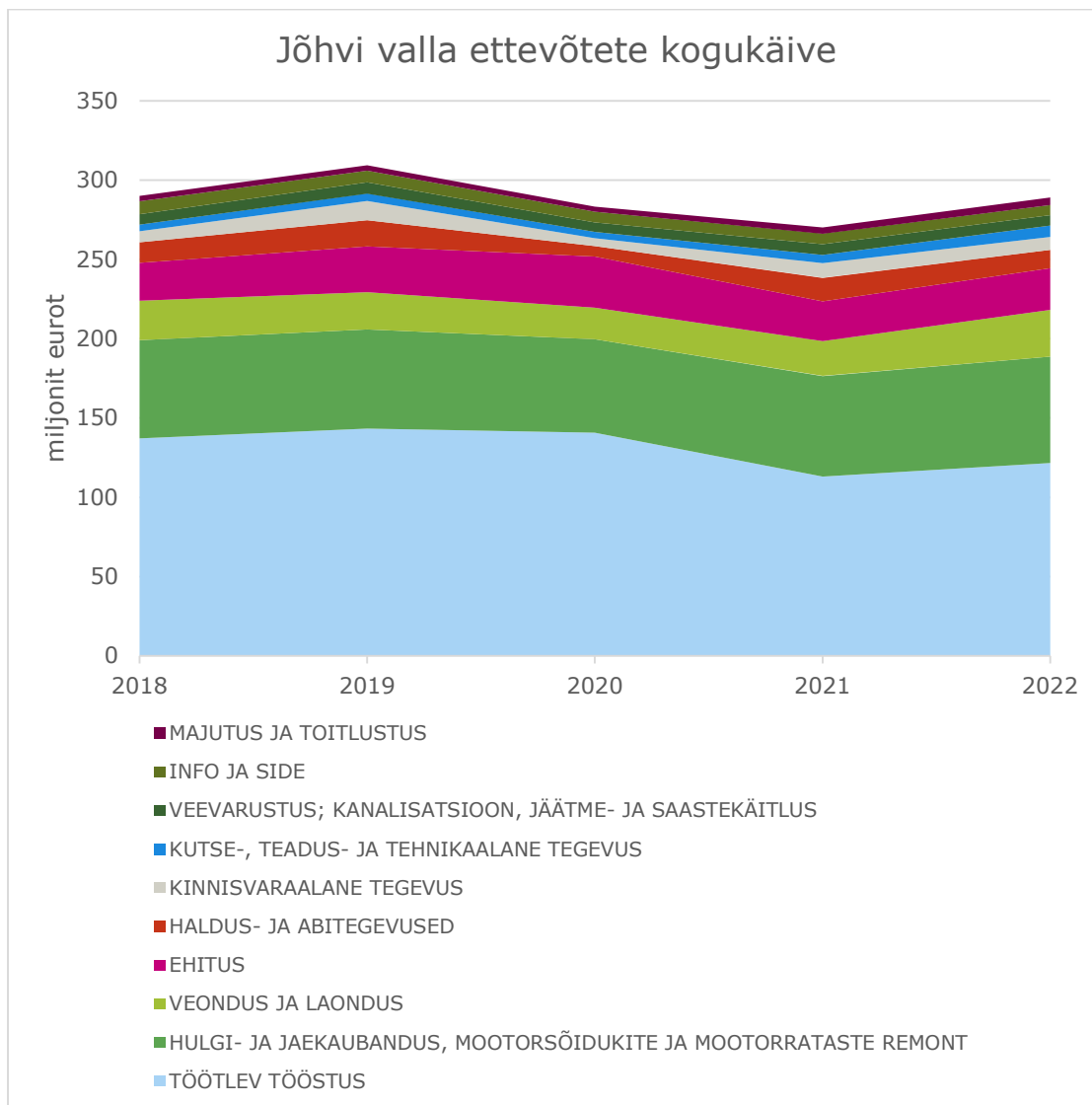
Ettevõtete arv Jõhvi vallas on üldiselt kasvanud (vt Joonis 27). See viitab, et vallas ei ole takistusi ettevõtlusega tegelemiseks ja sellega alustamiseks. Ei ole üht valdkonda, kus oleks ettevõtete hulk plahvatuslikult kasvanud; kasv on olnud mitmes valdkonnas. Näha ei ole ka ühtki valdkonda, kus ettevõtted oleksid järsku tegutsemise lõpetanud.

Lk 27 / 68



**Joonis 31. Jõhvi valla ettevõtete arv tegevusalade kaupa aastatel 2018–2022. Andmed: Maksu- ja Tolliamet<sup>35</sup>; arvutused ja graafik: Skepast & Puhkim. Esitatud on vaid töötajatega ettevõtted ning aastane kuu keskmine arv.**

<sup>35</sup> Maksu- ja Tolliamet. „Statistika ja avaandmed“. Kättesaadav: <https://www.emta.ee/ariklient/amet-uudised-ja-kontakt/uudised-pressiinfo-statistika/statistika-ja-avaandmed#ettevotluse-statistika-uldinfo> (viimati külastatud 15.12.2023)



**Joonis 32. Jõhvi valla ettevõtete kogukäive tegevusalade kaupa aastatel 2018–2022 (esitatud on andmed 10 suurema käibega tegevusala kohta). Andmed: Maksu- ja Tolliamet<sup>36</sup>; arvutused ja graafik: Skepast & Puhkim. Käive on esitatud jooksevhindades.**

Kogukäibe järgi on kõige suurem tegevusvaldkond Jõhvi vallas töötlev tööstus, sellele järgneb hulgi- ja jaekaubandus ning mootorsõidukite remont, ehitus ning veondus ja laondus. Töötleva tööstuse valdkonnas on käive ka viimase 5 aasta jooksul kõige enam muutunud ning on ka praegu väiksem kui 2018. aastal. Hulgi- ja jaekaubanduse ning mootorsõidukite ja mootorrataste remondi valdkonna kogukäive on olnud viimase 5 aasta jooksul stabiilne; veondus ja laondus vahepeal kahanenud, kuid 2022. aasta käive oli suuremkui 2018. aastal. Ehitus on vastupidi vahepealt olnud suurema käibega, kuid viimasel kahel aastal umbes samal tasemel nagu 2018. aastal. Seega olulist kasvu ei ole käibes näha üheski tegevusvaldkonnas ning kõikide ettevõtete kogukäive oli viimasel aastal umbes sama nagu 2018. aastal (seejuures peab arvestama, et see on jooksevhindades).

<sup>36</sup> Samas.

Kogukäive näitab, kui palju üldiselt ettevõtete kaupu ja teenuseid ostetakse ning kas mõnes valdkonnas on näha järske kõikumisi, kuid käive üksi ei näita ettevõtete elujõulisust või kasumlikkust. Selle hindamiseks tehakse täpsem ettevõtluskeskkonna analüüs.

Suuremad ettevõtted Jõhvi vallas tasutud riiklike maksude järgi on (Maksu- ja Tolliameti 2023. a II kvartali andmetel<sup>37</sup>):

- Enefit Solutions AS – Enefit grupi ettevõtte, tööstuslike energeetikalahenduste (elektrijaamad, õlitehased jne) pakkumine,
- OÜ N&V – teedehitus ja -hooldus,
- OÜ Ekovir – jäätmevedu,
- Aktsiaselts Farmi Piimatööstus – piimatoodete tootja,
- OSC Transport OÜ – pakivedu,
- Stako Diler OÜ – metalltoodete tootja,
- Moller Auto Viru OÜ – autode müük ja teenindus,
- Osühing Corrigo – tervishoiu- ja sotsiaalteenuste osutaja,
- Betoonimeister Jõhvi AS – betooni müük,
- Audes LLC OÜ – kõlarite tootja.

Suurimad tööandjad (Jõhvi vallas registreeritud ettevõtted) on (Maksu- ja Tolliameti 2023. a II kvartali andmetel<sup>38</sup>):

- Enefit Solutions AS – 1045 töötajat,
- OÜ N&V – 221 töötajat,
- AS Farmi Piimatööstus – 197 töötajat,
- OÜ Ekovir – 93 töötajat,
- OSC Transport OÜ – 86 töötajat,
- Audes LLC OÜ – 82 töötajat,
- Stako Diler OÜ – 80 töötajat,
- A.M.V.K. Hooldusteenus OÜ – sotsiaalteenuse pakkuja, 64 töötajat,
- OÜ Jõhvi pesumaja – pesuteenuse pakkuja, 40 töötajat.

Eelneva nimekirja puhul peab arvestama, et kõikide ettevõtete töötajate arv pole MTA statistikas esitatud, välja on jäetud MTÜd ning SAd ning avaliku sektori asutused. Avaliku sektori asutustest on suured tööandjad Viru Vangla (466 töötajat), Viru Maakohus (144 töötajat) ning koolid ja lasteaiad, samuti vallavalitsus.

Jõhvi valla arengukavas nimetatakse olulise ettevõtteks ka Astrec Data OÜ-d (registreeritud Tallinnasse). Töötajate arvu (5) ning tasutud maksude põhjal ei ole tegemist piirkonna ühe suurema ettevõttega.

Jõhvi valla üheks strateegiliseks eesmärgiks on *parandada ettevõtluskeskkonda ja atraktiivsust investoritele* /.../<sup>39</sup>. Aastaks 2030 näeb Jõhvi valla arengukava ette, et:

- /.../ tekivad uued töökohad Toila ja Jõhvi vahelisel vabal territooriumil, kus on ühendatud rannaäärse piirkonna ning Jõhvi asukoha eelised. Selgunud on uute maavarade kaevandamise ning väärindamise perspektiivid.
- Tallinn–Narva magistraali ääres on kujunenud kaubandus- ja teenindusettevõtete kompleks, mis teenindab kogu linnastut, maakonda ja transiitreisijat. Ettevõtluse mitmekesisuse tagab vähese keskkonnahäiringuga tootmisettevõtete lisandumine ja areng.<sup>40</sup>

<sup>37</sup> Samas.

<sup>38</sup> Samas.

<sup>39</sup> Jõhvi Vallavalikogu. Jõhvi valla arengukava 2024-2030 ja eelarvestrateegia 2024-2027. Kättesaadav: <https://www.johvi.ee/arengukavad> (viimati külastatud 15.12.2023)

<sup>40</sup> Samas, lk 29.

Lisaks nähakse ette konkreetseid asutused, mida peaks ettevõtluse arendamiseks rajama, nt konverentsi- ja messikeskus, maakonna raamatukogu ning ettevõtlusinkubaator koos filmistuudiotega.

Nende strateegiliste piirkondadega ja uute oluliste ühiskondlike hoonete rajamisega peaks planeeringulahenduse koostamisel ja mõjude hindamisel arvestama.

## 5. Maakasutus

Jõhvi valla territoorium on maakasutuslikult kompaktne ja mitmekesine, vaheldub maakonnakeskuse linnaline piirkond vahetult väärtusliku põllumaa ja ida-Virumaale omanäoliste hajaasustuste piirkondadega.

Vallale kui ka piirkonnale laiemalt on iseomane sekundaarsektori traditsiooniga majandustruktuur, mis väljendub suuresti ka tootmis- ja ettevõtlusmaa-alade segregeerimata paigutuse poolest. Tootmisaladena ei ole võimalik selgestieristatavalt määratleda ühtki konkreetset piirkonda vaid need on Jõhvi linna ja linnalähipiirkonnas vaheldumisi teiste maakasutusviisidega, kasutades ajalooliselt väljakujunenud asukohti ja taristut. Jõhvi linna senine maakasutus on jaotunud vahelduvalt elumumaade, äri-, teenindus- ning tootmismaa-de piirkondadega.

Kehtiva üldplaneeringu järgselt on enim muutust läbi teinud Jõhvi linna raudteest lõunapoole jääv piirkond (Puru tee läbimurre, koolide kompleks koos spordistaadioniga ja Pargi keskus) tihendades linna administratiivpiiride sisest maa-ala. Linna keskuses on mitmeid kaubandus- ja ärikeskuseid, millede kõrval on suured maa-alad ette nähtud autode parkimisele. Kesklinna maakasutuse määratlemisel on suur roll ka olulisel liiklussõlmel (viadukt üle raudtee koos oma liiklussõlmedega, mis on Jõhvi linna keskses alas ainukene raudteeületuskoht sõidukitele). Samuti on kesklinnas munitsipaalmaid, mida täna kasutatakse parkimisplatsina kuid millede asukohaline perspektiiv võimaldaks need avada kohalikule elanikkonnale (veesilm, tänavatoiduallee, kohtumispai-k).

**Jõhvi linna üldplaneeringuline väljakutse on näha ette linna keskuses arhidektuuriliselt kutsuv ning kogukonnale meeldiv koosviibimise koht avalike ürituste pidamiseks. Samuti korrastada linna tuumala senine liikuvuspilt jalakäija- ja kergliiklejasõbralikumaks mis võimaldab liikuda Jõhvi linnal kui maakonnakeskusel lähemale oma visioonile – olla kaasaegne, korrastatud arhitektuurilise ilmega, turvaline, hea liikluskorraldusega, autovaba kesklinn.**

Ülejäänud valla territooriumi moodustavad hajaasustusliku maakasutusega külad, millel puudub oma selgesti eristatav keskus. Neid hajaasustuslikke piirkondi Jõhvi vallas võib nende linna-läheduse tõttu lugeda linnalähivööndiks (alad, kus kulub suuremasse linna või keskusesse sõiduks vähem kui 30 minutit ning kus igapäevaseks kooli, töö või teenuse tarbimise jaoks tuleb liikuda keskusesse). Hajaasustuse piirkonnas on rõhk linnalähedasel maa-elul ning põllumajandusel koos segahoonestusliku juhtotstarbega tootmisaladega. Kehtiva üldplaneeringu järgselt on suur osa Valla territooriumil asuvast väärtuslikust põllumaast reserveeritud kui üksikelamute maa-alaks (Edise, Tammiku, Pauliku külad) millede realiseerumine ei ole käesoleva rahvastiku kahaneva trendi juures nii suures ulatuses realistlik. Edise ja Sompä külade piirkonda jääb ka Maakonnaplaneeringujärgne väärtuslik maastik (5. Järve-Edise-Peeri<sup>41</sup>), millel on kõrgema taseme planeeringutega seatud tingimused põllumajandusliku kasutusviisi eelistamisele.

Suur osa Jõhvi vallast paikneb altkaevandatud maa-aladel millega kaasneb täiendav väljakutse planeerimis- ja projekteerimisetapi tingimuste näol arendusaladele (vt Joonis 38).

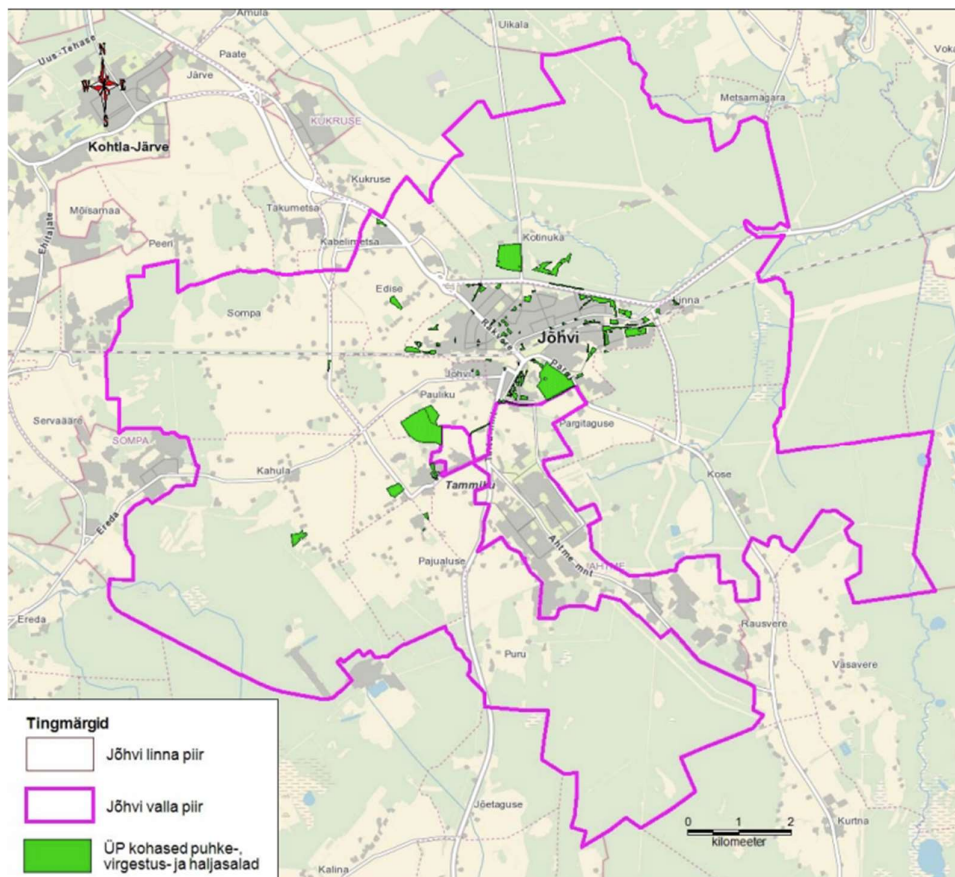
<sup>41</sup> Määratud maastike kirjeldus ja väärtused on toodud Ida-Virumaa maakonnaplaneeringu teemaplaneeringu lisas 5 „Asustust ja maakasutust suunavad keskkonnatingimused“, 2003.



## 6. Turism ja puhkealad

### 6.1. Puhkealad

Jõhvi valla haljas- ja puhkealade kohta on 2014. aastal koostatud põhjalik eksperthinnang<sup>42</sup>. Eksperthinnangu raames kaardistati kõigepealt olemasolev olukord ning üldplaneeringu kohased puhkealad on märgitud järgmisel joonisel.

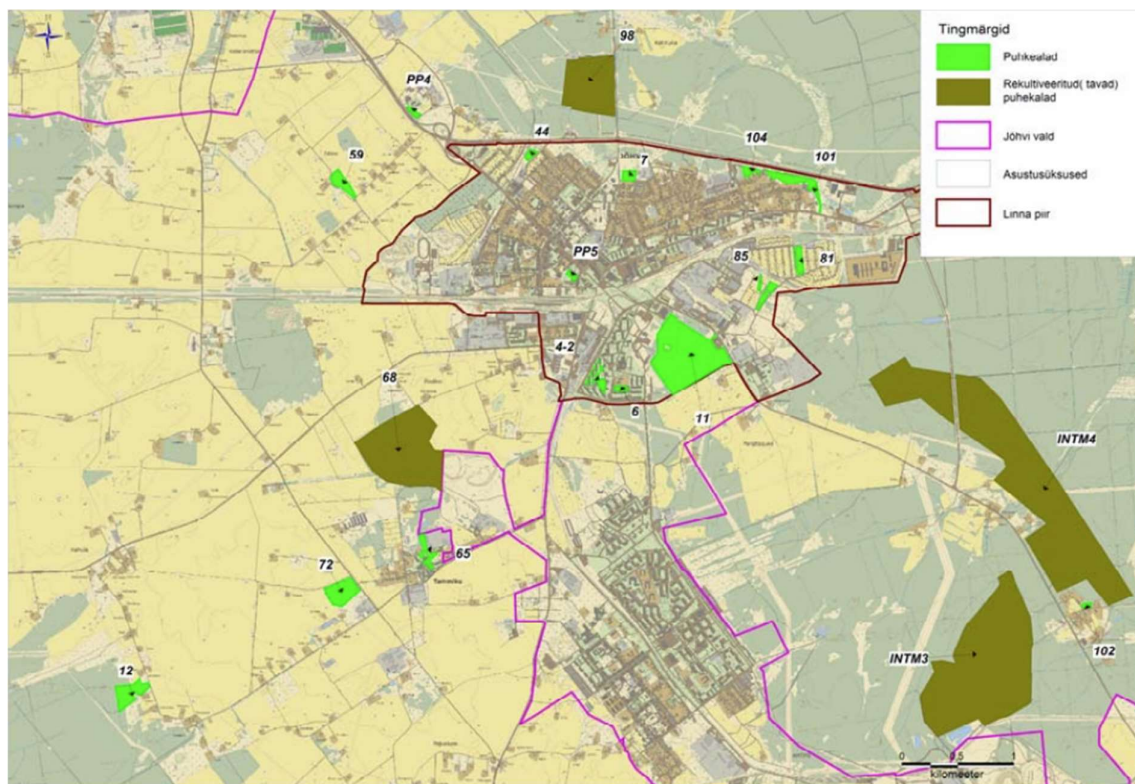


**Joonis 33. Jõhvi valla puhkealad. Väljavõte Maastikukorralduse OÜ eksperthinnangust.**

Eksperthinnangus pakuti välja ka tegelikud alad, mida võiks Jõhvi vallas puhkealadena kasutada või arendada. Need on esitatud järgmisel joonisel.

<sup>42</sup> OÜ Maastikukorraldus. „Jõhvi valla haljas- ja puhkealade eksperarvamus“, I ja II osa, III etapp ja IV etapp, 2014. Kättesaadav: <https://www.johvi.ee/uuringud> (viimati külastatud 15.12.2023)





**Joonis 34. Jõhvi valla potentsiaalsed puhkealad rekultiveeritud või rekultiveeritavate alade näol. Väljavõte Maastikukorralduse OÜ eksperthinnangust.**

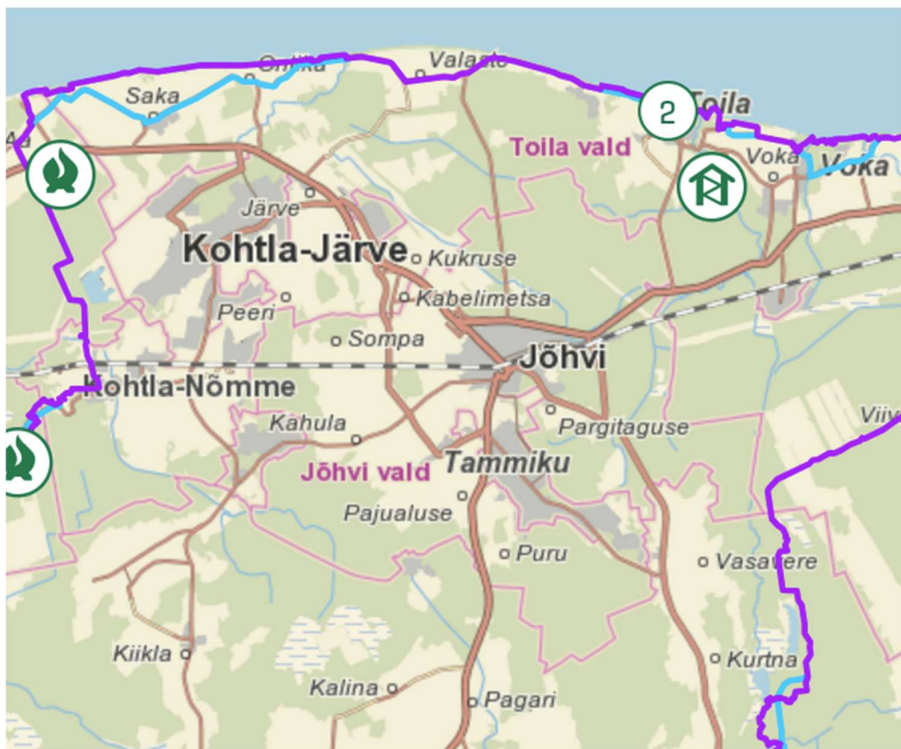
Üldplaneeringu koostamisel tuleks eksperthinnangus välja toodud alade puhkefunktsiooni realiseerimist analüüsida ning hinnata, kas ja kuidas neid alasid on eksperthinnangu valmimisest aastal 2014 arendatud.

## 6.2. Supluskohad

Jõhvi vallas supluskohti ei ole. Jõhvi spordikoolis on ujula (Narva mnt 16, Jõhvi linn).

## 6.3. RMK puhkevõimalused

Jõhvi vallas ei ole RMK veebikaardi järgi puhkealasid, külastusobjekte ega matka- või loodusradu. Lähimad RMK puhkevõimalused asuvad Toila, Lüganuse ja Alutaguse valdades (vt järgmine joonis).



**Joonis 35. RMK puhkevõimalused Jõhvi valla lähiümbruses. Väljavõte RMK kaardist<sup>43</sup>. Lillaga on märgitud Penijõe-Aegviidu-Kauksi matkatee. Sümbolitega vaatetorn ja lõkkekohad. Toilas asub lisaks lõkkekohale ka Oru park, mis on RMK puhkekoht.**

## 7. Kaitstavad loodusobjektid

Kaitstavad loodusobjektid on:

- kaitsealad;
- hoiualad;
- kaitsealused liigid ja kivistised;
- püsielupaigad;
- kaitstavad looduse üksikobjektid;
- kohaliku omavalitsuse tasandil kaitstavad loodusobjektid.<sup>44</sup>

### 7.1. Kaitsealad

#### Alutaguse rahvuspark

Alutaguse rahvuspark (KLO1000669) kattub Kose külas Jõhvi valla kaguosaga 2,7 ha suurusel alal. Rahvusparki kogupindala on 45019,4 ha, millest 44223,5 ha moodustab maismaa ja 795,9 ha veeosa.

Alutaguse rahvusparki kaitse-eesmärk on:

1) kaitsta, säilitada ja taastada soo-, metsa-, niidu-, järve-, jõe- ja Peipsi järve ranniku kooslusi, piirkonnale iseloomulikke maastikuilmet ja pinnavorme, elustiku mitmekesisust, kaitsealuseid liike ning olulisi lindude rändepeatuse- ja pesitsuspaiku;

<sup>43</sup> Riigimetsa Majandamise Keskus: loodusega koos veebikaart. Kättesaadav: <https://rmk-loodusegakoos-veebikaart.rmkk.ee/map> (viimati külastatud 15.12.2023)

<sup>44</sup> Looduskaitse seaduse § 4 lg 1. eRT: <https://www.riigiteataja.ee/akt/110112016009?leiaKehtiv>

2) kaitsta ja tutvustada Selisood, Muraka ja Puhatu soostikku, Kurtna järvederikast mõhnastikku, Jõuga ja Kõnnu oosistikku, Mäetaguse tammikut, Täriveri mäge, Peipsi põhjaranniku luitestikku, Narva jõe struugasid ja luhtasid ning Alutaguse kriivasid;

3) kaitsta ja tutvustada piirkondlikku kultuuripärandit ning ajaloolis-kultuurilisi objekte;

4) kaitsta elupaigatüüpe, mida nõukogu direktiiv 92/43/EMÜ looduslike elupaikade ning loodusliku loomastiku ja taimestiku kaitse kohta (EÜT L 206, 22.07.1992, lk 7–50) nimetab I lisas. Need on eellited (2110)3, valged lited (liikuvad rannikulited – 2120), hallid lited (kinnistunud rannikulited – 2130\*), metsastunud lited (2180), luidetevahelised niisked nõod (2190), liivaalade vähetoitelised järved (3110), vähe- kuni kesktoitelised mõõdukalt kareda veega järved (3130), vähe- kuni kesktoitelised kalgiveelised järved (3140), huumustoitelised järved ja järvikud (3160), jõed ja ojad (3260), kuivad niidud lubjarikkal mullal (6210\*), liigirikkad niidud lubjavaesel pinnal (6270\*), lamminiidud (6450), aas-rebasesaba ja ürt-punanupuga niidud (6510), puisniidud (6530\*), rabad (7110\*), siirde- ja õõtsiksood (7140), nokkheinakooslused (7150), liigirikkad madalood (7230), vanad loodusmetsad (9010\*), vanad laialehised metsad (9020\*), rohunditerikkad kuusikud (9050), okasmetsad oosidel ja moreenikuhjatistel (9060), soostuvad ja soo-lehtmetsad (9080\*), siirdesoo- ja rabametsad (91D0\*), lammi-lodumetsad (91E0\*) ning laialehised lammimetsad (91F0);

5) kaitsta kaitsealuseid liike, mida nõukogu direktiiv 92/43/EMÜ nimetab II lisas, ja nende elupaiku. Need on ida-võsalill (*Moehringia lateriflora*), juus-kiilsirbik (*Dichelyma capillaceum*), karvane maarjalepp (*Agrimonia pilosa*), kaunis kuldking (*Cypripedium calceolus*), laialehine nestik (*Cinna latifolia*), palu-karukell (*Pulsatilla patens*), roheline kaksikhammas (*Dicranum viride*), soohilakas (*Liparis loeselii*), harilik lendorav (*Pteromys volans*), hink (*Cobitis taenia*), männipurelane (*Stephanopachys linearis*), männisinelane ehk ebasüsik (*Boros schneideri*), tõugjas (*Aspius aspius*), lai-tõmmuujur (*Graphoderus bilineatus*), vingerjas (*Misgurnus fossilis*), võldas (*Cottus gobio*) ja väike-punalamesklane (*Cucujus cinnaberinus*);

6) kaitsta kaitsealuseid liike, keda Euroopa Parlamendi ja nõukogu direktiiv 2009/147/EÜ loodusliku linnustiku kaitse kohta (ELT L 20, 26.01.2010, lk 7–25) nimetab I lisas, ja I lisas nimetatud rändlinnuliike, ning nende elupaiku. Need liigid on kaljukotkas (*Aquila chrysaetos*), väike-konnakotkas (*Aquila pomarina*), kassikakk (*Bubo bubo*), must-toonekurg (*Ciconia nigra*), väikepistrik (*Falco columbarius*), merikotkas (*Haliaeetus albicilla*), kalakotkas (*Pandion haliaetus*), tutkas (*Philomachus pugnax*), karvasjalg-kakk (*Aegolius funereus*), sooräts (*Asio flammeus*), laululuik (*Cygnus cygnus*), valgeselg-kirjurähn (*Dendrocopos leucotos*), rohunepp (*Gallinago media*), mustsaba-vigle (*Limosa limosa*), mudanepp (*Lymnocyptes minimus*), laanerähn (*Picoides tridactylus*), hallpea-rähn (*Picus canus*), rüüt (*Pluvialis apricaria*), sarvikpütt (*Podiceps auritus*), metsis (*Tetrao urogallus*), laanepüü (*Bonasa bonasia*), öösorr (*Caprimulgus europaeus*), roo-loorkull (*Circus aeruginosus*), välja-loorkull (*Circus cyaneus*), soo-loorkull (*Circus pygargus*), rukkirääk (*Crex crex*), musträhn (*Dryocopus martius*), väike-kärbsenäpp (*Ficedula parva*), värbkakk (*Glaucidium passerinum*), sookurg (*Grus grus*), hallõgija (*Lanius excubitor*), punaselg-õgija (*Lanius collurio*), nõmmelõoke (*Lullula arborea*), suurkoovitaja (*Numenius arquata*), väikekoovitaja (*Numenius phaeopus*), herilaseviu (*Pernis apivorus*), händkakk (*Strix uralensis*), teder (*Tetrao tetrix*), mudatilder (*Tringa glareola*), heletilder (*Tringa nebularia*), punajalg-tilder (*Tringa totanus*), piilpart (*Anas crecca*), sinikael-part (*Anas platyrhynchos*), tuttvart (*Aythya fuligula*), sõtkas (*Bucephala clangula*), kalakajakas (*Larus canus*) ja kiivitaja (*Vanellus vanellus*);

7) kaitsta kaitsealuseid, ohustatud ja haruldasi linnuliike ning nende elu- või rändepeatuspaiku. Need liigid on niidurüdi (*Calidris alpina schinzii*), rabapüü (*Lagopus lagopus*), kanakull (*Accipiter gentilis*), jäälinde (*Alcedo atthis*) ja hüüp (*Botaurus stellaris*);

8) kaitsta kaitsealuseid taime- ja seeneliike ning nende kasvukohti. Need liigid on lehitu pisikäpp (*Epipogium aphyllum*), haruline võtmehein (*Botrychium matricariifolium*), palu-liivkann (*Arenaria procera*), kummeli-võtmehein (*Botrychium multifidum*), kõdu-koralljuur (*Corallorhiza trifida*), pruun lõikhein (*Cyperus fuscus*), vesi-kiilsirbik (*Dichelyma falcatum*), sinine emajuur (*Gentiana pneumonanthe*), harilik sookäpp (*Hammarbya paludosa*), harilik käokuld (*Helichrysum arenarium*),

järv-lahnarohi (*Isoetes lacustris*), väike käopõll (*Listera cordata*), vesilobeelia (*Lobelia dortmanna*), liiv-esparsett (*Onobrychis arenaria*), juurduv kõrkjas (*Scirpus radicans*), lamedalehine jõgitakjas (*Sparganium angustifolium*), karvane ristmatar (*Cruciata laevipes*), lääne-mõõkrohi (*Cladium mariscus*), nõmmnelk (*Helichrysum arenarium*), poropoorik (*Amylocystis lapponica*), taigapässik (*Inonotopsis subiculosa*) ja haavanääts (*Junghuhnia pseudozilingiana*).

### **Jõhvi linna park ja allee**

Jõhvi linna park ja allee (KLO1200574) paikneb Jõhvi linnas. Kaitstava ala tüüp on „uuendamata piiridega park, puistu, arboreetum“. Kaitstava ala pindala on 40,9 ha, millest maismaa moodustab 40,7 ha ja veeosa 0,2 ha. Park koosneb vanemast oast ehk Jõhvi mõisa pargist ja uuemast osast.

### **Tammiku hiietammed**

Kaitstav ala Tammiku hiietammed (KLO1200178) paikneb Pauliku küla ja Tammiku aleviku alal, Kaitstava ala tüüp on „puistu“. kaitstava ala pindala on 3,7 ha, millest maismaa moodustab 3,6 ha ja veeosa 0,1 ha. Kaitstav puistu esineb ka nime all "Hiie tammed". Puistus on kokku 8 puud, suurim puu heas seisus, laiuv, kuid esinevad tule jäljed. Suurima puu ümbermõõt on 459 cm ja kõrgus 14 m.

### **Tammiku puiestee**

Tammiku puiestee (KLO1200198) asub Tammiku tee ääres jäädes Ahtme linnaosa, Pauliku küla, Puru küla ja Tammiku aleviku alale. Kaitstava ala tüüp on „uuendamata piiridega park, puistu, arboreetum“. Kaitstava ala pindala on 2,6 ha.

Kaitsealade paiknemine Jõhvi vallas on nähtav kaardirakenduses.

## **7.2. Kaitsealused liigid ja kivistised**

### **I kaitsekategooria liigid**

Jõhvi valla alal on EELIS andmebaasis registreeritud kolme I kategooria kaitstava taimeliigi elupaiku: harilik kobarpea (*Ligularia sibirica*), lehitu pisikäpp (*Epipogium aphyllum*) ja villtulikas (*Ranunculus lanuginosus*).

I kaitsekategooria loomaliikide ning seene- ja samblikuliikide elupaiku pole Jõhvi valla alal registreeritud.

### **II kaitsekategooria liigid**

Jõhvi valla alal on EELIS andmebaasis registreeritud nelja II kategooria kaitstava loomaliigi elupaiku: põhja-nahkhiir (*Eptesicus nilssonii*), metsis (*Tetrao urogallus*), laanerähn (*Picoides tridactylus*) ja hüüp (*Botaurus stellaris*).

Valla alal on registreeritud kolme II kategooria kaitstava taimeliigi elupaiku: kaunis kuldking (*Cypripedium calceolus*), eesti soojumikas (*Saussurea alpina subsp. esthonica*) ja kõdu-koralljuur (*Corallorhiza trifida*).

II kaitsekategooria seene- ja samblikuliikide elupaiku pole Jõhvi valla alal registreeritud.

### **III kaitsekategooria liigid**

Jõhvi valla alal on registreeritud kuue III kategooria kaitstava loomaliigi elupaiku: hiireviu (*Buteo buteo*), rukkirääk (*Crex crex*), öösorr (*Caprimulgus europaeus*), rabakonn (*Rana arvalis*), suur-rabakiil (*Leucorrhinia pectoralis*), sõõrsilmik (*Lopinga achine*).

Valla alal on registreeritud 16 III kategooria kaitstava taimeliigi elupaiku: laialehine neiuvaip (*Epipactis helleborine*), vööthuul-sõrmkäpp (*Dactylorhiza fuchsii*), kahelehine käokeel (*Platanthera*

*bifolia*), kuradi-sõrmkäpp (*Dactylorhiza maculata*), kahkjaspunane sõrmkäpp (*Dactylorhiza incarnata*), balti sõrmkäpp (*Dactylorhiza baltica*), soo-neiuvaip (*Epipactis palustris*), tumepunane neuvaip (*Epipactis atrorubens*), harilik käoraamat (*Gymnadenia conopsea*), hall käpp (*Orchis militaris*), suur käöpõll (*Listera ovata*), pruunikas pesajuur (*Neottia nidus-avis*), karulauk (*Allium ursinum*), valge vesiroos (*Nymphaea alba*), harilik porss (*Myrica gale*), sulgjas õhik (*Neckera pennata*).

Valla alal on registreeritud ühe III kategooria kaitstava seeneliigi elupaik: must narmik (*Phellodon niger*).

### 7.3. Püsielupaigad

#### Jõhvi hariliku kobarpea püsielupaik

Jõhvi hariliku kobarpea püsielupaik (KLO3000208) on moodustatud I kaitsekategooria taimeliigi hariliku kobarpea kaitseks ning asub Kotinuka küla alal. Püsielupaiga pindala on 2,7 ha ja see on tsoneeritud kogu ulatuses sihtkaitsevööndisse. Kavandamisel on püsielupaiga laiendamine 5,3 hektarini.

#### Edise hariliku kobarpea püsielupaik

Edise hariliku kobarpea püsielupaik (KLO3000758), kattub Jõhvi valla alaga 0,33 ha suurusel alal Kotinuka külas. Püsielupaiga pindala on 4,6 ha ja see on tsoneeritud kogu ulatuses sihtkaitsevööndisse.

Valla idaossa Kose küla alale on II kaitsekategooria linnuliigi metsise elupaikade kaitseks kavandamisel **Vasavere metsise püsielupaik** pindalaga 350 ha, millest Jõhvi valla alale jääks 202,6 ha.

Kose küla alale on I kaitsekategooria taimeliigi lehitu pisikäpa elupaiga kaitseks kavandamisel **Kose lehitu pisikäpa püsielupaik**. Kavandatava püsielupaiga pindala on 6,3 ha.

EELIS-e info kaitstavate taime ja loomaliikide leiukohtade ja elupaikade ning püsielupaikade kohta uueneb tehtud loodusvaatluse, inventuuride ja seireandmete põhjal regulaarselt ja pidevalt. Seetõttu ei ole asjakohane, ning võib olla eksitav, LS ja programmi dokumendis esitada joonised selle koostamise ajal teada olnud kaitstavate liikide esinemise kohta planeeringualal. Vastav info tuleb aluseks võtta ÜP ja selle KSH aruande koostamise seisuga.

### 7.4. Kaitstavad looduse üksikobjektid

#### Riia-Võhma tamm

Kaitstav Riia-Võhma tamm (KLO4000696) asub Puru küla alal. Põlispuu on rahuldavas seisus, kuid vajaks remonti, võras on ka kuivanud ja murdunud oksi. Puu ümbermõõt on 449 cm ja kõrgus 24 m. Kaitstava üksikobjekti ümber on kehtestatud kaitsetsoon raadisusega 50 m.

#### Peri rändrahn; (rändrahn "Mäitseva kivi")

Kaitstav Peri rändrahn; (rändrahn "Mäitseva kivi", KLO4001042) asub Kahula küla alal. Tegu on püstja rändrahnuga, mille tipp asub selle lääneserval. Rahnu pikkus on 7,1 m, laius 6,7 m, keskmine kõrgus 3,6 m, max kõrgus 3,7 m, maksimaalne ümbermõõt 19,7 m ning ümbermõõt maapinnalt 18,5 m. Kaitstava üksikobjekti ümber on kehtestatud kaitsetsoon raadisusega 50 m.

Kaitstavate üksikobjektide paiknemine Jõhvi vallas on nähtav kaardirakenduses.

## 7.5. Kohalikud kaitsealad /objektid

Kohalikul tasandil kaitstavad objektid Jõhvi valla alal puuduvad

## 8. Natura 2000 võrgustiku alad

Jõhvi valla alale jääb osaliselt üks Natura 2000 võrgustikku kuuluv ala, milleks on Edise loodusala. Kurtna loodusala jääb vallast 0,6 km kaugusele kagusse ning Ontika loodusala 1,4 km kaugusele põhja.

### Edise loodusala

Edise loodusala (RAH0000164, rahvusvaheline kood EE0070113) asub valdavas osas Toila vallas, kuid ulatub 0,33 ha ulatuses Jõhvi valla Kotinuka küla alale. Loodusala pindala on 4,6 ha.

Loodusala eesmärgiks on loodusdirektiivi II lisas nimetatud liigid, mille isendite elupaiku kaitstakse: kaunis kuldking (*Cypripedium calceolus*) ja harilik kobarpea (*Ligularia sibirica*). Siseriiklikult on ala kaitstud Edise hariliku kobarpea püsielupaigana.

Jõhvi vallaga puutuvust omavate Natura alade paiknemine on nähtav kaardirakenduses.

## 9. Vääriselupaigad

Vääriselupaik (VEP) on ala metsas, kus on suur tõenäosus kitsalt kohastunud, ohustatud, ohuallikate või haruldaste liikide esinemiseks. Keskkonnaministri 04.01.2007 määruse nr 245 alusel on kõik avalik-õigusliku isiku omandis olevas metsas ja riigimetsas asuvad vääriselupaigad kaitstud. Keskkonnaregistrisse kantud avalik-õigusliku isiku omandis olevas metsas ja riigimetsas asuvas vääriselupaigas on keelatud raie, va erandkorras tehtav raie ja kujundusraie Keskkonnaameti nõusolekul. Eraomanikule kuuluvats metsas on vääriselupaiga kaitsmine vabatahtlik.

Jõhvi valla metsades on registreeritud 62 **vääriselupaika**, mis kokku hõlmavad 224,1 ha suuruse ala. Vääriselupaiga keskmiseks suuruseks valla alal on ca 3,6 ha. Vääriselupaigad paiknevad peamiselt valla kirde-, ida ja kaguosas.

VEP-ide paiknemine Jõhvi valla alal on toodud planeeringu kaardirakenduses.

## 10. Taimestik ja loomastik

Valdava osa Jõhvi valla alast moodustavad taimestunud alad. Üle poole valla alast moodustavad metsamaastikud, põllumajanduslikud avamaastikud valdavad valla keskosas ja loodeosas, suurima asustusalala moodustab Jõhvi linn.

### METSAD

Metsamaad katavad veidi üle poole Jõhvi valla alast. Metsarikkam on valla kirde- ja idaosa, samuti on metsi rohkem valla lõunaosas ning edela- ja lääneservas. Metsad on tüübilt ja puistu koosseisult suhteliselt varieeruvad. Enim on männi enamusega metsi, kuid võrdlemisi palju on ka kase enamusega metsa. Mõnevõrra väiksemal alal on peapuuliigiks kuusk. Väikesel alal on peapuuliigiks sanglepp, haab või hall lepp. Suhteliselt suure osa valla metsadest moodustavad segametsad, mille puistus domineerivad, mänd, kask ja kuusk.

Metsatüüpidest on enam levinud kuivendatud soometsad ehk kõdusoometsad. Kõdusoometsadest esineb enam jänese-kapsa-kõdusoo ja vähem mustika-kõdusoo kasvukohatüübi metsi. Valla alal leidub ka kuivendamata soometsi (madalsoo, siirdesoo ja raba kasvukohatüübid), kuid nende osakaal on suhteliselt väikene. Lisaks soometsadele leidub võrdlemisi palju ka soostunud ja rabastunud metsi (peamiselt angervaksa, lodu ja karusambla-mustika kasvukohatüübid).

<sup>45</sup> eRT: <https://www.riigiteataja.ee/akt/115092017010?leiaKehtiv>

Arumetsadest leidub valla alal laanemetsi (jänese kapsa ja jänese kapsa-mustika kasvukohatüübid), palumetsi (peamiselt mustika kasvukohatüüp) ja salumetsi (peamiselt naadi kasvukohatüüp).

Jõhvi valla alale jäävate metsade puhul on peaaegu kogu ulatuses tegu majandusmetsadega, millest suurema osa moodustavad riigimetsad. Seetõttu on metsad võrdlemisi intensiivselt majandatud ning metsamaast ligi kolmandiku moodustavad äsjased raiealad ja noorendikud. Vanu metsi, samuti looduslikke metsakooslusi, mis kvalifitseeruvad loodusdirektiiviga kaitstavateks metsaelupaigatüüpideks leidub valla alla alal suhteliselt vähe. Metsaelupaigatüüpe on valla alal kaardistatud vaid 60,4 ha suurusel alal. Valla alal on esindatud järgmised metsaelupaigatüübid: vanad loodusmetsad (9010\*), vanad laialehised metsad (9020\*), rohunditerikkad kuusikud (9050) ning soostuvad ja soo-lehtmetsad (9080\*).

### SOOD

Lagesoid on Jõhvi valla alal olnud ka ajalooliselt vähe ning kuivenduse tõttu on enamus neist hävinud või on neist säilinud vaid väikesed fragmendid. ELF soode inventuuri käigus (EELIS kaardikiht „sood“) on Jõhvi valla alal kaardistatud 10 väikest sood kogupindalaga 29,9 ha. Valla alale jäävad ELF inventuuri andmetel täielikult järgmised väikesood: Puru Riievõhma läänepoolne soola, Rausvere Peebureinu mäe alune madalsoon, Rausvere Jättisoo, Puru-Jaamaküla tagune madalsoon, Sompä sekundaarne madalsoon, Sanniku (Rausvere) jõgi: Sanniku heinamaad 1 ning Sanniku (Rausvere) jõgi: Sanniku heinamaad 2. Osaliselt jäävad valla alale ka Jõetaguse loodepoolne madalsoon ja Ahtme - Rausvere vahelised madalsoolaigud. Kõigi nimetatud soode näol on tegemist madalsoodega, siirdesoid ega rabasid valla alal pole.

### NIIDUD

Looduslikke niidualasid ehk niiduelupaigatüüpe on Jõhvi valla alal kaardistatud kogupindalal 62,5 ha. Suurema osa sellest alast moodustavad valla kirdeosas voolava Pühajõe ääres paiknevad lamminiidud (6450). Valla lõunaosas leidub liigirikkad niitusid lubjavaesel mullal (6270\*) ning valla edelaosas aas-rebasesaba ja ürt-punanupuga niitusid (6510).

### LOOMASTIK

Riikliku ulukiseire ja ulukite küttimisandmete<sup>46</sup> põhjal on valla alal esindatud valdav osa Eesti ulukiliikidest: põder, metssiga, karu, hunt, ilves, rebane, kährikkoer, mäger, kobras, halljänne, valgejänne, metsnugis, kivinugis, tuhkur, kärp ja nirk. Piirkonnas pole kütitud punahirve, kuid kuna naabervaldades on liigi esinemine registreeritud ning teda on ka kütitud, on liigi esinemine Jõhvi valla alal võimalik. Eestis uusliigina leviva šaakali esinemist pole Jõhvi valla alal registreeritud, kuid on suhteliselt tõenäoline, et liik tulevikus valla alale jõuab.

Kaitstavatest imetajaliikidest on valla alal registreeritud vaid ühe nahkhiireliigi (kõik nahkhiired kuuluvad II kaitsekategooriasse) põhja-nahkhiire esinemine. Kuna teave nahkhiirte leviku osas on puudulik ning enamus elupaiku on kaardistamata siis on tõenäoline, et valla alal on esindatud suur osa Eestis esinevatest liikidest. Nahkhiirte tõenäolisemateks elupaikadeks ja toitumisaladeks on pargid, veekogud, samuti vanemad ja hõredama puistuga metsad (eriti lehtmetsad). Suviseid varjupaiku pakuvad nahkhiirtele õõnsustega puud ja erinevad hooned. Talvitumispaidu võivad nahkhiirtele pakkuda keldrid ning looduslikud ja inimtekkelised koopad.

Linnustiku osas puuduvad valla alal ülevaatlitavad inventeerimisandmed, kuid on tõenäoline, et valla alal esineb suurem osas eesti metsadele iseloomulikest linnuliikidest ning samuti oluline osa avamaastikele iseloomulikest lindudest. Kaitstavatest linnuliikidest on valla alal registreeritud metsis, laanerähn, hüüp, hiireviu, rukkirääk ja öösorr. Kuna valdav osa linnustiku jaoks atraktiivseid elupaiku on inventeerimata siis tõenäoliselt esineb kaitstavaid linnuliike valla alal märksa rohkem. Üle-eestilise maismaalinnustiku analüüsi<sup>47</sup> andmetel leidub valla alal tõenäolisi elupaiku veel järgmiste kaitstavate linnuliikide jaoks: rohunepp, kanakull, laanepüü ja teder.

<sup>46</sup> Ulukiasurkondade seisund ja küttimissoovitus 2020-2022. Keskkonnaagentuur

<sup>47</sup> Üle-eestiline maismaalinnustiku analüüs. Eesti Ornitoloogiaühing & Kotkaklubi, 2022

Maismaalinnustiku analüüsi kohaselt on valla ala avamaastikud rändepeatuspaiakadeks väikeluigele ja suur-laukhanele. Valla alal võib analüüsi kohaselt leiduda I kaitsekategooriasse kuuluva must-toonekure toitumisasalid.

Kahepaiksetest on valla alal EELIS infosüsteemis registreeritud vaid rabakonna elupaiku. Jõhvi-Toila maanteelõigu rekonstrueerimisega seotud loomastiku uuringu<sup>48</sup> käigus leiti valla kirdeosas ka rohukonna elupaiku. Suhteliselt tavaliste ja levinud liikidena on nii rohukonn kui rabakonn levinud valla alal ilmselt suhteliselt laialdaselt. Tõenäoliselt on valla alal ka võrdlemiselt tavaliste kahepaiksete hariliku kärnkonna ja tähnikvesiliku elupaiku. Kahepaiksetele on sobivateks sigimisveekogudeks erinevad väiksemad seisuveekogud ning maismaalisi elupaiku pakuvad niisked metsad ja rohumaad.

## **11. Roheline võrgustik**

Projekteeritava teelõigu piirkonna roheline võrgustik on määratud Ida-Viru maakonnaplaneeringuga 2030+ (kehtestatud 2016). Maakonnaplaneeringuga on valla alale määratud kolm rohevõrgustiku tugiala, mis paiknevad valla kirde- ja idaosas, lõunaosas ning edelaosas. Valla alale jääb ka neli maakonnaplaneeringuga määratud rohevõrgustiku koridori, mis paiknevad valla kaguosas, edelaosas ja lääneosas. Valla keskosas ja loodeosas, kus domineerivad avamaastikud ja asustusala puuduvad maakonnaplaneeringuga määratud rohevõrgustiku elemendid.

Jõhvi valla kehtiva üldplaneeringuga on rohevõrgustikku täpsustatud, arvates valla kirde- ja idaosas paiknevast tugialast välja Jõhvi linna naabrusse jäävaid alasid, samuti alasid Kose ja Pargitaguse küla alal. Põhiosas on valla ÜP-ga täpsustatud rohevõrgustiku konfiguratsioon jäänud samaks kui on maakonnaplaneeringuga määratu.

Rohelise võrgustiku paiknemine Jõhvi vallas on nähtav kaardirakenduses.

## **12. Reljeef ja geoloogiline ehitus**

### **12.1. Reljeef**

Jõhvi vald asub Põhja-Eesti lavamaa Viru paeplatool. Jõhvi linn asub aluspinnalise Jõhvi kõrgustiku kirdeserval, kus Kohtla-Järvelt ida suunas kulgev lubjakiviastang (nn Kukruse kihistang) järsult lõunasse pöörab. Lubjakiviastangul langeb aluspõhi Jõhvi piirkonnas umbes 5 meetri võrra. Reljeef on Jõhvi vallas absoluutkõrgusega 40-70 m edela suunas tõusvas joones. Settekivimilise pealiskorra struktuurid jälgivad suures osas kristalse aluskorra pealispinna reljeefi ja suuri kõrvalekaldeid sellest ei ole. Reljeefi ilmestavad tehnogeensed inimtekkelised aherained ja täitepinnase mäed<sup>49,50</sup>.

### **12.2. Geoloogiline ehitus**

Pinnakatte moodustavad moreen, aleuriit, eriteraline liiv, peenliiv, Holotseeni jõesetted ja tehnogeensed setted, järvelubi, kruus, madalsooturvas ja savi<sup>51</sup>. Pinnakatte paksus on valdavalt 1-

<sup>48</sup> Riigitee nr 1 Tallinn – Narva (E20) km 162,5-172,5 Jõhvi – Toila teelõigu eelprojekti koostamine. Ulukite liikumise ja konfliktikohtade analüüs. Sepast & Puhkim, 2021.

<sup>49</sup> Geoloogilise baaskaardi seletuskiri. 6444 Kohtla-Järve. Eesti Geoloogiakeskus, 2008

<sup>50</sup> Maa-ameti kaardirakendus, seisuga 25.09.2023

<sup>51</sup> Maa-ameti kaardirakendus, seisuga 25.09.2023



2 m, valla idaosas aluspõhja mattunud orus<sup>52</sup> ulatub pinnakatte paksus 60 meetrini<sup>53</sup>. Pinnakate on paksem ka tehnogeensetes inimtekkelistes aherraine ja täitepinnase mägedes (Tammiku, Ahtme aherrainemägi, Kotinuka prügimägi, Ahtme Soojuselektrijaama tuhaväljad).

Aluspõhja moodustavad Kesk- ja Ülem-Ordoviitsiumi ladestiku lubjakivi, detriitne lubjakivi, dolokivi (ehituslubjakivi), savikas lubjakivi ja mergel, detriitne savikas lubjakivi kukersiidi vahekihtidega, detriitne ja savikas lubjakivi ja mergel K-bentoniidi vahekihtidega, savikas peene- ja mikrokristalne lubjakivi ja mergel K-bentoniidi vahekihtidega, peit- ja mikrokristalne lubjakivi<sup>54</sup>. Jõhvi valla aluspõhja kagu osa lõikab edela–kirdesuunaline Ahtme rike<sup>55</sup>.

### 13. Maavarad ja maardlad

Ülevaate Jõhvi valla territooriumil registreeritud maardlatest, maardlate pindaladest ja neis paiknevate maavarade varudest annab Tabel 4.

**Tabel 4. Jõhvi valla territooriumil registreeritud maardlad. Allikas: Maa-ameti X-GIS maardlate rakendus, seisuga 25.09.2023**

Maardla nimetus	Maardla osa	Maavara	Registri-kaardi nr	Maardla ID	Pindala, ha	Varu, tuh t (tuh m <sup>3</sup> )
Eesti	Tammiku kaeveväli	põlevkivi	6	14188	1487,72	46726
Eesti	Viru kaeveväli	põlevkivi	14	15371	1372,62	11435
Eesti	Ahtme kaeveväli	põlevkivi	7	15660	1544,47	34770
Pannjärve		liiv	210	15926	225,47	218674
Peeri (Peri)		turvas	147	14271	1297,14	4767
Puhatu		turvas	198	15937	19046,01	84569
Toila		savi	673	14949	104,04	5119

Ülevaate Jõhvi valla territooriumil asuvatest mäeeraldistest ja nende maavarade varudest annab Tabel 5.

**Tabel 5. Jõhvi valla territooriumil asuvad mäeeraldised. Allikas: Maa-ameti X-GIS maardlate kaardirakendus, Keskkonnalubade infosüsteem, seisuga 25.09.2023**

Mäeeraldis	Maardla	Maardla osa	Kaevandaja, kaevandusluba	Kaevandatav maavara
Sompa kaevandus <sup>56</sup>	Eesti	Sompa kaeveväli	VKG Kaevandused OÜ, KMIN-066	põlevkivi
Viru mäeeraldis	Eesti	Viru kaeveväli	Enefit Power AS, KMIN-053	põlevkivi

OÜ-le Marina Minerals kuulub Ahtme uuringuruumi geoloogiline uuringuluba nr L.MU/518371 ning Eesti Geoloogiateenistusele kuulub Jõhvi-1 magnetanomaalia uuringuruumi üldgeoloogilise uurimustöö luba nr 333020. Eesti Geoloogiateenistuse üldgeoloogilisele uurimustööle järgnevalt pole koheselt võimalik esitada taotlust maavara kaevandamiseks, kuivõrd üldgeoloogilise uurimustöö eesmärk on üldise geoloogilise informatsiooni hankimine ning uurimustöö tulemusel

<sup>52</sup> Geoloogilise baaskaardi seletuskiri. 6533 Sillamäe. Eesti Geoloogiakeskus, 2009

<sup>53</sup> Maa-ameti kaardirakendus, seisuga 25.09.2023

<sup>54</sup> Maa-ameti kaardirakendus, seisuga 25.09.2023

<sup>55</sup> Geoloogilise baaskaardi seletuskiri. 6444 Kohtla-Järve. Eesti Geoloogiakeskus, 2008

<sup>56</sup> Sompa kaevanduse mäeeraldise piir ulatub Jõhvi valla territooriumile, kuid maardla kaevandatav varu asub väljaspool Jõhvi valda

pole võimalik arvele võtta maavaravaru, millele kaevandamisluba taotleda. Samas aga võib kaevandamisloa taotlus järgneda peale uuringute teostamist Ahtme uuringuruumis ning uute maavaravarude arvele võtmist.

Lisaks asuvad valla piirist lõuna suunas põlevkivikaevandused Ahtme II kaevandus (KMIN-119) ja Estonia kaevandus (KMIN-054).

Vallas toimuva kaevandamistegevuse kõrval on oluline arvestada ka naabervaldades toimuva kaevandamistegevusega, mis funktsionaalselt on seotud või mõjutab Jõhvi valda.

Jõhvi valla territooriumil ühtegi kaevandamisloa taotlust seisuga 25.09.2023 esitatud ei ole.

Maapõue kasutamist ning sellega kaasnevate keskkonnahäiringute vähendamist reguleerib maapõueseadus. Ida-Viru maakonnaplaneeringuga 2030+ on kehtestatud maavara kaevandamise üldised tingimused, sh maardlate ja maavarade kaevandamisest mõjutatud alade kasutustingimised.

Jõhvi vallas asub 0,5-1,5 m paksune graptoliitargilliit 25-85 m sügavusel<sup>57</sup> (Joonis 36). Puuraukude info alusel on Jõhvi valla alal graptoliitargilliidis mikroelementidest suurema kontsentratsiooniga molübteen, vanaadium ja uraan<sup>58</sup> (Joonis 37).

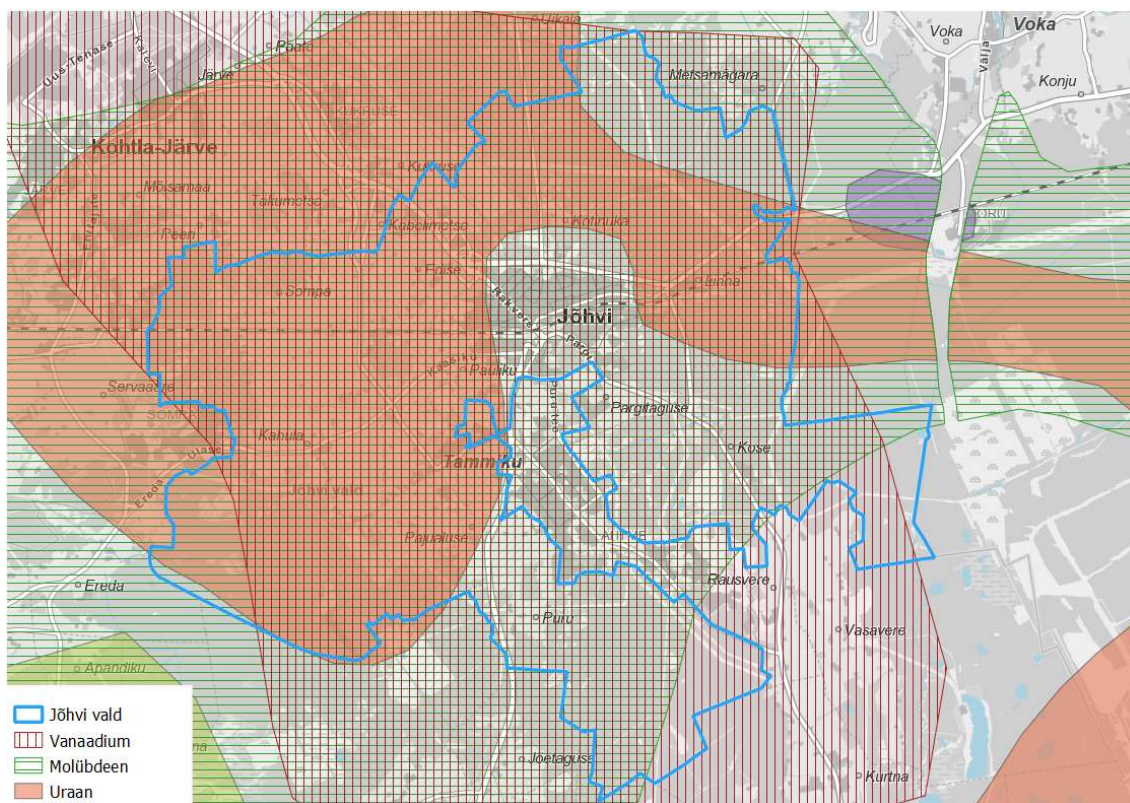
Maardlate ja mäeeraldiste paiknemine Jõhvi vallas on nähtavad kaardirakenduses.

---

<sup>57</sup> Eesti maavarade kaart. Diktüoneemakilt (graptoliitargilliit). Eesti Geoloogiakeskus, 2008

<sup>58</sup> Maa-ameti maardlate kaardirakendus, seisuga 25.09.2023

<sup>59</sup> Eesti maavarade kaart. Diktüoneemakilt (graptoliitargilliit). Eesti Geoloogiakeskus, 2008



**Joonis 37. Graptoliitargilliidi mikroelementide suurema kontsentratsiooniga alad Jõhvi vallas. Aluskaart: Maa-amet, 2023**

### 13.1. Altkaevandatud alad

Ida-Viru maakonna planeeringule on koostatud teemaplaneering „Ida-Virumaa põlevkivikaevandamisalade piirkonna ruumiline planeering“, millega kavandati maakasutus- ja ehitustingimusi, sh Jõhvi valla põlevkivi kaevandamise alal. Teemaplaneeringuga määrati maakasutus- ja ehitustingimused altkaevandatud aladel.

Jõhvi valla kesk-, lääne- ja lõunaosa asub altkaevandatud aladel. Kaevandamistehnoloogias, mäendustingimustest ja kaevandatud põlevkivikihi sügavusest tingituna asub Jõhvi valla alal stabiilset, kvaasistabiilset ja langetatud maad<sup>60</sup> (vt Joonis 38).

Langetatud maa tekib alal, kus kaevandamisel ei jäetud tervikuid (kombainkaevandamine), või kui jäeti, siis lühiajalisi, et nad puruneksid kaevandamise ajal, või kui tühimikud täideti täitematerjaliga. Langetatud maa vajub kaevandamise käigus. Selle püsivus sõltub katendi ja kihindi paksuse suhtest, katendi kooslusest, täitematerjali hulgast ja töö kvaliteedist. Eesti põlevkivimaardlas on nendeks aladeks, kus kasutati käsikambreid ja -laavasid, kombainlaavasid, laus- või kihtväljamise katselanke, kambriplakkide katselist varistamist. Langetatud maal võib esineda maa järel- või hilisvajumist. Kasutamisel tuleb silmas pidada maa vajumise võimalikkust ja niiskuserežiimi muutust.

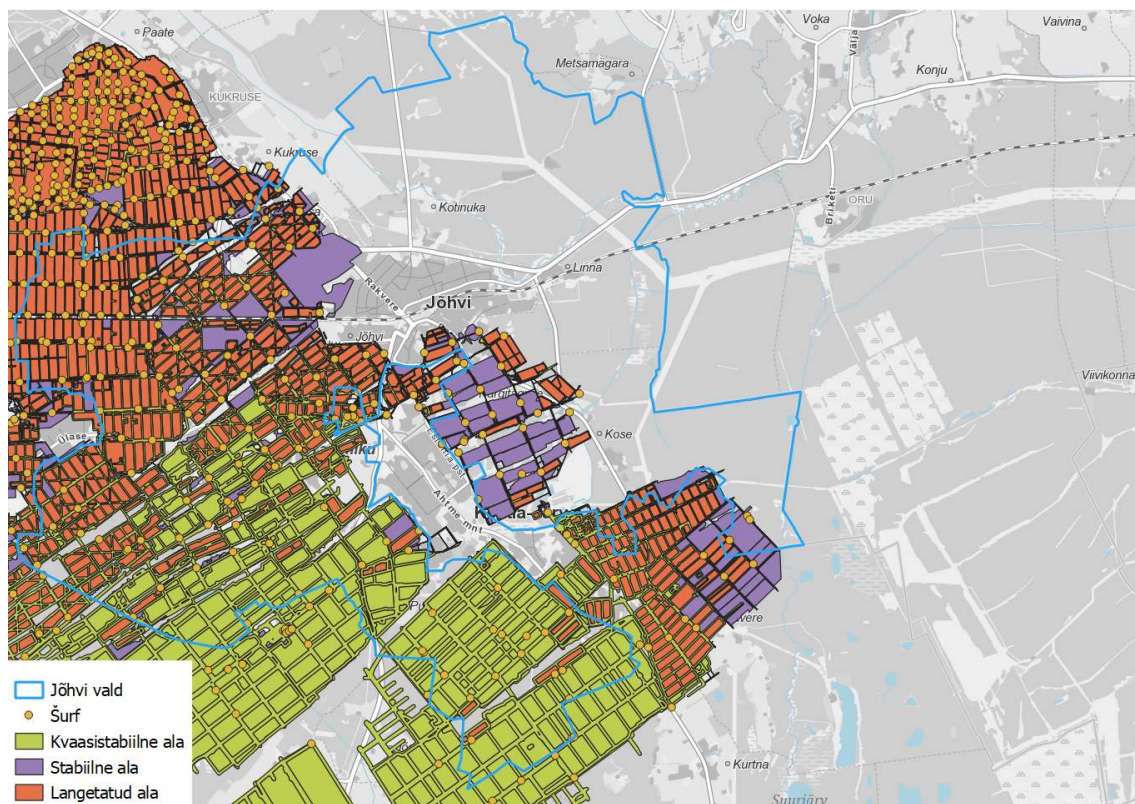
Stabiilne maa tekib, kui maa alla on jäetud tervikud. Püsivuse kriteeriumiks on tervikute tugevusvaru ja kaeveõõnte mõõtmed. Kui kaeveõõned on ahtad, siis ei varise need maapinnani. Stabiilne maa vajub kaevandamise ajal kuni paarkümmend mm. Võib esineda ka väiksemat külgliikumist. Suure tõenäosusega stabiilne maa hiljem ei vaju. Võib rajada kergeid ehitisi,

<sup>60</sup> Põlevkivi altkaevandatud alade planšettide digitaliseerimine ja stabiilsushinnangu andmine. TTÜ Mäeinstituut, 2015



maaviljeluses piirangud puuduvad. Maa jääb stabiilseks käikude kohal, kui nende hoidetervikud jäetakse alles ja katendi paksus on üle 10...12 m. Väiksema paksuse korral on võimalikud järel- ja hilisvaringud (kvaasistabiilne maa). Stabiilne maa on põlevkivimaardla osa, kus kamberkaevandamise sügavus on vähem kui 35...45 m.

Kvaasistabiilne maa tekib kui lae ülalhoidmiseks kasutatakse tervikuid, täiteriitu jne, mis ei purune kaevandamise ajal, kuid see võib toimuda hiljem. Seega kvaasistabiilne maa käitub esialgu kui stabiilne, kuid hiljem võib seal esineda maa vajumist ja varinguid. Ehitamine keelatud (lubatud ainult geotehnilise ekspertiisi läbinud projekti alusel) ja maaviljeluses võimalik saagi hävimine. Põlevkivimaardla maa on kvaasistabiilne kambritega kaevandatud alal, kui kaevandamissügavus on suurem kui 35...40 m, langetatud alal vajumismolli perve ja seda ümbritseva püsiva või stabiilse maa vahel (kaevelangi või -ploki alguses ja lõpus), käikude peal, kui katendi paksus on väiksem kui 10...12 m.<sup>61</sup>



**Joonis 38. Altkaevandatud alade stabiilsusklassid Jõhvi valla alal. Aluskaart: Maa-amet, 2023**

#### 14. Põhjavesi

Jõhvi vallas levivad alljärgnevad põhjaveekompleksid ja nende 2020. a koondseisund<sup>62</sup>:

- Kvaternaari Vasavere põhjaveekogum (27§2019), halb
- Ordoviitsiumi Ida-Viru põlevkivibasseini põhjaveekogum (07§2019), halb
- Ordoviitsiumi Ida-Viru põhjaveekogum (06§2019), halb
- Ordoviitsiumi-Kambriumi Virumaa põhjaveekogum Ida-Eesti vesikonnas (05a§2019), hea

<sup>61</sup> Põlevkivi altkaevandatud alade planšettide digitaliseerimine ja stabiilsushinnangu andmine. TTÜ Mäeinstituut, 2015

<sup>62</sup> Ida-Eesti vesikonna veemajanduskava 2022-2027. Kinnitatud 07.10.2022 käskkirjaga nr 357

- Kambriumi-Vendi Voronka põhjaveekogum (02§2019), halb
- Kambriumi-Vendi Gdovi põhjaveekogum (01§2019), ohustatud.

Jõhvi valla Jõhvi linna ühisveevarustuses on kasutusel peamiselt Kambrium-Vendi veekompleksi ja Kvaternaari veekompleksi põhjavesi. Jõhvi vallas on kasutusel ka Ordoviitsium-Kambriumi põhjavee kompleks. Jõhvi linna veevarustus baseerub peamiselt Ahtme veetootlusjaama toodangul. Veetootlusjaam paikneb Jõhvi vallas, Kose külas. Ahtme veetootlusjaama veeallikaks on Alutaguse vallas asuv Kurtina-Vasavere Kvaternaari põhjaveehaare, millele võetakse lisavett Ahtme uue veehaarde C-V puurkaevudest asukohaga Ahtme mnt ääres.

Ahtme veetootlusjaama veega varustamiseks kasutatakse põhjavett, mille veevarud on kinnitatud Keskkonnaministri käskkirjaga nr 409, 6. aprill 2006 a „Ida-Viru maakonna põhjaveevarude kinnitamine” ning hakkasid kehtima alates aastast 2013, millega piirkonna tarbeveevaru vähendati lähtudes veevarustussüsteemide renoveerimisprojekti realiseerumisest. Kambrium-Vendi veekompleksi põhjaveevarud on kinnitatud lähtuvalt Kohtla-Järve piirkonna Kambriumi-Vendi põhjaveekompleksi<sup>63</sup> uuringust.

Kambrium-Vendi veekompleksi põhjavee tarbevaru ümberhindamine ajavahemikuks 2013-2035. a tehti hüdrogeoloogilisel mudelil matemaatilise modelleerimise meetodil Püssi, Kohtla-Järve ja Jõhvi linna ning Kohtla-Nõmme, Kohtla ja Jõhvi valla jaoks. Ümberhindamise vajadus oli tingitud veevarustussüsteemide rekonstrueerimisest, et saada sotsiaalministri 24.09.2019. a määruse nr 61 nõuetele vastava kvaliteediga joogivett. Soovitud tulemuse saamiseks soovitati Ahtme veehaardel vett töödelda ja seejärel segada Kambrium-Vendi veekompleksi põhjavett Vasavere veehaarde veega. Lähtudes kahe vee kvaliteedist, määrati segamiseks vajalikud proportsioonid. Täiendavalt määrati nende ettevõtete veevajadus, kes omavad lokaalseid veehaardeid.<sup>64</sup>

Põhjaveevarud Jõhvi põhjaveemaardlas 2035 aastani on C-V veehorisondist 1000 m<sup>3</sup>/d ja 250 m<sup>3</sup>/d<sup>65</sup> (vt Tabel 6). Veevõtul on veemajanduse eesmärk põhjaveevaru taastumise tagamine. Põhjaveevaru on arvutuslik veeteenuste osutamiseks või enda tarbeks võetav põhjavee kogus, mille kasutamise korral on tagatud, et kehtestatud põhjaveevaruga alal ei toimu põhjavee liigvähendamist ega halvene põhjavee seisund.

**Tabel 6. Põhjaveevõtt Jõhvi vallas. Allikas: 2022. aasta põhjaveevaru bilansi aastaaruanne<sup>66</sup>**

Põhjaveemaardla	Põhjaveevaruga ala	Veekihi geoloogiline indeks	Põhjaveevaru, m <sup>3</sup> /ööp	Veevõtt, m <sup>3</sup> /ööp		Vaba põhjavee kogus kehtestatud varu piires, m <sup>3</sup> /ööp
				2021. a	2022. a	
Jõhvi	Jõhvi	C-V (01§2019)	1000	785,5	758,1	241,9
	Jõhvi	C-V (02§2019)	250	127,9	107,8	142,2

#### 14.1. Põhjavee kaitstus

Jõhvi valla territoorium paikneb valdavalt kaitsmata põhjaveega alal. Vähemal määral leidub valla kirdeosas nõrgalt ja keskmiselt kaitstud põhjaveega alasid. Põhjavee kaitstus on nähtav kaardirakenduses.

Põhjavee kaitset reguleerib veeseadus, põhjavee kaitse ja kasutamise abinõud vesikondade põhiselt on sätestatud veemajanduskavades (Ida-Eesti vesikonna veemajanduskava 2022-2027).

<sup>63</sup> Kohtla-Järve piirkonna Kambriumi-Vendi põhjaveekompleksi tarbevarude ümberhindamine ja keemilise koostise muutlikkus aastani 2035. OÜ Eesti Geoloogiakeskus, 2005

<sup>64</sup> Jõhvi valla ühisveevärgi ja -kanalisatsiooni arendamise kava aastateks 2021-2032. Kinnitatud Jõhvi Vallavolikogu 16.09.2021 määrusega 107

<sup>65</sup> 2022. aasta põhjaveevaru bilansi aastaaruanne. Keskkonnaagentuur, Tallinn 2023

<sup>66</sup> 2022. aasta põhjaveevaru bilansi aastaaruanne. Keskkonnaagentuur, Tallinn 2023

#### **14.2. Hajukoormus**

Ida-Eesti vesikonna veemajanduskava kohaselt on oluline hajukoormus põhjaveele kaevandamise, endistelt reostunud tööstusaladelt/jääkreostusega aladelt lekked ning transpordi hajukoormus linnastunud alade maapinnalähedastele põhjaveekogumitele.

Lisaks avaldavad põhjaveele väheolulist või mitteolulist koormust põllumajandusest põhjustatud koormus (väetiste ja taimekaitsevahendite kasutamine, loomakasvatus, karjatamine), sademevee ülevool ja muu saastunud vee äravool asulatest, metsanduse hajukoormus, koormus ühiskanalisatsiooniga ühendamata elanikest ja sadenemine atmosfäärist.

#### **14.3. Punktkoormus**

Ida-Eesti vesikonna veemajanduskava kohaselt on oluline punktkoormus põhjaveele kaevandusvete ärajuhtimisest põhjustatud koormus.

### **15. Pinnavesi**

#### **15.1. Järved**

Jõhvi valla territooriumil on registreeritud üks looduslik järv. Tehisjärvesid ei ole (vt Tabel 7).

**Tabel 7. Järved Jõhvi vallas. Allikas: EELIS, seisuga 27.09.2023**

Reg kood	Nimi	Asukoht	Tüüp	Veepeegli pindala, ha	Saarte pindala, ha	Piiranguvööndid ja nende ulatus, m	Avalikult kasutatav	Märkused
VEE2014800	Isandajärv	Jõhvi vald, Kose küla	Looduslik järv	4	0	kalda piiranguvöönd 50 m kalda ehituskeeluvöönd 25 m kalda veekaitsevöönd 10 m veekogu kallasrada 4 m	Avalikult kasutatav	

## 15.2. Jõed

Jõhvi valla territooriumil on registreeritud kolm jõge (vt Tabel 8).

**Tabel 8. Jõed Jõhvi vallas. Allikas: EELIS, seisuga 27.09.2023**

Reg kood	Vee-kogu nimi	Asu-koht	Pikkus lisa-harude ga, km	Valgala pindala , km <sup>2</sup>	Tüpo-loogiline kuuluvus VRD järgi	Märkused	Avalik kasu-tatavus	Piiranguvööndid ja nende ulatus, m	Suue
VEE1067300	Kose jõgi	Jõhvi vald, Kose küla, Linna küla	7,4	üle 25 km <sup>2</sup>	IB, IIB, IIIB LV (ettepanek TMV)		Avalikult kasutatav	kalda piiranguvöönd 100 m kalda ehituskeeluvöönd 50 m kalda veekaitsevöönd 10 m veekogu kallasrada 4 m	Pühajõgi
VEE1067700	Vasavere jõgi	Jõhvi vald, Kose küla	15,6	üle 25 km <sup>2</sup>	IB, IIB, IIIB LV (ettepanek TMV)		Avalikult kasutatav	kalda piiranguvöönd 100 m kalda ehituskeeluvöönd 50 m kalda veekaitsevöönd 10 m veekogu kallasrada 4 m	Pühajõgi
VEE1067000	Pühajõgi	Jõhvi vald, Kotin uka küla, Linna küla, Jõhvi linn	32,8	üle 25 km <sup>2</sup>	IB, IIB, IIIB LV	Kuulub kas osaliste lõikudena või tervikuna riigi poolt korras-hoitavate ühiseesvoolude loetellu (RT III, 06.11.2018, 1)	Avalikult kasutatav	kalda piiranguvöönd 100 m kalda ehituskeeluvöönd 50 m kalda veekaitsevöönd 10 m veekogu kallasrada 4 m	Konju rand



### 15.3. Ojad

Jõhvi valla territooriumil on registreeritud neli oja (vt Tabel 9).

**Tabel 9. Ojad Jõhvi vallas. Allikas: EELIS, seisuga 27.09.2023**

Reg kood	Vee-kogu nimi	Asu-koht	Pikkus lisa-harudega, km	Valgala pindala, km <sup>2</sup>	Tüpo-loogiline kuuluvus VRD järgi	Märkused	Avalik kasu-tatavus	Piiranguvööndid ja nende ulatus, m	Suue
VEE1067401	Laoniidu oja	Jõhvi vald, Kose küla	2,2	10 kuni 25 km <sup>2</sup>	-		Ei ole avalik ega avalikult kasutatav	kalda piiranguvöönd 50 m kalda ehituskeeluvöönd 25 m kalda veekaitsevöönd 10 m	Kirka oja
VEE1067800	Mägara oja	Jõhvi vald, Kotinuka küla	14,9	üle 25 km <sup>2</sup>	IB, IIB, IIIB	Veekogu kuulub kas osaliste lõikudena või tervikuna riigi poolt korras-hoitavate ühis-eesvoolude loetellu	Avalikult kasutatav	kalda piiranguvöönd 100 m kalda ehituskeeluvöönd 50 m kalda veekaitsevöönd 10 m veekogu kallasrada 4 m	Püha-jõgi
VEE1067400	Kirka oja	Jõhvi vald, Kose küla	2,7	10 kuni 25 km <sup>2</sup>	IB, IIB, IIIB		Avalikult kasutatav	kalda piiranguvöönd 100 m kalda ehituskeeluvöönd 50 m kalda veekaitsevöönd 10 m veekogu kallasrada 4 m	Kose jõgi
VEE1067600	Sanniku jõgi	Jõhvi vald, Kose küla	4,1	10 kuni 25 km <sup>2</sup>	IB, IIB, IIIB		Ei ole avalik ega avalikult kasutatav	kalda piiranguvöönd 50 m kalda ehituskeeluvöönd 25 m kalda veekaitsevöönd 10 m	Kose jõgi

### 15.4. Peakraavid

Jõhvi valla territooriumil ei ole peakraave registreeritud.

### 15.5. Kraavid

Jõhvi valla territooriumil on registreeritud kaks kraavi (vt Tabel 10).

**Tabel 10. Kraavid Jõhvi vallas. Allikas: EELIS, seisuga 27.09.2023**

Registrikood	Veekogu nimi	Asukoht	Pikkus lisa-harudega, km	Valgala pindala, km <sup>2</sup>	Suue
VEE1067200	Ruunoja	Jõhvi vald, Pargitaguse küla, Jõhvi linn	1,5	alla 10 km <sup>2</sup>	Pühajõgi
VEE1067100	Jööri oja	Jõhvi vald, Kotinuka küla	1,1	alla 10 km <sup>2</sup>	Pühajõgi

### 15.6. Allikad

Jõhvi valla territooriumil on registreeritud üks allikas (vt Tabel 11).

**Tabel 11. Allikad Jõhvi vallas. Allikas: EELIS, seisuga 27.09.2023**

Registri-kood	Veekogu nimi	Asukoht	Piiranguvööndid ja nende ulatus, m
VEE4308300	Nimi teadmata	Jõhvi vald, Kotinuka küla	kalda piiranguvöönd 50 m kalda ehituskeeluvöönd 25 m kalda veekaitsevöönd 10 m

## 16. Maaparandussüsteemid

Ülevaate Jõhvi valla territooriumil registreeritud maaparandusehitise reguleerivatest võrkudest, pindaladest annab Tabel 12. Maaparandussüsteemide paiknemine on nähtav kaardirakenduses.

**Tabel 12. Jõhvi valla territooriumil registreeritud maaparandusehitise reguleerivad võrgud. Allikas: Maa-ameti maaparandussüsteemide rakendus, seisuga 29.09.2023**

Maaparandussüsteemi kood	Ehitise nimi	Pindala, ha	Ehitamise aasta
<b>1106700010050</b>	Kõrve/TTP-472 Pühajõe	554,3	1979
1106700010060	Vanalao/TTP-496 Kukruse	152,2	1980
1106700020010	Kukruse 1	173,5	1964
1106700020020	Kukruse 2	109,5	1964
1106700020030	Kukruse 3	69,1	1964
1106700020040	Kukruse 4	12,4	1964
1106700020080	Kukruse 8	61	1964
1106730010010	Linnaküla/TTP-495 Kose	520,8	1980
1106730010010	Värvsaare/TTP-517	1074	1981
1106770010011	Isandjärve/TTP-517	185,1	1981
1106780010040	Metsamägara/TTP-472 Pühajõe	228,6	1979
1106780010050	ASUNDUSE	191,2	1934
1106780020010	Saarevälja/TTP-496 Kukruse	91,9	1980
1107080010010	Peri	254,4	1960

## 17. Üleujutusohuga alad

Asustusüksus Jõhvi vald ei ole loetud Ida-Eesti vesikonna üleujutusohuga riskipiirkonnaks<sup>67</sup>. Maa-ameti kaardirakenduse<sup>68</sup> andmetel ei ole Jõhvi vallas üleujutusala esinemistõenäosusega 1000 aasta jooksul ja ei ole ühtegi üleujutusala riskipiirkonda. Suurte üleujutusalaadega siseveekogude täpsustatud uuringu<sup>69</sup> andmetel ei ole Jõhvi valla territooriumil üleujutusohuga alasid.

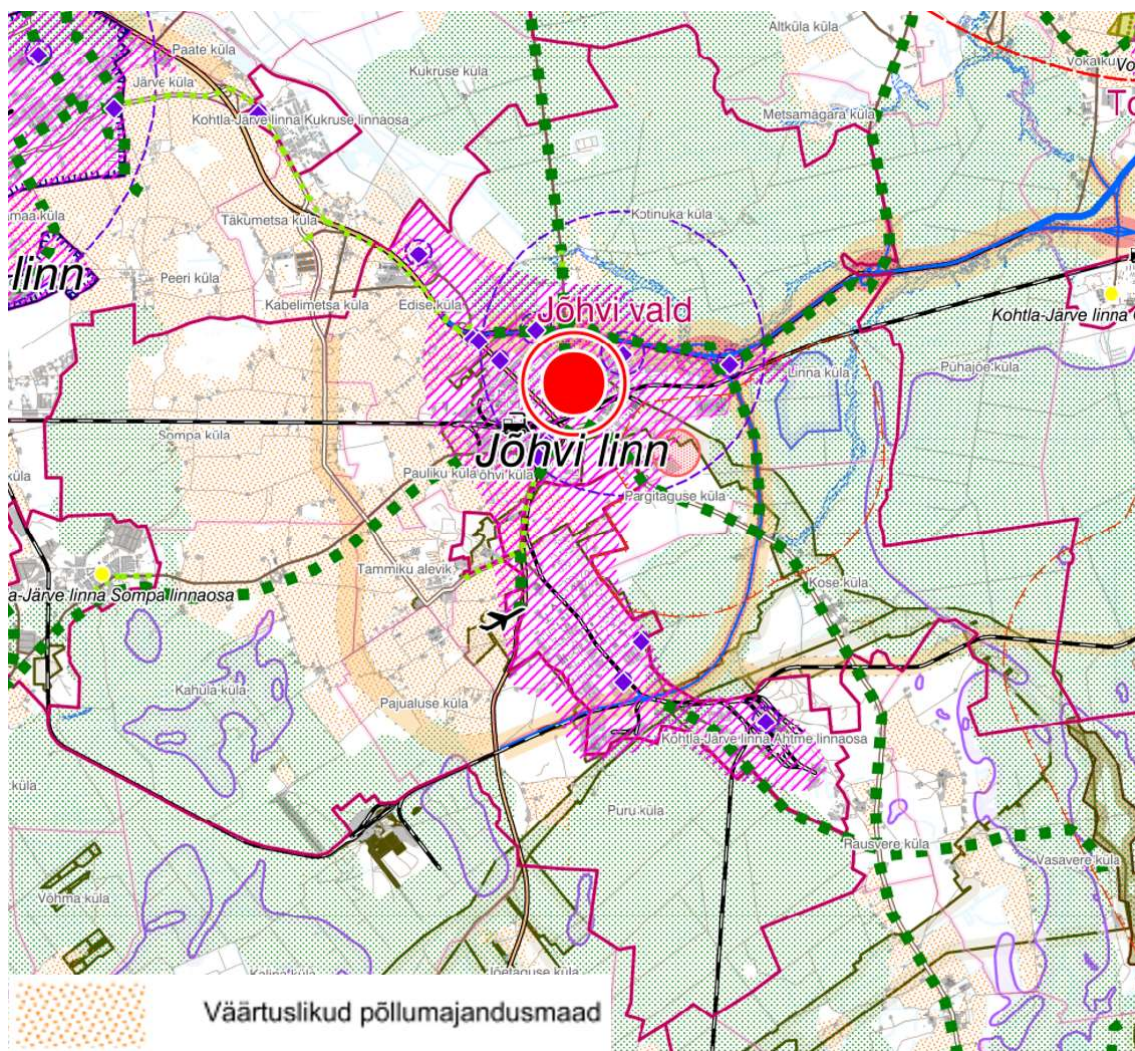
## 18. Väärtuslik põllumajandusmaa

Väärtuslik põllumajandusmaa Jõhvi valla territooriumil on kajastatud Ida-Viru maakonnaplaneeringus 2030+ (informatiivse infokihina) (Joonis 39). Jõhvi valla keskosas asub väärtuslik põllumajandusmaa.

<sup>67</sup> Üleujutusohupiirkonna ja üleujutusega seotud riskipiirkonna kaardid. Keskkonnaministeerium, 2019

<sup>68</sup> Maa-ameti üleujutusalaade kaardirakendus, seisuga 02.10.2023

<sup>69</sup> Suurte üleujutusalaadega siseveekogude ja mererannikul korduva kõrgvee taseme poolt mõjutatud alade määramine. Keskkonnaagentuur, 2019



**Joonis 39. Väljavõte Ida-Viru maakonnaplaneeringu 2030+ jooniselt „Asustuse suunamine“**

## 19. Kultuuriväärtused

Kultuuriväärtused on ehitised, objektid või alad, mis rikastavad elukeskkonda ajaliste kihistustega ning mida peetakse vajalikuks säilitada tulevastele põlvetele. Ideaalis peab iga kultuuriväärtust olema võimalik realselt kaitsta ja hoida nii, et selle tunnused ei kaoks ega väärtus kahaneks.

### 19.1. Kultuurimälestised

**Tabel 13. Jõhvi valla territooriumil asuvad ajaloomälestised. Allikas: Kultuurimälestiste riiklik register, seisuga 26.09.2023**

Reg nr	Nimi	Aadress
27095	Vabadussõja mälestussammas	Ida-Viru maakond, Jõhvi vald, Jõhvi linn, Rakvere põik 6
38	II Maailmasõjas hukkunute ühishaud	Ida-Viru maakond, Jõhvi vald, Jõhvi linn, Jõhvi kalmistu



**Tabel 14. Jõhvi valla territooriumil asuvad arheoloogiamälestised. Allikas: Kultuurimälestiste riiklik register, seisuga 11.04.2024**

Reg nr	Nimi	Aadress
8993	Kultusekivi	Ida-Viru maakond, Jõhvi vald, Sompa küla, Pardiaugu
8992	Kultusekivi	Ida-Viru maakond, Jõhvi vald, Sompa küla, Vanaveski
8991	Kalmistu	Ida-Viru maakond, Jõhvi vald, Sompa küla, Tapa-Narva 260,7-266,4 km
8990	Kultusekivi	Ida-Viru maakond, Jõhvi vald, Kahula küla, Koplinurga
8989	Kultusekivi	Ida-Viru maakond, Jõhvi vald, Kahula küla, Suurekivi
8988	Kultusekivi	Ida-Viru maakond, Jõhvi vald, Kahula küla, Rodu
8987	Asulakoht	Ida-Viru maakond, Jõhvi vald, Kahula küla, Kirbulinna tee 18
8986	Asulakoht	Ida-Viru maakond, Jõhvi vald, Kahula küla, Kunnari
8985	Kivikalme	Ida-Viru maakond, Jõhvi vald, Edise küla, Aiandi üldmaa
31171	Kultusekivi	Ida-Viru maakond, Jõhvi vald, Kahula küla, Oti

**Tabel 15. Jõhvi valla territooriumil asuvad ehitismälestised. Allikas: Kultuurimälestiste riiklik register, seisuga 26.09.2023**

Reg nr	Nimi	Aadress
13871	Edise linnuse varemed, 15. saj	Ida-Viru maakond, Jõhvi vald, Edise küla, Mõisavälja
13870	Jõhvi tuuleveski, 19. saj	Ida-Viru maakond, Jõhvi vald, Jõhvi linn, Jõhvi kalmistu
13869	Jõhvi kalmistu kabel, 18.-19. saj	Ida-Viru maakond, Jõhvi vald, Jõhvi linn, Jõhvi kalmistu
13868	Elamu Jõhvis Rakvere t 15, 20. saj	Ida-Viru maakond, Jõhvi vald, Jõhvi linn, Rakvere tn 15
13867	Administratiivhoone Jõhvis Keskväljaku 1, 1954	Ida-Viru maakond, Jõhvi vald, Jõhvi linn, Keskväljak 1
13866	Jõhvi kirik vallikraaviga, 14.-16. saj	Ida-Viru maakond, Jõhvi vald, Jõhvi linn, Rakvere tn 6b

## 19.2. XX sajandi arhitektuuripärandi objektid<sup>70</sup>

**Tabel 16. Jõhvi valla territooriumil asuvad XX sajandi arhitektuuripärandi objektid. Allikas: Kultuurimälestiste riiklik register, seisuga 11.04.2024**

Reg nr	Nimi	Aadress
1407	Jõhvi EAÕ Issanda Ristimise kirik	Ida-Viru maakond, Jõhvi vald, Jõhvi, Narva mnt 2a
1461	Jõhvi raudteejaama hoone	Ida-Viru maakond, Jõhvi vald, Jõhvi, Kooli tn 21
1462	Jõhvi endine kultuurimaja	Ida-Viru maakond, Jõhvi vald, Jõhvi, Narva mnt 11
1463	Eesti Põlevkivi administratiivhoone	Ida-Viru maakond, Jõhvi vald, Jõhvi, Jaama 10
1464	Jõhvi stalinistlikud linnaosad	Ida-Viru maakond, Jõhvi vald, Jõhvi, Tammsaare tn, Sompa tn, Viru tn vaheline ala
1465	Jõhvi telefonikeskjaama hoone	Ida-Viru maakond, Jõhvi vald, Jõhvi, Tartu põik 5
2107	Kahula algkool	Ida-Viru maakond, Jõhvi vald, Kahula küla

<sup>70</sup> Kultuurimälestiste riiklik register (XX sajandi arhitektuuri andmekogu), seisuga 11.04.2024

### 19.3. Maaehituspärandi objektid<sup>71</sup>

**Tabel 17. Jõhvi valla territooriumil asuvad maaehituspärandipärandi objektid. Allikas: Kultuurimälestiste riiklik register, seisuga 11.04.2024**

Reg nr	Nimi	Aadress
722	Edise mõisakool	Ida-Viru maakond, Jõhvi vald
721	Jõhvi algkool	Ida-Viru maakond, Jõhvi vald
476	Kahula vallakool	Ida-Viru maakond, Jõhvi vald, Kahula küla

### 19.4. Militaarpärandi objektid<sup>72</sup>

Jõhvi valla territooriumil on registreeritud 1 militaarpärandi objekt (vt Tabel 18).

**Tabel 18. Jõhvi valla territooriumil registreeritud militaarpärandi objektid. Allikas: Kultuurimälestiste riiklik register, seisuga 26.09.2023**

Nimetus	Aadress	Dateering periood	Seisukord
Edise radarijaam	Edise radarijaam	Nõukogude	Rahuldav

### 19.5. Pärandkultuuri objektid<sup>73</sup>

Pärandkultuuri objekte kaardistatakse seetõttu, et hoida elus teadmist sellest, millist kultuurilist väärtust põlised talukohad, veskid, puud ja kivid, kõrtsid, keldrid, punkrid, vanad kohanimed ja muud pärandkultuuri objektid kunagi on kandnud. Pärandkultuuri inventeerimise eesmärk on seni varjul olnu uuesti päevavalgele tuua ja seeläbi tõsta maaomanike ning maastikul tegutsejate teadlikkust pärandkultuurist. Samuti aitavad pärandkultuuri objektid väärtustada piirkonna aja- ja kultuurilugu ning luua eeldused nt matka- ja õpperadade mitmekesistamiseks, turismi arendamiseks ning piirkonna aja- ja kultuuriloo (koduloo) uurimise ergutamiseks.

Jõhvi valla territooriumil on registreeritud 100 pärandkultuuri objekti.

### 19.6. Väärtuslikud maastikud

Ülevaate Jõhvi vallas asuvatest maakondliku tähtsusega väärtuslikest maastikest annab Tabel 19 ning ülevaate nende paiknemisest valla territooriumil Joonis 40.

**Tabel 19. Maakondliku tähtsusega väärtuslik maastik Jõhvi vallas. Allikas: Ida-Virumaa maakonnaplaneeringu teemaplaneering Asustust ja maakasutust suunavad keskkonnatingimused, 2003**

Väärtuslik maastik	Olemus	Kirjeldus	Tähtsus-klass	Ala väärtus-klass	Segavad ja ohufaktorid	Soovitused
Järve-Edise-Peeri	Alale on iseloomulik põllumajandus- ja kaevandus-maastike vaheldumine. Suuremalt jaolt	Väärtusliku maastiku Jõhvi valla territooriumil asuvast Edise mõisast on heas korras säilinud vaid mõisa	Maa-kondliku tähtsusega	P – potent-siaalne väärtala	Peamiseks ohufaktoriks avaraid vaateid pakkuvatele põllumaadele on põllumajanduse hääbumine –	Tuleks leida võimalusi säilitamiseks piirkonna põldude avatus. Tihedas koostöös Kohtla valla, Jõhvi ja

<sup>71</sup> Kultuurimälestiste riiklik register (Maaehituspärandi andmekogu), seisuga 11.04.2024

<sup>72</sup> Kultuurimälestiste riiklik register (Militaarpärandi andmekogu), seisuga 26.09.2023

<sup>73</sup> EELIS, seisuga 26.09.2023

on tegemist kolhoosiaegsete hiigelpõldude ning farmi-keskustega avatud põllumajandusmaastikul.	tallihoone, milles asub trahter "Valge Hobu". 15. sajandil ehitatud kolmekorruselise Edise vasallilinnus on täielikult hävinud.		põldudel algab võsastumine ja metsastumine. Teiseks tõsiseks probleemiks on linnalähedaste maade risustamine olmeprügiga.	Kohtla-Järve linnaga tuleks koostada piirkonna ühtne arengukava, milles väärtustatakse piirkonna ajaloolis-kultuuriline aspekt ning kahe linna vahele jääva ala väärtus eluruumina. Eelpool mainitud omavalitsustega tuleks kavandada ka otsetee rajamist jalgratastele Jõhvi ja Kohtla-Järve vahel.
--	---	--	---	--



**Joonis 40. Väärtuslike maastike paiknemine Jõhvi valla territooriumil. Allikas: Ida-Viru maakonnaplaneering 2030+**

#### 19.7. Miljööväärtuslikud alad

Miljööväärtuslikke alasid kaardistatakse seetõttu, et need annavad ettekujutuse asumi/piirkonna ajaloolisest keskkonnast, mistõttu on ruumilisel planeerimisel oluline arvestada nende pärandi säilimisega. Samuti aitavad miljööväärtuslikud alad väärtustada piirkonna aja- ja kultuurilugu, luua eeldused nt turismi arendamiseks ning piirkonna aja- ja kultuuriloo (koduloo) uurimise ergutamiseks.

Ida-Viru maakonnaplaneeringus ei ole välja toodud miljööväärtuslikke alasid.

#### 19.8. Kalmistud

Kalmistud on oluliseks kalmistukultuuri osaks. Selles ptk-is on kajastatud need kalmistud, mis ei ole kaitse all ning mida pole käesolevas dokumendis eelnevalt käsitletud (kultuuriväärtustena registreeritud).

Jõhvi valla territooriumil asub üks kalmistu ja üks kivikalme, mis on registreeritud kultuuriväärtusena (vt ptk 19.1).

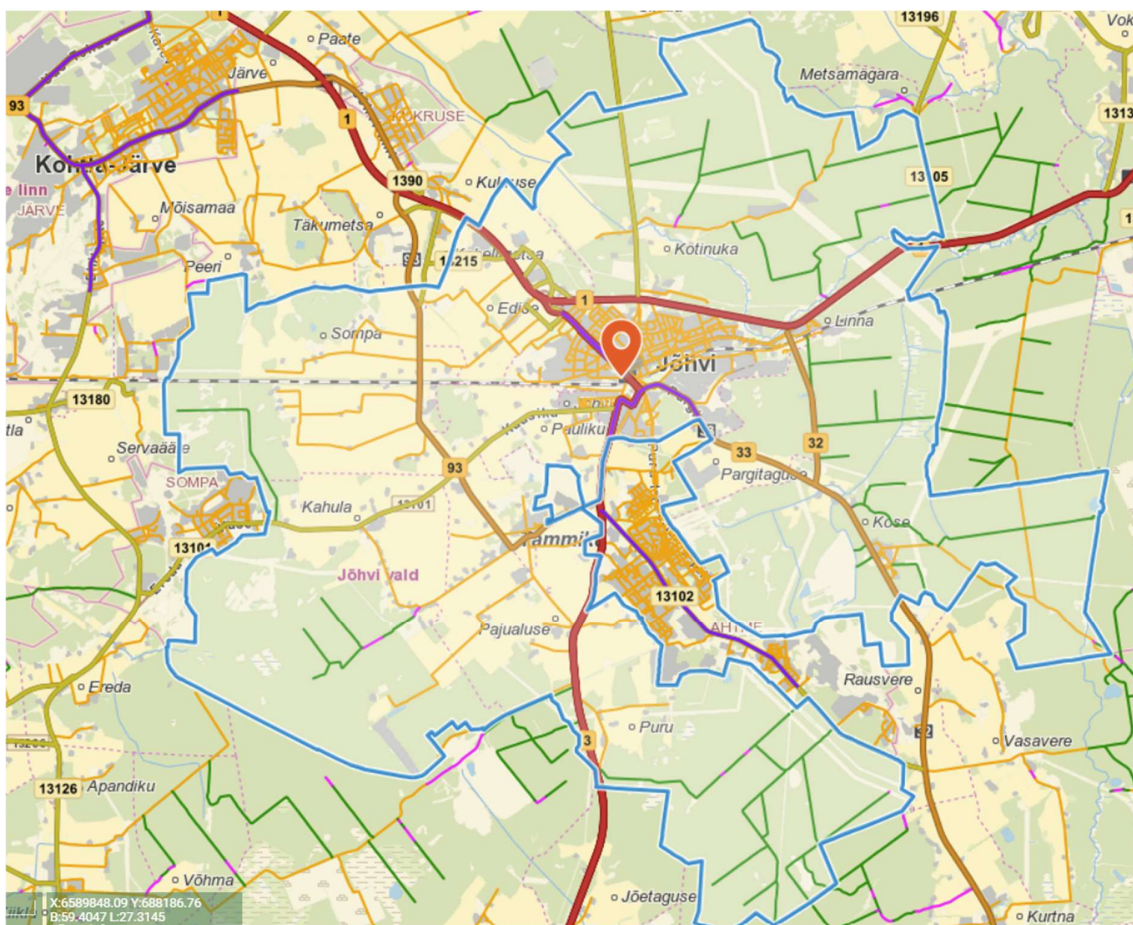
## 20. Taristu

### 20.1. Teedevõrk

Jõhvi valda läbivad erinevad maanteetrassid ja hea raudtee-ühendus.

Valda läbib Tallinn-Narva raudtee, midamööda toimub reisi- ja kaubaühendus. Raudteejaam asub Jõhvi linnas.

Maanteeühendusest läbib Jõhvi valda Tallinn-Narva, riigimaantee nr 1. Vallast saab alguse riigimaantee nr 3, Jõhvi-Tartu-Valga ja tugimaantee nr 33, Jõhvi-Kose. Maanteeameti liiklussagedusandmestiku põhjal on tihedaima liiklusega piirkond vallas Jõhvi-Tartu-Valga, tee nr 3, lõik 1,86-2,41 km Jõhvi linnas (enam kui 17 800 autot ööpäevas) ning Tallinn-Narva põhimaantee nr 1 lõigul 167,29-170,12 km (8600 sõidukit ööpäevas)<sup>74</sup>.



**Joonis 41. Riigi-, kohalikud- ja erateed Jõhvi vallas. Allikas: Maa-amet**

Ida-Viru maakonnaplaneeringut täpsustavas teemaplaneeringus „E20 Jõhvi-Narva teelõigu trassikoridori täpsustamine ja Narva ümbersõidu trassikoridori määramine”<sup>75</sup> on välja toodud Jõhvi idapoolsema ümbersõidu kavandamine (Vt Joonis 42. Jõhvi idapoolne ümbersõit. Allikas: Ida-Viru

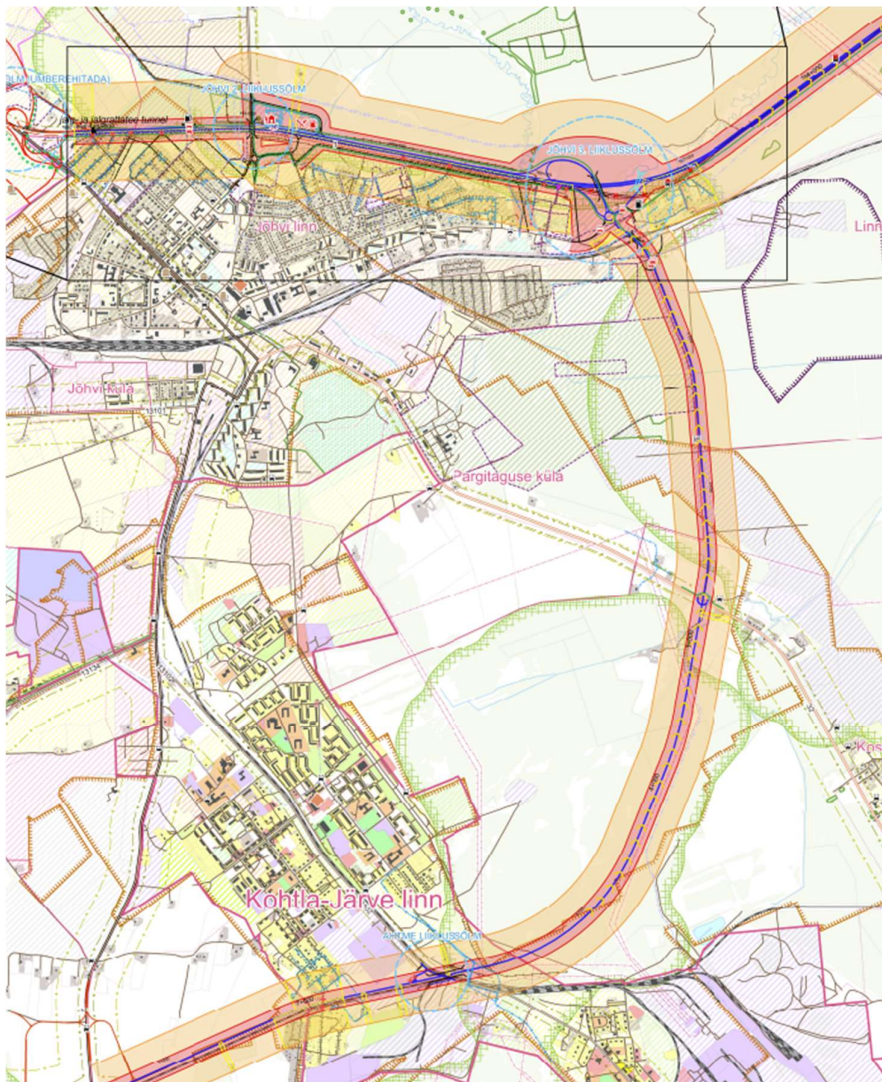
<sup>74</sup> Liiklussagedus | Transpordiamet, andmed 2021 aasta kohta, kontrollitud 6.11.2023

<sup>75</sup> Ida-Viru maakonnaplaneeringu teemaplaneering „E20 Jõhvi-Narva teelõigu trassikoridori täpsustamine ja Narva ümbersõidu trassikoridori määramine” | Maakonnaplaneering.ee



maakonnaplaneeringu teemaplaneering „E20 Jõhvi-Narva teelõigu trassikoridori täpsustamine ja Narva ümbersõidu trassikoridori määramine” planeeringulahendus).

Maantee rekonstrueerimisega viiakse Jõhvi idapoolne ümbersõit III klassi maanteele esitatavatele nõuetele vastavaks.



**Joonis 42. Jõhvi idapoolne ümbersõit. Allikas: Ida-Viru maakonnaplaneeringu teemaplaneering „E20 Jõhvi-Narva teelõigu trassikoridori täpsustamine ja Narva ümbersõidu trassikoridori määramine” planeeringulahendus<sup>76</sup>**

## 20.2. Vee- ja kanalisatsioonivõrk

Jõhvi valla ühisveevärgi ja -kanalisatsiooni arendamise kava aastateks 2021-2032<sup>77</sup> alusel on Jõhvi vallas ühisveevarustussüsteem rajatud pea kogu valla territooriumil, sh Jõhvi linnas, Jõhvi, Edise (Aiandi), Kose, Kahula, Pauliku, Pargitaguse, Puru ja Sompä külades ning Tammiku alevikus. Enamus Jõhvi valla veetarbijaid varustatakse joogiveega Ahtme veetöötlusjaamas toodetud veega, va Edise küla (Aiandi piirkond) ja Kose küla, kus on lokaalsed puurkaevpumpjad. Ahtme

<sup>76</sup> [https://maakonnaplaneering.ee/wp-content/uploads/2021/09/3\\_Planeeringulahendus-Johvi-vallas.pdf](https://maakonnaplaneering.ee/wp-content/uploads/2021/09/3_Planeeringulahendus-Johvi-vallas.pdf)

<sup>77</sup> Microsoft Word - VV Lisa 1. Johvi-YVKA\_aastateks\_2021-2032\_kinnitamine\_seletuskiri (riigiteataja.ee)

veetöötlusjaama toorvee allikaks on Alutaguse vallas asuv Kurtna-Vasavere veehaare, millele võetakse lisavett uue Ahtme veehaarde puurkaevudest.

Eraldi veevarustussüsteemid on Kose ja Edise (Aiandi) külates. Jõhvi linna veevõrgust on rajatud ühendustorud Jõhvi, Pauliku, Sompä, Linna ja Pargitaguse külade veega varustamiseks. Osaliselt varustatakse Jõhvi veevõrgust ka Edise küla. Pauliku küla ja Edise ning Sompä hajaasustuspriirkondi varustavatele toruliinidele on rajatud survetõstepumplad, mis peale Ahtme veetöötlusjaama rajamist töös ei ole.

Keskkonnaportaali<sup>78</sup> andmetel asub Jõhvi vallas kokku 211 puurkaevu, millest 127 puurkaevu on olmevee saamiseks. Kolm puurkaevu Kose külas kaevanduse tarbeks, 75 hüdrogeoloogilise uuringu puurkaevu, 5 puurkaevu tootmisvee saamiseks ning üks Edise külas asuv põllumajandustootmisvee tarbeks.

Jõhvi linna veevõrguga on ühendatud Edise-Sompä külade hajaasustuse piirkond ning Jõhvi, Pauliku, Pargitaguse ja Linna külade kinnistud. Jõhvi linnas on kaks vee-ettevõtjat: OÜ Järve Biopuhastus ja OÜ Pesulux. OÜ Pesulux veevõrgust saavad vee Malmi ja Pargi tänavate paaritute numbritega majad ning osa raudtee äärsetest eramutest.

Kahula, Pauliku, Pargitaguse, Puru ja Sompä külates, mis on hajaasustuskülad, puudub ühiskanalisatsioon ja reoveekogumisalad.

Veetöötlusjaamad ja reoveepuhastid Jõhvi vallas on leitavad Tabel 20. Ühisveevärgi ja –kanalisatsiooni (ÜVK) arendamise kava järgi on ühiskanalisatsiooniga varustatud Jõhvi linna ja küla korterelamud. Suuremale osale reoveekogumisalade elamutele on tagatud võimalus ühiskanalisatsiooni kasutamiseks. Kanalisatsioonisüsteem on lahkvoolne, kus olmeveesi ja sademevesi kogutakse kokku eraldi. Reovesi suunatakse kanalisatsiooni peapumplast Kohtla-Järve regionaalsesse reoveepuhastisse. Jõhvi valla omandis olevad trassid on ehitatud ajavahemikul 1950-1970 ning on tehniliselt halvas seisundis ja vajavad rekonstrueerimist. Pesulux OÜ-I puudub ühiskanalisatsioon, v.a veetöötlusseadmete filtrite pesuvee ehk uhtvee ühendustorustik OÜ Järve Biopuhastus OÜ ühiskanalisatsiooniga.

Tammiku reoveekogumisalaga on rajatud ühiskanalisatsioonitorustik, millega on ühendatud Tammiku küla 6 korterelamut, kaks eramut ja kaks haldushoonet.

Edise reoveekogumisalade ühiskanalisatsiooniga on varustatud kõik Edise küla korterelamud, haldushoone ning AS Revino Aiand olmehoone. Reovesi kogutakse iseveelselt kokku Narva mnt ääres olevasse pumplasse, mis suunab reovee kõrval paiknevasse reoveepuhastisse 2x BIO-25. Puhastist suunatakse reovesi magistraalkraavi, mis suubub Pühajõkke. ÜVK kava andmetele on reoveepuhasti tehniliselt amortiseerunud ja suublasse juhitud heitvesi ei vasta kehtestatud normidele.

Suurem osa Jõhvi vallas ühiskanalisatsiooni kaudu kokku kogutav reovesi juhitakse Kohtla-Järve regionaalreoveepuhastile. Eraldi reoveepuhasti on käesoleval ajal Edise külas. Keskkonnaamet on andnud teada<sup>79</sup>, et Osaühingu JÄRVE BIOPUHASTUS andmetel on läbiviidud hanke ja 02.02.2024 sõlmitud leping MSM OÜ-ga esimese etapi ehitustööde teostamiseks. I etapp näeb ette kanalisatsiooni torustiku ja reoveepumpla ehitust. Reoveepumpla kaudu ühendatakse Edise küla kanalisatsioonivõrk Jõhvi-Kohtla-Järve reoveekollektoriga. Pärast reoveepumpla käiku andmist Edise reoveepuhasti pannakse kinni ja Edise külas formeeruv reovesi suunatakse reoveekollektori kaudu Kohtla-Järve regionaalsele puhastusseadmetele (kood PUH0440010). Projekti elluviimise eeldatav tähtaeg on 2025. aasta teine pool.

<sup>78</sup> <https://register.keskkonnaportaali.ee/>

<sup>79</sup> Keskkonnaameti 20.03.2024 kiri nr 6-5/24/3358-2

**Tabel 20. Veetöötlusjaamad ja reoveepuhastid Jõhvi vallas. Allikas: Keskkonnaportaal**

Käitise nimetus	Reg.kood	Asukoht
Edise	PUH0440640	Edise küla, Jõhvi vald
Edise VTJ	VHP0001368	Edise küla, Jõhvi vald
Kose VTJ	VHP0000820	Kose küla, Jõhvi vald
Mäetehnika VTJ	VHP0001083	Jõhvi linn, Jõhvi vald
Sademevee puhasti	PUH0440970	Jõhvi linn, Jõhvi vald

Edise reoveepuhasti Edise (Aiandi) piirkonnas on kokku ca 600 m kanalisatsioonitorustikku ja käesoleval ajal töötav reoveepuhasti 2xBIO25. Reoveepuhasti on amortiseerunud ja on kavas likvideerida. Reoveepuhasti asemele rajatakse samale kinnistule reoveepumpla ja reovesi pumbatakse perspektiivselt Jõhvi-Kohtla-Jäärve reoveemagistraali ning see puhastatakse Kohtla-Järve regionaalses reoveepuhastis.

Lisaks asub piirkonnas Kohtla-Järve reoveepuhasti, mille puhul on tegemist regionaalse reoveepuhastiga, kuhu pumbatakse reovesi puhastamiseks kokku Kohtla-Järve linnast, Kiviõli ja Püssi linnast ning Jõhvi vallast, Kohtla-Nõmme ja Toila vallast. Lisaks asulareoveele juhitakse reoveepuhastile mitmete suurte tööstuste reovesi. Reovee kokku kogumine ja suunamine Kohtla-Järve reoveepuhastile toimub piirkonna asulates välja ehitatud kanalisatsioonivõrgu ja asulate ning reoveepuhasti vahele ehitatud reoveekollektorite abil.

### 20.3. Sademevesi<sup>80</sup>

Sademeveekanalisatsiooniga on kaetud Jõhvi linn. Sademevesi suunatakse olemasoleva isevoolse kanalisatsiooni või lahtiste kraavide kaudu Pühajõkke. Lisaks on liigvete ärajuhtimine lahendatud kraavidesse juhtimise ja sademevee imbumisega haljasaladele.

Edise, Kotinuka, Sompä, Kahula, Pajualuse, Puru, Kose, Pargitaguse ja Linna külades on liigvete ärajuhtimine lahendatud kraavidesse juhtimisega ning sadevete immutamisega haljasaladele. Lahkvoolne sademevee kanalisatsioon puudub.

<sup>80</sup> Microsoft Word - VV Lisa 1. Jõhvi-YVKA\_aastateks\_2021-2032\_kinnitamine\_seletuskiri (riigiteataja.ee)





- Edise küla
- Kose küla
- Tammiku alevik

Vee-ettevõttele, OÜ Pesuluxile kuuluvad tuletõrje hüdrandid, tootlikkusega 20 l/s, asukohaga Pargi 55, Pargi 55a ja Malmi 2c.

## 20.5. Soojavarustus<sup>82</sup>

Jõhvi linna ja Jõhvi küla ning Tammiku alevikku varustab kaugküttega AS VKG Soojus. Jõhvi valla kaugküte põhineb põlevkiviõli tootmise jääkprodukti (uttegaasi) kasutamisel, mida kasutatakse Kohtla-Järve soojuselektrijaamas soojuse ja elektri koostootmisprotsessis. Tegemist on näitega ringmajanduse põhimõtte rakendamisest.

Ülejäänud piirkondades on soojavarustus lahendatud lokaalselt, kasutades erinevaid tehnilisi lahendusi ja kütteallikaid.

## 20.6. Elektrivõrk

Joonis 44 on kujutatud elektri põhivõrk Jõhvi vallas ja lähipiirkonnas.



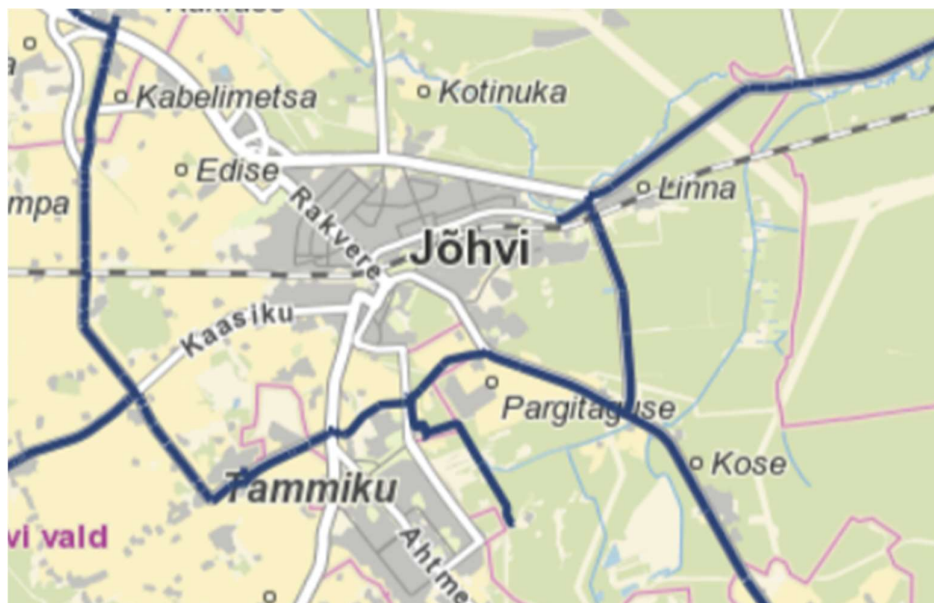
Joonis 44. Elektri põhivõrk Jõhvi vallas ja lähipiirkonnas. Allikas: Elering

## 20.7. Sidevõrk

Hajaasustuse kaetus lairibaühendusega ja võimalused ühendusega liitumiseks on erakordselt oluline, et hajaasustuse piirkonna elanikel oleks võimalik teha kaugtööd ja luua paremad

<sup>82</sup> Jõhvi valla arengukava 2022-2030.pdf (riigiteataja.ee)

võimalused maaettevõtluse arendamiseks. Majandus- ja Kommunikatsiooniministeeriumil on kavas EstWin baasvõrgust lairiba ühenduse viimine soovijateni.



**Joonis 45. EstWin baasvõrgu kättesaadavus Jõhvi vallas. Allikas: Eesti Lairiba Arenduse Sihtasutus**

## 21. Taastuveneergetika

Taastuvate energiaallikate osakaalu suurendamine on üleriigilise planeeringu Eesti 2030+<sup>83</sup> järgi Eesti riikliku energiamajanduse oluline eesmärk, seda nii keskkonna- kui energiajulgeoleku kaalutlusel.

Ida-Viru maakonnaplaneering 2030+<sup>84</sup> on välja toodud Ida-Virumaal perspektiiv täiendavalt arendada kohalikul tasemel päikese ja biomassile-gaasile baseeruvat energeetikat, aga võtta soojatootmiseks kasutusele ka täitunud kaevandusdõnsustesse kogunenud põhjaveereservuaarid. Ida-Virumaa on tuuleressursist lähtuvalt arvestatavaks tuuleenergia tootmise piirkonnaks.

Hetkel kehtiva ÜP alusel ei ole Jõhvi valda lubatud üle 100 kW-se võimsusega elektrituulegeneraatorite kavandamist. Käesoleval hetkel Jõhvi valda tuulikuparkide ehitust ei planeerita.

Taastuveneergetika taristu üldised arendamistingimused on esitatud Ida-Viru maakonnaplaneering 2030+ seletuskirjas, pt. 4.3.

## 22. Jäätmemajandus

Jäätmemajanduse korraldamise aluseks on Jõhvi valla jäätmekava 2021-2025<sup>85</sup> ja Jõhvi valla jäätmehoolduseeskiri<sup>86</sup>. Jäätmekava eesmärk on järelevalve tõhustamine, panustamine elanikkonna teadlikkuse tõstmisesse ning jäätmete liigiti kogumise arendamine

<sup>83</sup> Üleriigiline planeering "Eesti 2030+" – Planeerimine.ee

<sup>84</sup> Ida-Viru maakonnaplaneering 2030+ | Maakonnaplaneering.ee

<sup>85</sup> Jõhvi valla jäätmekava 2021 – 2025 vastuvõtmine–Riigi Teataja

<sup>86</sup> Jõhvi valla jäätmehoolduseeskiri ja korraldatud jäätmeveo kord–Riigi Teataja

### 22.1. Korraldatud jäätmevedu

Jõhvi valla territoorium on korraldatud jäätmeveoga hõlmatud terves ulatuses ühe jäätmeveopiirkonnana, liitumine on kohustuslik. Korraldatud jäätmeveoga on hõlmatud segaolmejäätmed, paber ja kartong, suurjäätmed, segapakendid ning biolagunevad jäätmed (biolagunevad köögi- ja sööklajajäätmed ning aia- ja haljastusjäätmed selles ulatuses, mida kogutakse biolagunevate jäätmete mahutisse).

Üksikelaamutes, paariselaamutes ja korterelaamutes, võib kompostimise võimaluse korral biolagunevaid jäätmeid kompostida vastavalt jäätmehoolduseeskirja nõuetele või anda üle jäätmekäitlejale.

### 22.2. Jäätmekäitluskohad

Jõhvi vallas puuduvad kõrvaldamiskohad ning suured jäätmekäitluskohad (sh prügilad). Suurem osa tavajäätmetest suunatakse Uikala prügilasse. Elanikele on võimaldatud kasutada prügila teenust, sest selle asukoht on soodne ning transpordikulu pole eriti kõrge. Ehitusjäätmed võetakse vastu ka Kohtla-Järvel BRD Mineral OÜ tootmisterritooriumil.

Hetkel on valla territooriumil segapakendi konteinerid, ning prügilas asuv sorteerimisliin annab võimaluse pakendeid liigiti koguda. Jõhvi valla territooriumil on olemas ohtlike jäätmete kogumispunkt, kus võetakse vastu ka elektroonikaromu. Jõhvi valla territooriumil on kaks ettevõtet, kes tegelevad vanametalli vastuvõetuga.

Keskonnaregistri andmetel valla territooriumil mitmeid väiksemaid jäätmekäitluskohti erinevat liiki jäätmete käitlemiseks. Ülevaate Jõhvi vallas asuvatest jäätmekäitluskohtadest annab Tabel 21.

Hetkeolukorrana nähakse võimalust kavandada jäätmejaama aadressile Sompa tn 38a, Jõhvi linn. Kaardirakenduses kavandatava jäätmejaama asukoht märgitud tunnusega *OJ*.

**Tabel 21. Jõhvi valla territooriumil asuvad jäätmekäitluskohad. Allikas: Keskonnaregister, seisuga 06.10.2023**

Nimetus	Keskonna- registri kood	Käitaja	Asukoht	Tegevuse liik
Sompa 40 // Sompa 40a pinnasetäite koht	JKK4400254	NBB OÜ	Jõhvi vald, Jõhvi linn	Muu tegevus
Kaasiku 30 metallijäätmete käitluskoht	JKK4400306	Tolmet Tallinn OÜ	Jõhvi vald, Jõhvi küla	Metallijäätmete käitluskoht
Tartu mnt 25 jäätmekäitluskoht	JKK4400222	EcoPood OÜ	Jõhvi vald, Jõhvi linn	Tavajäätmete käitluskoht; Ümberlaadimisjaam, vaheladu
Jõhvi sorteerimisjaam	JKK4400087	Ragn-Sells AS	Jõhvi vald, Jõhvi küla	Sortimisliin, -tehas; Tavajäätmete käitluskoht; Ümberlaadimisjaam, vaheladu
Jordi tee 7 jäätmekäitluskoht	JKK4400320	MKJ Baltic OÜ	Jõhvi vald, Kotinuka küla	Metallijäätmete käitluskoht
Edise veisefarm	JKK4400273		Jõhvi vald, Edise küla	Bioloogiline töötlus



Tammiku Kastani 3 jäätmekäitluskoht	JKK4400209	SRM Ressursid OÜ	Jõhvi vald, Tammiku alevik	Tavajäätmete käitluskoht; Ümberlaadimisjaam, vaheladu
Jõhvi autolammutuskoda	JKK4400159	Seliger Grupp OÜ	Jõhvi vald, Jõhvi linn	Autolammutuskoda
Ahtme aherainepuistangu ümbertöötlemine	JKK4400002	Ahtme Killustik OÜ	Jõhvi vald, Kose küla	Muu tegevus
Pae 3a jäätmekäitluskoht	JKK4400218	AUDES LLC OÜ	Jõhvi linn, Jõhvi vald	Ohtlike jäätmete käitluskoht

## 23. Keskkonnaohtlikud objektid ja ohtlikud ettevõtted

### 23.1. Keskkonnaohtlikud objektid

Ülevaate Jõhvi valla territooriumil olemasolevatest keskkonnaohtlikest objektidest Tabel 22.

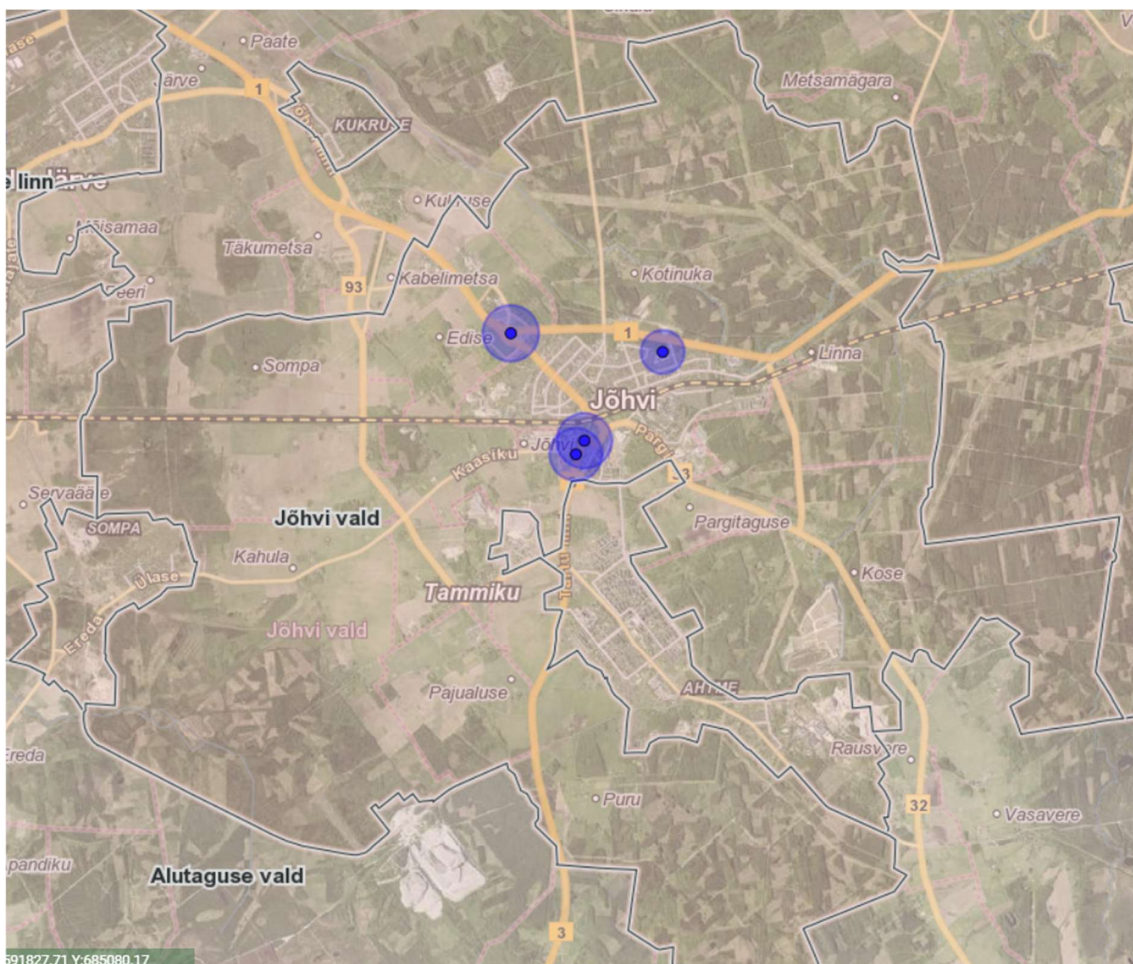
**Tabel 22. Keskkonnaohtlikud objektid Jõhvi valla territooriumil. Allikas: Keskkonnaregister, seisuga 06.10.2023**

Nimetus	Registrikood	Tüüp	Asukoht
Circle K Eesti AS	OOB0146236	Tankla	Jõhvi vald, Jõhvi linn
Circle K Eesti AS	OOB0019560	Tankla	Jõhvi vald, Jõhvi linn
VKG Soojus AS	OOB0070388	Mahuti	Jõhvi vald, Jõhvi linn
Circle K Eesti AS	OOB0146540	Tankla	Jõhvi vald, Jõhvi linn
Olerex AS	OOB0019561	Tankla	Jõhvi vald, Jõhvi linn
HC Betoon AS	OOB0070223	Mahuti	Jõhvi vald, Jõhvi linn
Autoremonditöökoda OÜ	OOB0140615	Mahuti	Jõhvi vald, Jõhvi linn
Alexela AS	OOB0023780	Tankla	Jõhvi vald, Jõhvi linn
Neste Eesti AS	OOB0023573	Tankla	Jõhvi vald, Jõhvi linn

### 23.2. Ohtlikud ettevõtted

Jõhvi valla territooriumil ei asu A ja B-kategooria suurõnnetuse ohuga ohtlikke ettevõtteid. Ülevaate ohtlike ettevõtete paiknemisest valla territooriumil annab Joonis 46 ning ülevaate ettevõtetest ja neis käsitletavatest kemikaalidest (vt Tabel 23).





**Joonis 46. Ohtlike ettevõtete paiknemine Jõhvi valla territooriumil. Allikas: Maa-ameti ohtlike ettevõtete kaardirakendus, seisuga 23.10.2023**

**Tabel 23. Ohtlikud ettevõtted Jõhvi valla territooriumil. Allikas: Maa-ameti ohtlike ettevõtete ja vesivarustuse kaardirakendus, seisuga 23.10.2023**

Ettevõtte nimi	ID	Asukoht	Ohu kategooria	Ohu raadius, m	Kemikaalid, t
Alexela AS Jõhvi tankla	248	Ida-Viru maakond, Jõhvi vald, Jõhvi linn, Rakvere tn 44	C	434.0	Propaan-butaan ehk LPG; Diiselmootor; Maagaas ehk LNG; Bensiin
Farmi Piimatööstus AS	205	Ida-Viru maakond, Jõhvi vald, Jõhvi linn, Linda tn 15	C	338.0	Lämmastikhape 20-60%; Veevaba ammoniaak; SU 231 Kaustic
Olerex AS Jõhvi tankla	330	Ida-Viru maakond, Jõhvi vald, Jõhvi linn, Tartu mnt 15	C	426.0	Diiselmootor; Bensiin; Propaan-butaan ehk LPG
Circle K Eesti AS Jõhvi Tartu mnt tankla	211	Ida-Viru maakond, Jõhvi vald, Jõhvi linn, Tartu mnt 26	C	407.0	Diiselmootor; Propaan-butaan ehk LPG; Propaan-butaan kaubanduslik; Bensiin

## 24. Riigikaitselised ehitised

Riigikaitselised ehitised on kajastatud Ida-Viru maakonnaplaneeringus<sup>87</sup> ning üleriigilise tähtsusega riigikaitseliste ehitiste asukohad on määratud riigikaitseliste ehitiste töövõime tagamiseks koos piiranguvööndite ulatusega. Ehitusseadustiku<sup>88</sup> alusel määratakse riigikaitseliste ehitiste piiranguvööndite ulatuseks hajaasustuses kuni 2000 m ja linnades, alevites ning alevikes kuni 300 m. Jõhvi vallas asuvad riigikaitselised ehitised:

- Alutaguse maleva staabi- ja tagalakeskuse piiranguvöönd;
- Jõhvi linnaku piiranguvöönd;
- Jõhvi valda ulatub ka Sirgala harjutusvälja perspektiivse laienduse piiranguvöönd.

## 25. Radoon

Eesti pinnaseõhus on radoonisisaldus väga varieeruv ning sõltub paljuski piirkonna geoloogilisest ehitusest. Kõrge ja eriti kõrge radooniriskiga ( $>50 \text{ kBq/m}^3$ ) alad on iseloomulikud Põhja-Eesti klindivööndile Narvast kuni Pakri saarteni, kus radoonisisaldus võib kohati ületada  $500 \text{ kBq/m}^3$  piiri. Kõrge radooniriskiga alasid leidub aga ka Kagu- ja Lõuna-Eestis, mujal Eestis harvemini ja hajutatult.<sup>89</sup>

Geoloogilisest ehitusest tulenevalt ulatub Jõhvi valla pinnaste radoonisisaldus kõrgeni või väga kõrgeni ( $100\text{--}150 \text{ kBq/m}^3$ ) (Joonis 47). Maksimaalne mõõdetud radoonisisaldus on  $100\text{--}150 \text{ kBq/m}^3$ . Keskkonnaministri 30. juuli 2018. a määrusega nr 28<sup>90</sup> on Jõhvi vald arvatud kõrgendatud radooniriskiga maa-alade hulka.

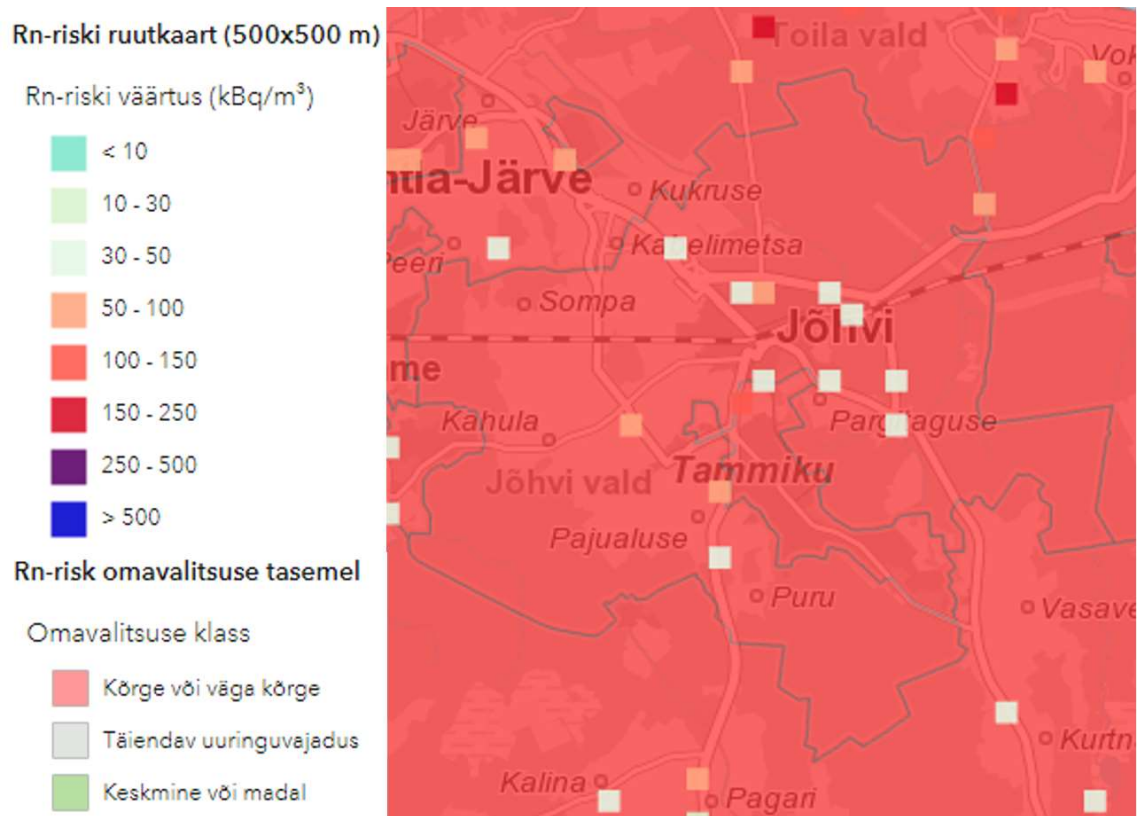
---

<sup>87</sup> IdaViru\_MP\_seletuskiri.pdf (maakonnaplaneering.ee)

<sup>88</sup> Ehitusseadustik–Riigi Teataja

<sup>89</sup> Eesti pinnase radooniriski kaart. Andmed 2020. aasta seisuga. Eesti Geoloogiateenistus, <https://gis.egt.ee/portal/apps/experiencebuilder/experience/?id=f4363bc3bae34fe19e04458dc875375e>

<sup>90</sup> Keskkonnaministri 30. juuli 2018. a määrus nr 28 „Tööruumide õhu radoonisisalduse viitetase, õhu radoonisisalduse mõõtmise kord ja tööandja kohustused kõrgendatud radooniriskiga töökohtadel“ (Keskkonnaministri 03.11.2021 määruse nr 48 sõnastuses)



**Joonis 47. Radoonirisk Jõhvi valla piirkonnas. Allikas: Eesti pinnase radooniriski kaart. Andmed 2020. aasta seisuga<sup>91</sup>**

<sup>91</sup> Eesti pinnase radooniriski kaart. Andmed 2020. aasta seisuga. Eesti Geoloogiateenistus, <https://gis.egt.ee/portal/apps/experiencebuilder/experience/?id=f4363bc3bae34fe19e04458dc875375e>

## INFOALLIKAD

- Arenguseire keskus. „Omavalitsuste koormus Ukraina sõjapõgenike vastuvõtmisel“, aprill 2023.  
<https://arenguseire.ee/raportid/omavalitsuste-koormus-ukraina-sojapogenike-vastuvotmisel/>.
- Grišakov, Kristi, Damiano Cerrone, John Hadaway, Keiti Kljavin, ja Johanna Holvandus. „Ida-Viru maakonna ruumilise kahanemise analüüs“, 2022. <https://ivol.ee/et/ruumilise-kahanemine>.
- Jõhvi vald. „Jõhvi valla arengukava 2024-2030“, 2023.  
<https://www.johvi.ee/arengukavad>
- Jõhvi vald. „Jõhvi valla statistilised andmed“. Vaadatud 15. november 2023.  
<https://www.johvi.ee/statistika>.
- Jõhvi valla kaart. OÜ Geodata. Kättesaadav: <https://service.eomap.ee/johvivald/>
- Jõhvi Vallavolikogu. Jõhvi valla arengukava 2024-2030 ja eelarvestrateegia 2024-2027 (2023).
- Maksu- ja Tolliamet. „Statistika ja avaandmed“. Vaadatud 23. november 2023.  
<https://www.emta.ee/ariklient/amet-uudised-ja-kontakt/uudised-pressiinfo-statistika/statistika-ja-avaandmed#ettevotluse-statistika-uldinfo>.
- Rootamm-Valter, Jelena, Anne Herm, Andu Rämmer, Veronika Kudriavtseva, ja Hurmet Lahi. „Ida-Virumaa elanike sisserände suunad ja seda mõjutavad tegurid“, 2021.  
[https://narva.ut.ee/sites/default/files/2023-06/ida-virumaa\\_randeuuring\\_loppraport\\_fin.pdf](https://narva.ut.ee/sites/default/files/2023-06/ida-virumaa_randeuuring_loppraport_fin.pdf).
- Statistikaamet. „Eesti rahva- ja eluruumide loendus 2021: Eesti rahvastiku paiknemine“, 2022.  
<https://storymaps.arcgis.com/stories/0c3f940a39454a5396432d666e79006e>.
- Statistikaamet. „RV088: rahvastikuproгноos 2020-2080: rahvastiku näitajad“. Vaadatud 17. november 2023. [https://andmed.stat.ee/et/stat/rahvastik\\_\\_rahvastikunaitajad-ja-koosseis\\_\\_rahvaarv-ja-rahvastiku-koosseis/RV088/table/tableViewLayout2](https://andmed.stat.ee/et/stat/rahvastik__rahvastikunaitajad-ja-koosseis__rahvaarv-ja-rahvastiku-koosseis/RV088/table/tableViewLayout2).
- Statistikaamet. „RV0240: rahvastik soo, vanuse ja 2017. aasta haldusreformi järgse elukoha järgi“. Vaadatud 15. november 2023. [https://andmed.stat.ee/et/stat/rahvastik\\_\\_rahvastikunaitajad-ja-koosseis\\_\\_rahvaarv-ja-rahvastiku-koosseis/RV0240](https://andmed.stat.ee/et/stat/rahvastik__rahvastikunaitajad-ja-koosseis__rahvaarv-ja-rahvastiku-koosseis/RV0240).
- Statistikaamet. „RVR02: ränne haldusüksuse või asustuspiirkonna liigi, soo ja rände liigi järgi“. Vaadatud 15. november 2023.  
[https://andmed.stat.ee/et/stat/rahvastik\\_\\_rahvastikusundmused\\_\\_ranne/RVR02](https://andmed.stat.ee/et/stat/rahvastik__rahvastikusundmused__ranne/RVR02).
- Turu-uuringute AS, Heiväl OÜ, ja Rahandusministeerium. „2022. aasta elanike rahulolu uuring“, 2022.  
<https://minuomavalitsus.ee/muud-toolauad/elanike-rahulolu-2022>.